



Prinses Máxima Centrum voor Kinderoncologie B.V.

Jaarverslag 2022

Voorwoord raad van bestuur

In het Prinses Máxima Centrum voor kinderoncologie is alle hoog-complexe zorg en research op het gebied van de kinderoncologie geconcentreerd en geïntegreerd. Met als missie: ieder kind met kanker genezen, met optimale kwaliteit van leven. Ook afgelopen jaar hebben we ons hier weer volop voor ingezet.

De reguliere zorg die het Prinses Máxima Centrum (hierna 'het Máxima') levert, wordt vergoed door zorgverzekeraars. Met hen konden wij weer een driejarige overeenkomst afsluiten hetgeen rust en financiële duidelijkheid geeft. Voor de financiering van onderzoek put de organisatie uit andere bronnen. Belangrijk daarbij zijn een core-funding bijdrage van KiKa en een subsidie van het ministerie van VWS. Mede dankzij de Prinses Máxima Centrum Foundation worden er voorzieningen en innovaties gerealiseerd die buiten de reguliere zorgdekking vallen. Zo werd afgelopen jaar - mede door de donatieopbrengsten van onze Foundation - goede vooruitgang geboekt met de bouw van een aantal gespecialiseerde lab-faciliteiten op de 6e en 7e verdieping van ons pand.

Hoewel Corona nauwelijks impact had op onze patiënten, heeft het wel effect gehad op onze medewerkers en organisatie. De inzetbaarheid van collega's werd beperkt, wat druk op de roosters en de beschikbaarheid van collega's met zich mee bracht. Het einde van deze pandemie betekende langzaam aan een terugkeer naar het normale. Begin 2022 werden we echter opgeschrikt door de oorlog in de Oekraïne. Met als gevolg dat de behandeling van Oekraïense kinderen met kanker in de knel kwam. In het Máxima hebben we sindsdien zo'n 70 patiënten opgevangen en van een adequate behandeling kunnen voorzien. Met veel toewijding zijn zij door onze collega's hier ontvangen. Met de komst van de Oekraïense gezinnen is de stap naar internationalisering van het Máxima versneld. Een stap die we graag willen zetten en die past bij de missie en uitstraling van ons centrum. Maar die ook vraagt om goede randvoorwaarden in de organisatie om dit waar te kunnen maken.

Ook samenwerking met andere topinstellingen draagt bij aan het verwezenlijken van onze doelen. We sloten in het verslagjaar een intentieovereenkomst met het Sant Joan de Deu kinderziekenhuis in Barcelona en met het Aghia Sofia Children's Hospital in Athene. De reeds bestaande samenwerking met HOPP-Kitz in Heidelberg gaat in doorgaande lijn verder.

Ook de samenwerking met onze partner UMCU/WKZ is afgelopen jaar verder verstevigd en bevestigd in een hernieuwde samenwerkingsovereenkomst. We realiseerden gezamenlijk een Intra operatieve -MRI in het OK - complex van het WKZ, wat voor beiden grote meerwaarde heeft. Met de andere Utrecht Science Park partners is samenwerking verstevigd o.a. door aanstelling van hoogleraren en gezamenlijk onderzoek.

Het Nationaal Groei Fonds gaat de komende jaren veel investeren in het Oncode-PACT-plan om de preklinische ontwikkeling van kanker geneesmiddelen te versnellen. Het Máxima is één van de vijf coördinerende instellingen om dit mee vorm te geven.

We zullen krachtig voortgaan met onze geïntegreerde zorg en research, en inzetten op het verkrijgen van de middelen daarvoor; op het aanstellen van talenten en topexperts, op de vanzelfsprekende co-creatie met ouders en kinderen en de samenwerking in binnen- en buitenland blijven zoeken en uitbreiden.

In dit verslag kunt u lezen dat daaraan in 2022 wederom hard is gewerkt. Dat heeft alles te maken met de niet aflatende inzet van onze verpleegkundigen, artsen, paramedici, onderzoekers en alle overige medewerkers van het Máxima. We realiseren ons daarbij goed dat dit veel van hen vraagt en dat de huidige maatschappelijke omstandigheden persoonlijke gevolgen kunnen hebben voor onze medewerkers. We zetten in op een goede werkomgeving en op vitaliteit. De inspiratie en motivatie zijn bij alle betrokkenen enorm groot en stemmen tot trots.

We bedanken iedereen voor hun inzet en zijn ervan overtuigd dat die inzet ook de komende jaren onverminderd blijft, om zo te blijven werken aan de uitbouw van het Máxima en de verwezenlijking van de missie.

Alexander Eggermont, CSO; Gita Gallé, COO/CFO; Rob Pieters, CMO Raad van bestuur Prinses Máxima Centrum voor kinderoncologie B.V.

Inhoudsopgave

Voorwoord raad van bestuur	2
Verslag intern toezicht	4
Bestuursverslag	7
Uitgangspunten verslaglegging Prinses Máxima Centrum voor kinderoncologie B.V.	7
Kerncijfers.....	7
Missie en meerjarenstrategie	8
Structuur van de organisatie	8
Bestuursmodel	8
Zorg & kwaliteit	9
Research	11
Stafafdelingen	12
Financiën	14
Bijlagen	17
Bijlage 1: Governance, werkwijze en samenstelling RvB en RvC	18
Bijlage 2: Samenstelling Raad van Commissarissen: rooster van aftreden, commissies	20
Bijlage 3: RvC-leden functies en nevenfuncties	21
Bijlage 4: RvB-leden functies en nevenfuncties	23
Bijlage 5: Juridische structuur	25
Bijlage 6: Organogram.....	26
Bijlage 7: Kerngegevens HR Prinses Máxima Centrum 2022	27
Jaarrekening 2022	29
Overige gegevens	71

Verslag intern toezicht

Inleiding

Het Prinses Máxima Centrum wil in de komende jaren betekenisvolle vooruitgang kunnen boeken in de realisatie van de missie: ieder kind met kanker genezen, met optimale kwaliteit van leven.

We willen aantonen dat de integrale aanpak, waarin zorg en research intensief samenwerken, echt meerwaarde heeft. Dat mogen kinderen en ouders van ons verwachten, en ook donateurs en anderen.

In dit verslag kunt u lezen welke concrete stappen in 2022 zijn gezet. We zijn ons ervan bewust dat al deze belangrijke en positieve ontwikkelingen ook mogelijk worden gemaakt door de blijvende steun van de vele partners van het Máxima zoals KiKa, VKKN, SKION, de Prinses Máxima Foundation en haar partners en het UMC Utrecht/WKZ. Ook hen geldt veel dank.

Algemene inrichting toezicht

De besturing door de raad van bestuur is gericht op de missie van het Prinses Máxima Centrum voor kinderoncologie. Het beleid, alsmede de randvoorwaarden en financiën om dit beleid uit te voeren, is de verantwoordelijkheid van de raad van bestuur. De medewerkers geven uitvoering aan het beleid.

Het intern toezicht op uitvoering van het beleid en het reilen en zeilen van de organisatie berust bij de raad van commissarissen. Bepaalde besluiten vergen goedkeuring van de aandeelhouders, zoals de vaststelling van de jaarstukken of bepaalde investeringen en benoemingen.

De structuur dient de noodzakelijke randvoorwaarde te bieden voor optimale zorg, top research en opleidingen en een voortdurende verbetering daarvan.

De besturing door de raad van bestuur en het toezicht door de raad van commissarissen vinden plaats overeenkomstig de actuele Governancecode Zorg. De formele aspecten zijn geregeld in de statuten en de reglementen. Naast de Governancecode Zorg volgt het Máxima de governance van de Koninklijke Nederlandse Academie van Wetenschappen (KNAW) waar het de research betreft.

De raad van commissarissen realiseert zich dat de visie op besturen en toezicht houden steeds beïnvloed wordt door maatschappelijke ontwikkelingen. Indien nodig of wenselijk wordt de wijze van besturen en toezichthouden bij het Máxima voor kinderoncologie dan ook geactualiseerd, steeds in lijn met de Governancecode Zorg.

Centrale thema's toezicht

Bij de uitvoering van haar intern toezicht heeft de raad van commissarissen diverse rollen en taken. Deze worden in de volgende paragraaf behandeld. Bij alle taken staan voor de raad van commissarissen de volgende drie thema's centraal. Ze vormen de inhoudelijke leidraad voor het opereren van de raad van commissarissen.

Realiseren missie en (inter)nationale ambities

Om de missie te realiseren moet vooruitgang geboekt worden. Iedere dag moet het Máxima op zoek zijn naar doorbraken in de research en verbetering van de zorg. De raad van commissarissen ziet het als een van haar belangrijkste taken om toe te zien op deze voortgang en deze progressie vanuit nationaal en internationaal perspectief. In zijn klankbordfunctie wil de raad van commissarissen de raad van bestuur ondersteunen en stimuleren in het streven naar een internationale toppositie als integraal zorg- en researchcentrum. En dat steeds met maar één doel voor ogen, namelijk de missie: ieder kind met kanker genezen, met optimale kwaliteit van leven.

Focus op kind, ouder en kernwaarden

De raad van commissarissen handelt vanuit de kernwaarden van het Máxima, *grensverleggend en gepassioneerd*, en vanuit verbondenheid met de oorsprong: het initiatief van ouders van kinderen met kanker en de zorgprofessionals. Voor de raad van commissarissen betekent dit dat zij zich stimulerend opstellen; naar de raad van bestuur en naar elkaar. Bestuurders en commissarissen nodigen uit tot dialoog en tegenspraak en tot scherpte bij de uitvoering en vernieuwing van beleid. Ook voor de raad van commissarissen geldt dat het zieke kind, diens genezing en diens familie altijd voorop staat. De raad van commissarissen houdt deze focus nauwlettend in de gaten, evenals het bieden van kwalitatief goede en veilige zorg.

Maximale transparantie

Het Máxima betreft een unieke innovatie in de zorg. Niet eerder is op deze schaal voor een bepaalde ziekte de top specialistische zorg én research geconcentreerd en geïntegreerd in één organisatie. Daarbij wil het Máxima maximaal transparant zijn en stakeholders inzicht geven in de voortgang en behaalde resultaten in zorg en onderzoek. Het Máxima stelt zich aanspreekbaar op voor al haar stakeholders. De raad van commissarissen ondersteunt en bevordert deze houding vanuit haar rol als toezichthouder maar ook in de omgang met stakeholders.

Rollen en taken raad van commissarissen

De raad van commissarissen onderscheidt bij het intern toezicht rollen en taken als werkgever, toezichthouder, klankbord en omgang met belangrijke stakeholders. De raad van commissarissen neemt geen taken of functies van het bestuur over en evenmin van het externe toezicht maar betreft de aspecten waarop gestuurd wordt door het bestuur en waarop externe toezichthouders toezien wel in de eigen toezichthoudende rol.

Werkgeversrol

Zorgvuldig werkgeverschap komt tot uiting in een cyclus van voortgangs- en beoordelingsgesprekken, rekening houdend met wet- en regelgeving en maatschappelijke opvattingen. Grensverleggend en met passie toezichthouden betekent dat de raad van commissarissen zich stimulerend opstelt naar het bestuur, de organisatie en naar elkaar, uitnodigt tot dialoog en tegenspraak om te komen tot de beste strategie en beleid in het licht van de missie en ambities.

Toezichthouder

In zijn toezicht focust de raad van commissarissen op de progressie die geboekt wordt in de zorg, de research en de academy. Vanuit nationaal en internationaal perspectief wordt de voortgang van het Máxima op deze terreinen gemonitord. Daarnaast ziet de raad van commissarissen toe op de financiën en de bedrijfsvoering, evenals op de relatie met stakeholders. Toezicht omvat zowel inhoudelijke als procedurele aspecten. De raad van commissarissen vervult zijn rol als toezichthouder op basis van het strategisch meerjarenplan en het integrale jaarplan en begroting.

De raad van commissarissen ziet daarbij ook toe op openheid van de cultuur binnen het Máxima. De raad van commissarissen toetst de algemene gang van zaken via het herkennen van ‘soft signals’ in de organisatie vanuit de waarde dat mensen elkaar kunnen aanspreken in het Máxima ongeacht hiërarchie en professionele status. De raad van commissarissen operationaliseert dit in gesprekken met het bestuur over het naleven van de waarden en normen, ook door externe partners van het centrum. Ook in de omgang met stakeholders (zie hierna) kunnen ‘soft signals’ naar voren komen.

De procedurele aspecten van het toezicht houden liggen vast in Statuten, Reglement raad van commissarissen en de Reglementen van de commissies.

Klankbordfunctie

Raad van commissarissen en de raad van bestuur onderkennen dat de raad van commissarissen een belangrijke klankbordfunctie heeft in strategie- en beleidszaken, hetzij in de commissies hetzij in de plenaire vergaderingen die circa 5 keer per jaar plaatsvinden. De functie als klankbord heeft een grote meerwaarde voor het bestuur en toezicht van het Máxima en om die functie te vervullen moet de samenstelling adequaat zijn. De raad van commissarissen voert een kritische dialoog over de meerjarenstrategie en borgt ook langs die weg de collectieve ambities van het centrum.

Omgang met belangrijke stakeholders

Bij goed toezicht past de mogelijkheid voor de raad van commissarissen om zich op basis van meerdere interne en externe bronnen een optimaal beeld te kunnen vormen van de gang van zaken in het Máxima. Naast de schriftelijke en mondelinge informatie van het bestuur voert de raad van commissarissen jaarlijks gesprekken met een aantal direct reports van de raad van bestuur, met de Ondernemingsraad en de Cliëntenraad. Ook het gestructureerd contact vanuit de raad van commissarissen met de reeds genoemde belangrijke partners en stakeholders is van groot belang. Naast Ondernemingsraad en Cliëntenraad onder meer de Coöperatieve vereniging Prinses Máxima Centrum voor kinderoncologie, UMC Utrecht en KiKa. Ook internationale contacten kunnen bijdragen aan het realiseren van de ambities van het Máxima en het boeken van progressie binnen zorg en research. De raad van bestuur is de gesprekspartner van de verschillende stakeholders.

De raad van commissarissen kan in gestructureerde contacten vanuit haar context meer inhoud aan deze ontmoetingen toevoegen, uiteraard zonder zich te begeven op het terrein van het bestuur. Gestructureerde contacten met stakeholders is onderdeel van de jaarplanning van de leden van de raad van commissarissen dan wel de voorzitter van de raad.

Leden van de raad van commissarissen kunnen in hun netwerk op hun positie bij het Máxima aangesproken worden of anderszins een signaal ontvangen. Dit hoeft niet altijd om concrete zaken te gaan. Bij een transparante cultuur past dat hiervan een passende terugkoppeling plaats vindt. Op hun beurt dragen ook commissarissen bij aan het beeld over het Máxima.

Kwaliteit van het toezicht

De leden van de raad van commissarissen van het Máxima zijn van mening dat zij zich, voor een goede vervulling van hun taken, dienen te blijven verdiepen in de ontwikkelingen op het gebied van het toezichthouderschap, de gezondheidszorg in het algemeen en de ziekenhuiszorg in het bijzonder. In verband daarmee heeft de raad van commissarissen in 2022 een beleid voor permanente educatie opgesteld.

De kwaliteit van het toezicht bij het Máxima wordt ook bevorderd doordat de raad van commissarissen jaarlijks het eigen functioneren evalueert (al dan niet met externe begeleiding) en daarin bijstellingen doet indien nodig of wenselijk. De raad van commissarissen deelt de uitkomsten van de zelfevaluatie met de raad van bestuur en stelt zich open voor feedback. Zo werken de raad van commissarissen en de raad van bestuur gezamenlijk maar in onderscheiden en gescheiden rollen en verantwoordelijkheid aan goed bestuur en toezicht.

Raad van commissarissen in 2022

De raad van commissarissen heeft in 2022 vijf keer vergaderd met de raad van bestuur. Aansluitend aan deze vergaderingen vond telkens een korte onderlinge vergadering plaats.

In 2022 heeft de raad van commissarissen nadrukkelijk aandacht besteed aan de governance-structuur van de organisatie en de relatie tussen de diverse organen. Ook de financiën zijn in 2022 goed gevolgd en een terugkerend agendapunt voor de raad van commissarissen geweest. In 2022 heeft de raad van commissarissen goedkeuring verleend aan het jaardocument en de jaarrekening 2021 en de begroting en het integraal jaarplan 2023 en is uitvoerig gesproken over de bouw van een 6^e en 7^e verdieping op het researchgebouw.

Verder heeft de raad van commissarissen in april 2022 een retraite gehad met onder meer presentaties over raden van commissarissen in tijden van crisis, over fondsenwerving en voortgang van de meerjarenstrategie.

De raad van commissarissen telde in 2022 drie voorbereidingscommissies:

- de *Auditcommissie* heeft in 2022 toegezien op de uitvoering van een strak financieel beleid en interne risicobeheersings- en controlesystemen in een jaar met veel verandering en onzekerheden, waarin desondanks een goed resultaat is behaald conform de doelstelling. Deze commissie fungeerde, aangevuld met 1 lid, tevens als Bouwcommissie. De commissie heeft vijf keer vergaderd, inclusief Bouwcommissie.
- de *Commissie Zorg en Wetenschap* heeft nadrukkelijk de ontwikkeling van de kwaliteit van zorg en van de research gemonitord. Onder meer is ingegaan op externe rapportages van de IGJ van de internationale Strategic Evaluation Protocol. Bij de vergaderingen met de focus op research is de heer prof. dr. W. (Bill) Evans aan de commissie toegevoegd als vast lid. De commissie heeft vier keer vergaderd.
- de *Commissie Remuneratie, Benoemingen en Governance* adviseert over de werving en voordrachten tot (her)benoeming, beoordeling en bezoldiging van de leden van de raad van bestuur en de raad van commissarissen en over de governance van het Máxima. De commissie heeft vijf keer vergaderd en daarnaast gefunctioneerd als werving- en selectiecommissie met de daaraan gekoppelde bijeenkomsten.

De samenstelling van de raad van commissarissen en de voorbereidingscommissies in 2022 is in bijlage 2 weergegeven. Functies en nevenfuncties van de commissarissen zijn vermeld in bijlage 3.

Ook in 2022 is hard doorgewerkt aan de toekomst. Onze raad van bestuur en medewerkers zetten zich daar ten volle voor in. Daarnaast leverden ook de diverse medezeggenschapsorganen een belangrijke bijdrage aan de groei en ontwikkeling van het Máxima. Door velen is hard gewerkt om de organisatie een volgende stap te laten maken. We bedanken iedereen voor hun inzet.

De raad van commissarissen is ervan overtuigd dat die inzet ook de komende jaren onverminderd blijft, om zo te werken aan de uitbouw van het Máxima en de verwezenlijking van de missie.

Bestuursverslag

Uitgangspunten verslaglegging Prinses Máxima Centrum voor kinderoncologie B.V.

Het Prinses Máxima Centrum voor kinderoncologie B.V. (hierna 'het Máxima') is het nationale centrum voor kinderen met kanker, waarin alle expertise op het gebied van kinderoncologie is gebundeld.

Het is een zorg-, research- en opleidingscentrum met een vergunning op basis van de Wet toetreding zorgaanbieders (WTZa), dat zich richt op het verlenen van kinderoncologische zorg, research en opleiding.

De doelgroepen zijn kinderen en adolescenten met kanker of voorstadia daarvan.

Het Máxima is een 100%-dochtervennootschap van de Vereniging Prinses Máxima Centrum voor Kinderoncologie in coöperatief verband met uitgesloten aansprakelijkheid (verder 'de coöperatie'). Leden van de coöperatie zijn de Stichting Kinderoncologie Nederland (SKION) en de Vereniging Kinderkanker Nederland (VKKN), die ieder twee leden hebben aangewezen voor het bestuur van de coöperatie. UMC Utrecht bezit een prioriteitsaandeel in de vennootschap met daaraan verbonden bijzondere zeggenschapsrechten.

De juridische structuur is in bijlage 5 opgenomen.

Het Máxima baseert haar handelen op de actuele Governancecode Zorg en andere voor zorg- en Research-instellingen relevante wet- en regelgeving alsmede de interne gedrags- en integriteitscode

Met dit document legt de raad van bestuur verantwoording af over de activiteiten en de daarvoor ingezette middelen in het jaar 2022.

Het jaarverslag wordt gepubliceerd door deponering bij de Kamer van Koophandel te Woerden. Dit jaarverslag is opgesteld in overeenstemming met de Regeling openbare jaarverantwoording WMG (RojW) en de wettelijke bepalingen van Titel 9 Boek 2 BW en de richtlijnen voor de jaarverslaggeving, in het bijzonder RJ 655 Zorginstellingen. Het jaarverslag wordt overeenkomstig de voorschriften gedeponereerd bij het Centraal Informatiepunt Beroepen Gezondheidszorg (jaarverslagenzorg.nl). Ook worden de kwantitatieve, branche specifieke gegevens aangeleverd via de webapplicatie DigiMV van het Centraal Informatiepunt Beroepen Gezondheidszorg.

Kerncijfers

Betreft	Realisatie 2022	Realisatie 2021
Bedrijfsopbrengsten zorg	€ 190,8 mln	€ 182,2 mln
Overige bedrijfsopbrengsten	€ 46,1 mln	€ 42,1 mln
Som der bedrijfsopbrengsten (afgerond)	€ 236,9 mln	€ 224,3 mln
Resultaat	€ 6,5 mln	€ 7,0 mln
Aantal klinische opnames	3.363	3.054
Aantal poli-bezoeken	21.607	17.776
Aantal dag-opnames	8.365	8.260
Aantal verpleegdagen	25.056	22.941
Aantal onderzoeksgroepen	35	37
Wervend vermogen Research	€ 36,7 mln	€ 20,3 mln
Aantal publicaties	561	632
Aantal opgeleide verpleegkundigen	59	47
Medewerkers in loondienst (op 31-12)	1.507 (1.284 fte)	1.446 (1.237 fte)

Missie en meerjarenstrategie

Het Máxima wil ieder kind met kanker genezen, met optimale kwaliteit van leven, zo luidt kort en krachtig de missie. Het realiseren van deze missie doen we vanuit twee kernwaarden: ‘grensverleggend’ en ‘gepassioneerd’. Samen vormen ze de kortst mogelijke samenvatting van waar het Máxima voor staat: we gaan verder dan anderen ooit gegaan zijn, en we doen dat met hart en ziel. Dit door het bieden van een unieke combinatie van zorg en research, gedragen door ouders en professionals en met aandacht voor het kind en zijn of haar ontwikkeling.

Het wezenlijk verbeteren en vernieuwen van de zorg voor kinderen met kanker en hun omgeving, doen we samen met al onze partners, met de betrokkenen binnen onze coöperatie én in samenwerking met de beste mensen in zorg, behandeling, onderzoek en opleiding op het terrein van de kinderoncologie. Zo wil het Máxima het verschil maken voor kinderen met kanker.

Onder de noemer Doelgericht en kansrijk heeft het Máxima haar strategie bepaald voor de jaren 2020 – 2024, om stappen te zetten in het verder realiseren van de missie. Daarbij zijn de volgende zes hoofddoelen gesteld. Allereerst het door-ontwikkelen van het Máxima Comprehensive Childhood Cancer Center (M4C). Dit betekent dat het Máxima een ‘research hospital’ wil zijn waar patiëntenzorg en research een twee-eenheid vormen, in combinatie met de opleiding van professionals. Tweede doel betreft innovatieve diagnostiek en behandeling met de focus op het versterken van twee gebieden: immuno-oncologie en neuro-oncologie. Derde doel betreft het verder verbeteren van de kwaliteit van leven en het vierde doel betreft state-of-the-art datavoorziening zodat we beschikken over geïntegreerde datavoorziening voor innovaties in research, diagnostiek en behandeling. Het vijfde doel betreft het werven, opleiden en behouden van topexperts in zorg en research. Internationalisering is het zesde belangrijke doel in het kader van onze missie. In 2023 wordt een start gemaakt met een nieuwe strategie voor de periode vanaf 2024.

Structuur van de organisatie

Het Máxima is gegrond op het belang van de patiënt en zijn of haar omgeving: het kind met kanker, de ouders, broers en zussen, familie, vrienden, school en sociale contacten. Om steeds te kunnen uitgaan van kind en omgeving, wil het Máxima een wendbare en ontwikkelingsgerichte organisatie zijn met een flexibele besturing en met een minimale overhead. Dit vereist een organisatieontwerp waarbij het probleemoplossend vermogen – competenties van medewerkers, verantwoordelijkheid, regelvermogen en informatievoorziening – zo dicht mogelijk bij het kind ligt om wie het allemaal om gaat. De inrichting van de organisatie gaat uit van co-creatie en samenwerking. Het organogram is in bijlage 6 opgenomen.

Bestuursmodel

Het bestuursmodel van het Máxima kent drie organen, te weten een raad van bestuur, een raad van commissarissen en een Algemene Vergadering van Aandeelhouders (AVA). Deze AVA bestaat uit de houder van alle gewone aandelen, de coöperatie bestaande uit SKION en VKKN, en de houder van het prioriteitsaandeel: UMC Utrecht.

De verantwoordelijkheden en bevoegdheden van de organen van het Máxima zijn in de statuten vastgelegd en nader uitgewerkt in reglementen, waarbij als uitgangspunt het volgende geldt:

- De raad van bestuur is verantwoordelijk voor de strategie en integrale bedrijfsvoering van het Máxima.
- De raad van commissarissen houdt toezicht op het beleid van de raad van bestuur en staat deze met raad en advies ter zijde.
- De AVA bewaakt de missie van het Máxima.

De werkwijze en samenstelling van deze bestuursorganen in 2022 zijn opgenomen in de bijlagen.

Medezeggenschap

Het Máxima heeft twee op basis van de wet ingestelde medezeggenschapsorganen: de Cliëntenraad (CR) en de Ondernemingsraad (OR). De raad van bestuur overlegt regelmatig met deze organen.

Daarnaast hebben de KinderAdviesRaad (KAR), de Verpleegkundigen Advies Raad (VAR) en Medische Advies Raad (MAR) een plek in de organisatiestructuur van het Máxima. Deze organen maken een eigen jaarverslag op. Ook vraagt de raad van bestuur op het gebied van research advies aan de onafhankelijke internationale Wetenschappelijke Adviesraad.

Samenwerkingspartners

Het Máxima werkt met zeer veel partners nationaal en internationaal samen om haar doel te verwezenlijken. Belangrijke partner is het UMC Utrecht/WKZ, waarmee het Máxima via een brugverbinding is verbonden. Waar zinvol deelt het Máxima ook projecten, programma's en faciliteiten met deze partner. Voor de opleidingen van onze PhD's en de benoeming van hoogleraren werken we actief samen met UMCU en UU.

Voor de patiëntenzorg werkt het Máxima nauw samen met diverse Nederlandse ziekenhuizen in shared care-verband. De diagnostiek, complexe onderdelen van de behandeling, research en opleiding vinden plaats in het Máxima, de minder complexe delen van de behandeling in shared care-centra in de eigen regio van de patiënt onder regie van het Máxima. Internationaal is er op research gebied nauwe samenwerking met meerdere centra, in het bijzonder met het centrum in Heidelberg.

Maatschappelijk verantwoord ondernemen

Het Máxima ziet de integrale aanpak van kinderkanker ook als een vorm van maatschappelijk verantwoord ondernemen (MVO). De opzet en inrichting van een nieuwe organisatie als het Máxima biedt bij uitstek kansen om het beter en anders – duurzamer – te doen. Het Máxima faciliteert een healthy & healing environment, waarin aandacht is voor duurzaamheid en de invloed van factoren als het gebouw, groen, voeding en licht op zowel kinderen, ouders als medewerkers. Zie ook verderop in dit verslag. Last but not least is er binnen het Máxima veel aandacht voor de positie van survivors van kinderkanker in de maatschappij.

Zorg & kwaliteit

Het Máxima richt het patiëntenproces optimaal in en stuurt op een maximale uitkomst voor kind en ouders. Multidisciplinair samenwerken is daarbij het uitgangspunt. Het Máxima kent thans vier klinische afdelingen: solide tumoren, neuro-oncologie, hemato-oncologie en quality of life. Er zijn drie zorg-ondersteunende afdelingen: apotheek, het laboratorium voor kinderoncologie en het Trial en Data Center.

Ontwikkelingen kinderoncologische behandelingen

De doorontwikkeling van kinderoncologische behandelingen staat nooit stil. In 2022 werden dan ook weer de nodige mooie resultaten behaald, hieronder een kleine greep hieruit. Zo werd in de infant Blina studie aangetoond dat het gebruik van Blinatumomab de prognose voor 1 jaar overleving van zuigelingen en kinderen <1 jaar met leukemie heeft verbeterd van 60% naar 90%. Voor leukemie werden tevens de uitkomsten van het ALL-11 protocol gepresenteerd, die onder meer laten zien dat de overlevingskans bij ALL inmiddels is doorgestegen naar 94%. Daarnaast werd een nieuwe Europese richtlijn voor schildklierkanker ontwikkeld die laat zien dat concentratie van deze zorg resulteert in minder late effecten. Er werd in internationaal samenwerkingsverband (NOPHO-DBH-SHIP consortium) een effectieve derdelijns behandeling voor recidief AML tot stand gebracht en de internationale iTHER-studie zorgde ervoor dat nu bij alle kinderen van het Máxima DNA- en RNA analyse van de tumor wordt gedaan om zo een meer gepersonaliseerde behandeling mogelijk te maken. Met oprichting van het internationale NANT consortium werden belangrijke nieuwe stappen gezet in de behandeling van neuroblastomen. Eind 2022 publiceerden onderzoekers van het Máxima een artikel dat het effect van concentratie van chirurgie bij kinderen met een neuroblastoom laat zien: operaties duren 40% minder lang en er is sprake van minder complicaties. Binnen de neuro-oncologie was besluit tot deelname aan de PNOG 022 studie een belangrijke stap voorwaarts in de behandeling van Diffuus Midlijn Gliomen (DMS).

Ook op het vlak van kwaliteit van leven werden mooie resultaten bereikt. Zo participeert inmiddels 85% van de gezinnen in het Braincare programma, werd een 75% reductie van MRI's onder sedatie bij 4-8 jarigen gerealiseerd tijdens follow up dankzij interventie met de oefen MRI, werd de Pijnapp studie succesvol afgerond met een 50% reductie in significante pijnbeleving als eindresultaat en is eind '22 een herziene richtlijn palliatieve zorg voor kinderen gepubliceerd.

Verpleegkundig leiderschap

In de visie op de verpleegkundig professional in het Máxima staat 'verpleegkundig leiderschap' bovenaan. Vanuit deze visie ontwikkelden afgelopen jaar verpleegkundigen, HR en de Academy gezamenlijk een programma rondom verpleegkundig leiderschap. Bestaande uit zes modules: persoonlijk leiderschap, verandering, communicatievaardigheden, beïnvloeding, innovatie en strategie. In december '22 rondden twaalf kinderoncologieverpleegkundigen de pilot van dit programma succesvol af. Subsidiëring door VWS geeft dit programma een extra boost.

Behandeling & opvang Oekraïense kinderen

Kort na het uitbreken van de oorlog in Oekraïne kreeg het Máxima begin maart de vraag of zij kon helpen bij de opvang en behandeling van naar Polen gevluchte Oekraïense kinderen met kanker. Onder leiding van het pas kort daarvoor opgezette International office werd in no-time een humanitaire luchtbrug met Krakau opgezet en opvang van de families in gastgezinnen georganiseerd. Met een speciale vlucht kwamen op 14 maart de eerste 25 kinderen aan in Nederland, op 8 april volgden er nog eens 19. Uiteindelijk nam het Máxima in het afgelopen jaar de oncologische behandeling van 61 Oekraïense kinderen over en organiseerde in eerste instantie tevens huisvesting voor al deze gezinnen. Hoewel deze actie zeker ook de nodige uitdagingen met zich heeft gebracht, zijn we trots op de voortvarende manier waarop we dit hebben georganiseerd. Het feit dat een significant deel van de gastgezinnen bestond uit Máxima medewerkers die hun eigen huis openstelden, tekent de betrokkenheid en het karakter van onze mensen.

Capaciteitsvraagstukken

2022 was een jaar waarin de zorg te maken kreeg met de nodige capaciteitsvraagstukken. De kliniek kende een aantal piekperiodes waarbij een toenemend aantal patiënten in combinatie met personele krapte m.n. onder verpleegkundigen en apothekersassistenten voor een uitdaging zorgde. Een uitdaging die vaker voorkomt en we aan kunnen, maar tegelijkertijd zorgt voor hogere werkdruk voor onze professionals. Een blijvend aandachtspunt dat we actief monitoren, met aandacht voor de patiënt en professional. Ook op het gebied van beeldvorming (MRI) en OK (modaliteiten die het Máxima afneemt van het UMC Utrecht) was sprake van krapte in capaciteit. Met het scannen op zaterdag, opereren in de dienst en het verplaatsen van kleine ingrepen naar het Máxima werden hiervoor (tijdelijke) oplossingen gevonden. Tot slot hebben gemaakte optimalisatieslagen bij de afdeling planning & capaciteitsmanagement significante winst opgeleverd.

Innovaties in de zorg

Ook qua innovaties heeft de zorg in 2022 wederom niet stilgezeten. Zo werd de intra-operatieve MRI OK afgebouwd, op 1 november in gebruik genomen en op 1 december feestelijk geopend door minister Ernst Kuipers van VWS. Daarnaast werd het eind 2021 genomen besluit tot ontwikkeling van een eigen celtherapiefaciliteit (CTF) verder geconcretiseerd. De CTF zal worden gerealiseerd op de zesde etage van ons centrum en is cruciaal voor de verwezenlijking van onze ambities op het vlak van immuno-oncologie. Belangrijke mijlpalen in het afgelopen jaar waren de uitwerking van het ontwerp van de faciliteit en de start van het nieuwe hoofd (overgekomen uit Londen). De Missie 538 week (met als doel het ophalen van geld voor cleanrooms in het Máxima) en het overweldigende eindresultaat van deze actie van ruim € 4,7 miljoen, heeft de organisatie nog een extra boost gegeven.

Samenwerking in de zorg

Onze zorgprofessionals werken nauw samen met de collega's van het UMC Utrecht. Deze samenwerking is van grote waarde om onze patiënten de best mogelijke zorg te geven. In 2022 werd de samenwerkingsovereenkomst tussen beide centra met drie jaren verlengd, een mooi resultaat en basis voor verdere verbetering en continuering van onze samenwerking met de verschillende divisies van onze burens. Ook de samenwerking met de 15 shared care centra, die de minder complexe zorg dichtbij huis van onze patiënten verzorgen, verliep in 2022 naar grote tevredenheid.

Accreditaties en waardering

2022 stond voor de afdeling Anesthesie, Sedatie- en Pijn in het teken van doorgroeien. Met een nieuw management en gerichte versterking van het team werd de afdeling succesvol gevisiteerd en formeel geaccrediteerd als pijncentrum.

Afgelopen jaar werd tevens het praktijkonderwijs voor de opleiding tot verpleegkundig specialist (VS) succesvol gevisiteerd. Er was daarbij een grote pluim voor de positionering van de VS en rol als casemanager door de hele organisatie heen. 'Best practice-waardig', aldus de visitatiecommissie.

Tot slot werd aan de hand van de gevalideerde Patiënt Ervarings Monitor (PEM) vragenlijst sinds november 2021 de tevredenheid onder ouders en kinderen gemeten. Deze meting leverde het prachtige rapportcijfer van 8,9 op. Vooral de informatie over het polikliniekbezoek, begrijpelijke informatie van artsen en luisteren naar het kind, scoren hoog.

Research

Het wetenschappelijk onderzoek in het Máxima beslaat een breed scala aan onderwerpen, technieken en expertises en is gericht op het verkrijgen van inzicht in kinderkanker, het ontwikkelen van nieuwe behandelingen en het realiseren van optimale kwaliteit van leven. Samenwerking binnen het centrum, maar ook met nationale en internationale collega-wetenschappers is essentieel om de toekomstige zorg voor kinderen met kanker verder te verbeteren.

In 2022 zijn significante stappen in de ontwikkeling van de research organisatie en de integratie met de zorg afdelingen gemaakt.

Uitbreiding Research

In totaal zijn er 527 onderzoekers (inclusief studenten, exclusief GVO) aangesloten bij de Research. Zij zijn verdeeld in 35 onderzoeksgroepen en komen uit 44 verschillende landen. Er zijn in totaal 27 hoogleraren verbonden aan het Máxima waarvan de meeste zijn benoemd bij de Universiteit Utrecht. In 2022 is de research in het Máxima versterkt met de komst van Dr. Claudia Rössig. Zij zal voor 0,2 Fte onderzoek gericht op immunotherapie in kinderen met solide tumoren opzetten in het Máxima. De overige tijd werkt zij aan de Universiteit van Munster (Duitsland). Haar deelaanstellingen zullen de band tussen de twee instituten versterken. Ook Dr. Sabine Muller (UCSF) heeft zich voor 0,2 Fte aangesloten bij het Máxima en zal deze tijd besteden aan het opzetten van een klinische onderzoekslijn binnen de neuro-oncologie van het centrum.

In de zomer van 2022 is de bouw van een 6^e en 7^e verdieping op het research gebouw gestart. Op deze twee verdiepingen zullen onder andere kantoren, laboratoria en een celtherapiefaciliteit worden gerealiseerd. De celtherapiefaciliteit zal onderzoek naar en het ontwikkelen van eigen immunotherapie programma's gaan versnellen.

Organisatie

In het eerste kwartaal 2022 werd het rapport naar aanleiding van de tweedaagse visitatie in 2021 aan de hand van het Strategisch Evaluation Protocol gepubliceerd. De beoordeling was zeer lovend over de progressie en ontwikkeling van het onderzoek in het Máxima. De concrete aanbevelingen die zijn aangereikt in het rapport zijn ter harte genomen en vormen de basis voor verdere ontwikkeling van de research binnen het Máxima.

De researchafdeling van het Máxima is in het voorjaar 2022 door de overheid erkend als kennisinstelling.

In september 2022 is de Wetenschappelijke Adviesraad bijeengekomen. In een uitgebreid programma zijn zij op de hoogte gebracht van de ontwikkelingen binnen de researchafdeling.

Research funding

Core funding voor research in het Máxima kwam in 2022 vanuit Stichting Kinderen Kankervrij en via een Beschikbaarheid bijdrage Academische Zorg van het ministerie van Volksgezondheid, Welzijn en sport (VWS). Daarnaast werd actief projectfinanciering geworven.

Samenwerkingsverbanden

Samenwerking, zowel intern als extern, is essentieel in het boeken van succes op het gebied van wetenschappelijk onderzoek. De banden tussen het Máxima en partners op het Utrecht Science Park, waaronder de Universiteit Utrecht, het Universitair Medisch Centrum Utrecht (UMC Utrecht)/Wilhelmina Kinderziekenhuis (WKZ) en het Hubrecht Instituut zijn sterk. De meeste hoogleraren aangesloten bij het Máxima bekleden een leerstoel aan de Universiteit van Utrecht en de promovendi die in het Máxima een PhD voltooien zijn veelal aangesloten bij de programma's van de Graduate School of Life Sciences. Drie strategische samenwerkingsprogramma's van het Máxima en het UMC Utrecht zijn in 2022 verlengd en voorgezet. Deze programma's richten zich op neuro-oncologisch, immuno-oncologisch onderzoek en therapeutische diagnostiek (theranostiek). Daarnaast is het NKI/AvL een belangrijke partner en is in 2022 een samenwerkingsovereenkomst met het IKNL gesloten om de registratie van kinderkanker te verbeteren. Een aantal groepsleiders is aangesloten bij het Oncode Instituut. Het Nationaal Groeifonds kende in totaal € 324 miljoen toe aan een samenwerkingsverband tussen 40 partners, waaronder het Máxima, om de ontwikkeling van kankermedicijnen te versnellen. Internationaal vormt het twinning programma met het Hopp Kindertumorzentrum Heidelberg (KITZ) een strategische samenwerking. Om ideeën te bespreken en plannen te maken voor verdere samenwerking, kwamen onderzoekers van beide centra in juni 2022 samen op een tweedaagse retraite in Bonn, Duitsland. De deelname van het Máxima aan diverse Europese en wereldwijde consortia maakt voortgang in (klinisch) onderzoek mogelijk en demonstreert de waarde van het Máxima op het gebied van onderzoek en klinische implementatie.

Stafafdelingen

Om de grote ambities van het Máxima waar te kunnen maken is een in alle opzichten goed lopend bedrijf nodig. In financieel opzicht, op ICT-gebied, waar het betreft human resources, opleidingen, faciliteiten en een goede communicatie daarover. En een goede afstemming tussen de afdelingen die hiervoor zorg dragen. Vanuit de stafafdelingen was er in 2022 focus op de volgende thema's.

Leiderschap

Leiderschap als conditie voor het realiseren van onze missie is en blijft een belangrijk speerpunt in de Máxima - strategie. Onze ambitie vraagt veel van onze leiders en ons leiderschap.

Van onze leiders wordt verwacht om te gaan met de dynamiek en het ongemak dat hoort bij verandering, samenwerking, complexiteit, en dilemma's. We ondersteunen hen in het ontwikkelen van effectief leiderschapsgedrag, door dicht bij te zijn in de alledaagse werkelijkheid.

In 2022 hebben we onze strategie in leiderschapsontwikkeling vastgehouden en hebben we tevens onze scope verbreed naar leiders die niet vanuit formele autoriteit veranderingen willen realiseren. Een voorbeeld hiervan is een programma gericht op verpleegkundig leiderschap.

Recruitment/ arbeidsmarkt

Recruitment/arbeidsmarkt is een cruciaal strategisch thema voor het Máxima. In 2022 zijn we tot een meer integrale visie op recruitment gekomen. Daarnaast zijn we er in geslaagd een technisch fundament neer te zetten, wat resulteert in betere vind- en zichtbaarheid van onze vacatures op de daarvoor geschikte platformen. Met een meer individuele en situationele aanpak weten we succesvol te zijn en de beste professionals voor zorg, research en staf aan het Máxima te verbinden.

Werken in het Máxima; hybride werken

In onze visie staat centraal dat werkzaamheden die een bijdrage leveren aan onze missie 'ieder kind met kanker genezen, met optimale kwaliteit van leven' te allen tijde in het centrum moeten kunnen plaatsvinden. Het realiseren van onze doelen en missie blijft in alle gevallen leidend als het gaat om wie, waar of wanneer werkt. Voor veel zaken is het cruciaal dat we er van uitgaan dat medewerkers in het Máxima zijn: inwerken, samenwerken, verbinding, et cetera, maar ook meer impliciete processen als kennisoverdracht, idee-ontwikkeling zijn gebaat bij de fysieke context van het Máxima. Het gebouw heeft hier een functie in.

Als het medewerkers en teams helpt om werk op een goede manier uit te voeren en de aard van de werkzaamheden het toelaten, kan men thuiswerken en biedt dit een functionele toevoeging op de manier van werken. Onze visie draagt bij aan een potentieel productiever werkritme, onze mobiliteitsdoelen, de verlichting van de huisvestingsdruk en het Máxima als aantrekkelijke werkgever.

In 2022 zijn de afspraken voor thuiswerken geformaliseerd in de vorm van faciliteiten en een vergoeding.

Leren en opleiden

Leren en ontwikkelen zijn een belangrijke katalysator voor het realiseren van de ambities van het Máxima. Om op strategisch niveau hier goed richting aan te geven, is de strategic educational board ingericht. Deze board bestaat uit een vertegenwoordiging van zorg, research & staf. De strategic educational board heeft een position paper opgesteld, met als titel 'Leren en opleiden in en vanuit het Prinses Máxima centrum: samen leren en excelleren'.

Daarnaast is in 2022 de basis gelegd voor de doorontwikkeling van de verpleegkundige vervolgoopleidingen. Hiervoor zijn EPA's geïmplementeerd. De afkorting EPA's staat voor Entrustable Professional Activities. Voordeel hiervan is dat we, in plaats van één vaste opleidingsroute voor alle verpleegkundigen in opleiding tot kinderoncologieverpleegkundige, de opleidingsroute nu kunnen afstemmen op eerdere opleidingen en reeds opgedane werkervaring.

Omdat we onze professionals ook willen ondersteunen in hun ontwikkeling ná het behalen van hun formele opleiding, is voor de groep kinderoncologieverpleegkundigen een in-company traject 'verpleegkundig leiderschap' ontwikkeld. In 2022 heeft de eerste groep kinderoncologieverpleegkundigen dit traject met veel enthousiasme doorlopen. Ook zijn de interprofessionele leerlijnen verder doorontwikkeld. Deze leerlijnen zijn bedoeld voor een brede groep van professionals, zoals bijvoorbeeld de leerlijn vitaal bedreigd kind, de leerlijn communicatievaardigheden en de leerlijn Pijn-, Angst-, en Stress-reductie. Deze leerlijnen zijn speciaal ontwikkeld voor en met (zorg)professionals. In de leerlijn communicatievaardigheden participeren ook ouders van kinderen die in het Máxima onder behandeling zijn (geweest).

Tenslotte hebben in 2022 wederom tal van (inter)nationale bijeenkomsten plaatsgevonden, gericht op kennisoverdracht en het leren van en met elkaar. Zoals diverse symposia vanuit research & zorg, Shared Care opleidingsdagen, bij- en nascholingsdagen, preceptorship meetings en de internationale Master Course Pediatric Oncology.

Groeien naar Datadriven healthcare, datavoorziening van de zorg

Bouwen aan een datavoorziening voor de (klinische) zorg, dat is wat we ons tot doel stelden voor de strategie tot 2024, en dit zal ook een doel blijven in de komende jaren. Na in 2021 de focus gelegd te hebben op definities van (klinische) data, is 2022 de nadruk gekomen op de vindbaarheid van deze data. Met de aanschaf van een search engine bouwen we aan een betere vindbaarheid en toegankelijkheid van onze data, waardoor een rijke historie van, onder andere, SKION beter beschikbaar komt voor onze zorg. Een groot deel van de data werd al gebruikt voor onderzoek, de komende jaren zullen we meer en meer mogelijkheden creëren voor het gebruik van data in het zorgproces. Aan de hand van 'use cases' bouwen in 2023 verder aan het gebruik van data, zodat daarmee datadriven healthcare steeds dichterbij komt.

Duurzaamheid

Bij het realiseren van onze missie (door het leveren van zorg, het doen van onderzoek en de bedrijfsvoering) belasten wij onbedoeld maar onvermijdelijk het milieu. Vanuit onze verantwoordelijkheid heeft het Máxima de behoefte om haar ambitie, beleid en doelstellingen op het gebied van duurzaamheid vast te leggen, uit te dragen en verder te brengen. Het Máxima wil ook als het gaat om duurzaamheid topprestaties leveren.

In 2022 hebben we de Green Office opgericht om al onze inspanningen om het gebied van duurzaamheid centraal te coördineren. Voor de komende jaren wil het Máxima op het gebied van duurzaamheid inspanningen verrichten die bijdragen aan het genezen en het bevorderen van kwaliteit van leven. Dit gaat hand in hand met het streven naar duurzame inzetbaarheid van de eigen medewerkers en het verlagen van de negatieve impact op de leefomgeving het en milieu. We hebben in een beleidsdocument onze visie en doelen voor de komende jaren vastgelegd.

Green Deal

In juni heeft de raad van bestuur tijdens de themaweek van de duurzaamheid de Green Deal 2.0 ondertekend. Hiermee hebben we onze belofte voor de inspanningen op de vier thema's van de Green Deal vastgelegd. Het gaat over de bijdrage die ons centrum kan leveren aan het verbeteren van het milieu, zoals het verminderen van CO₂-uitstoot, het verminderen van afval, het verminderen van medicijnresten in het water en het stimuleren van circulaire economie. Maar ook door het creëren van een zorgomgeving die uitnodigt tot gezond gedrag van de patiënten, professionals en bezoekers. In november is Green Deal 3.0 van kracht geworden: de Green Deal Samen werken aan duurzame zorg. Ook deze is door het Máxima ondertekend.

Milieuthermometer Zorg

In november 2022 heeft een eerste audit plaatsgevonden voor de Milieuthermometer Zorg. Het Máxima behaalde het niveau 'zilver' en heeft daarmee het certificaat brons overgeslagen. Dit is een bevestiging dat we meer doen dan de wettelijke milieustandaard. Een zorginstelling komt in aanmerking voor een certificaat van de Milieuthermometer Zorg als aan een veelvoud van criteria op verschillende gebieden is voldaan. Als relatief nieuwe organisatie hadden we de mogelijkheid om bij de nieuwbouw al rekening te houden met duurzaamheidsaspecten, zoals PV-panelen, ledverlichting inclusief sensoren en daglichtregeling én warmte koudeopslag. Maar ook op het gebied van energie, afvalwater, gevaarlijke stoffen, catering en voeding, inkoopbeleid, 'healing environment' en groene (zorg)professionals, leveren we de nodige inspanningen en bereiken we de nodige resultaten.

Green labs

Een tweetal onderzoekers startte twee jaar geleden Green Labs NL: een foundation die er onder andere voor zorgt dat wetenschappers uit heel Nederland ideeën en informatie kunnen delen rondom duurzaamheid in het lab. Specifiek voor de lab-omgeving, bestaat ook een accreditatiesysteem, genaamd LEAF. Deze tool geeft onderzoeksgroepen makkelijke handvaten om te verduurzamen. Momenteel doen er al negen groepen mee. De ambitie is om volgend jaar de meeste onderzoeksgroepen aan boord te krijgen.

Financiën

Algemene financiële ontwikkelingen

Het verslag over 2022 laat opnieuw een positieve ontwikkeling zien. Het resultaat in de jaarrekening komt uit op € 6,5 mln. Hiervan is € 8,1 mln gerealiseerd binnen het segment Zorg. Het segment research komt uit op een resultaat van -/- € 1,6 mln, waar onttrekkingen uit bestemmingsfondsen Research tegenover staan.

De kwaliteit van het resultaat is verder verbeterd. De algemene reserves zijn met € 6,4 miljoen gegroeid en bedragen ultimo boekjaar ruim € 11,0 mln.

Hoofdpijnen financieel beleid

Het strategisch meerjarenplan 2020-2024 'Doelgericht & Kansrijk' is de basis voor het financieel beleid van het centrum. Een financieel gezond Máxima is cruciaal voor het welslagen van de doelen in het strategisch meerjarenplan. Onderdeel van het financieel beleid is de verdere opbouw van de algemene reserves binnen het eigen vermogen. In de komende jaren ontwikkelt het resultaat zich naar het niveau dat past bij de omvang van het centrum. Met dit beleid is het Máxima in staat nu en op langere termijn te voldoen aan ratio's als solvabiliteit en DSCR.

In 2022 is geen gebruik gemaakt van de kredietfaciliteit van de banken. Er is sprake van een gezonde liquiditeitspositie van het centrum. De liquiditeitsbegroting voor 2022 laat tevens een stabiel en positief patroon zien.

Met vertegenwoordigers van de NZa, de zorgverzekeraars en het Máxima is in 2022 verder gewerkt aan een duurzame structuur voor de toekomstige tarieven van de kinderoncologie. Basis voor deze nieuwe tarieven is een integrale kostprijsberekening. Begin september 2022 heeft opnieuw een kostprijsaanlevering bij de NZa plaatsgevonden, die gebruikt kunnen worden voor nieuwe tarieven voor de kinderoncologie.

Het Máxima ontvangt sinds 2020 een vaste vergoeding vanuit de beschikbaarheidsbijdrage academische zorg (BBAZ). Daarmee kan het Máxima de research structureel vorm en inhoud geven. In 2022 is een bedrag van € 12 mln voor de BBAZ ontvangen.

De dienstverleningsovereenkomsten met UMCU zijn gedurende 2022 geactualiseerd, de afrekening over 2022 is verwerkt in de jaarrekening.

Sturing en beheersing

De sturing en beheersing binnen het Máxima vindt plaats aan de hand van de planning- en control-cyclus. Om te kunnen sturen op de financiële doelstelling 2022 en de aankomende jaren is het noodzakelijk verantwoordelijkheden duidelijk te hebben belegd en afdelingen tijdig van de juiste informatie te voorzien. Budgethouders ontvangen maandelijks de cijfers over hun afdeling inclusief een toelichting van de business controller. Drie keer per jaar wordt een organisatie-brede rapportage opgesteld, aangevuld met balans, liquiditeitsontwikkeling en financiële ratio's. Ieder trimester heeft de Raad van Bestuur aan de hand van een vast format gesproken met de vertegenwoordiging van de verschillende afdelingen over de ontwikkeling op de inhoudelijke en financiële doelen.

Voor de zomer heeft de raad van bestuur een start gegeven aan het jaarplan- en begrotingsproces 2023 door het verspreiden van de Kaderbrief 2023. Een regiegroep onder leiding van de afdeling Financiën heeft dit proces tot aan een sluitende begroting begeleid. Op zijn beurt legt de raad van bestuur vijf maal per jaar verantwoording af aan de raad van commissarissen.

Risico's en onzekerheden

Periodiek wordt de Raad van Bestuur tevens geïnformeerd over de belangrijkste risico's van de organisatie en de mate van beheersing daarvan. Het Máxima wenst vanuit haar maatschappelijke positie deze risico's adequaat te beheersen en conservatief te zijn als het aankomt op risicobereidheid. De belangrijkste risico's hieronder uitgelicht, met een toelichting in hoeverre de risico's worden beheerst.

Per 31 december 2022 zijn de voornaamste risico's de volgende:

Beschikbare gekwalificeerde medewerkers: er wordt continu gewerkt om de benodigde capaciteit aan gespecialiseerde functies (zoals verpleegkundigen, apothekersassistenten) te garanderen. Hierdoor kan alle complexe kinderoncologische zorg in het Máxima plaatsvinden. Van belang is continu te blijven opleiden om die continuïteit te blijven bieden in de toekomst, mede omdat verloop in meer of mindere mate altijd aan de orde is.

Cultuur en samenwerking: onze cultuur is in ontwikkeling. Dat hoort bij een jonge organisatie waarbij veel mensen nog niet lang met elkaar (samen)werken. Daarin kunnen we nog groeien en aan effectiviteit winnen. Er wordt ingezet op bewustwording, leiderschap en actief gewerkt op vlak van diversiteit en inclusie.

Datalekken, privacy schending en cyber security: het Máxima beschikt steeds meer over een eigen ICT-infrastructuur en blijft voor het patiëntendossier gebruik maken van het elektronisch patiëntendossier van UMC Utrecht. De wettelijke vereisten met betrekking tot datalekken en privacy, vormen nadrukkelijk onderdeel van de werkwijzen die zijn uitgewerkt. Voor het onderdeel privacy zijn tevens afspraken gemaakt met UMC Utrecht om dit te borgen. Op vlak van cyber security wordt er samengewerkt met Z-CERT. Daarnaast wordt werking van (preventieve) maatregelen in vorm van certificering en audits frequent getoetst en waar nodig aangepast.

Beschikbaarheid en werking ICT systemen: voor ICT systemen (zoals HiX) bestaat een grote afhankelijkheid van UMC Utrecht. Dit is via een dienstverleningsovereenkomst geregeld. De praktijk leert dat niet alle functies in HiX goed worden ondersteund. Voor de komende periode staat een overgang gepland naar HiX standaard content, ook dit zal in 2023 een beroep blijven doen op de implementatie- en aanpassingskracht van beide organisaties.

Calamiteiten: door grotere onzekerheden op economisch en (geo)politiek vlak, ontstaat er grotere onzekerheid rondom de kans op het zich voordoen van (externe) calamiteiten. Bijvoorbeeld op vlak van energie- en/of bestendigheid van voorziening van voeding voor patiënten. Dit vraagt een nadere afweging en specifieke maatregelen rondom crises en calamiteiten.

Reputatieschade: medisch falen, beschuldiging van plagiaat of negatieve uitingen door derden vormen een potentieel afbreukrisico voor het Máxima. Daarom is het belangrijk onze interne controlesystemen verder te ontwikkelen en optimaliseren en onze goede relatie met stakeholders te onderhouden. In de periodieke herijking van strategische risico's is hier nadrukkelijk aandacht aan besteed.

Frauderisicobeheersing

Ten behoeve de interne frauderisico beheersing is er vanuit de afdeling Finance & Risk een frauderisico analyse gemaakt voor het jaar 2022, waarmee de belangrijkste frauderisico's zijn geïdentificeerd. Deze analyse is besproken in de Raad van Bestuur en de auditcie. In 2022 zijn er in het Máxima geen meldingen van fraude-/incidenten gesignaleerd en geregistreerd. De frauderisico's zijn expliciet opgenomen in het risicomanagement-beleid en zijn daarmee onderdeel van de regulier planning & controlcyclus.

Financiële instrumenten

De definitie van financiële instrumenten omvat handels- en overige vorderingen, geldmiddelen, leningen en overige financieringsverplichtingen, handelsschulden en overige te betalen posten. De Raad van Bestuur ziet erop toe dat voor het Máxima steeds voldoende liquiditeiten beschikbaar zijn om aan de verplichtingen te kunnen voldoen. Ook zorgt de Raad van Bestuur ervoor dat voldoende financiële ruimte onder de beschikbare faciliteiten beschikbaar blijft om binnen de gestelde lening-convenanten te blijven.

Meer informatie over de financiële instrumenten, het risicobeheer en afdekkingsbeleid van het Máxima – en de daarmee samenhangende prijs-, krediet-, liquiditeits- en kasstroomrisico's – is te vinden in de jaarrekening 2022, verderop in dit verslag.

Gang van zaken in het boekjaar

Resultaateenheden	Opbrengsten in € miljoen	Kosten in € miljoen	Resultaat 2022 in € miljoen	Resultaat 2021 in € miljoen
Zorg	€ 190,8	€ 182,7	€ 8,1	€ 8,0
Research	€ 46,1	€ 47,7	-/- € 1,6	-/- € 1,0
Totaal Exploitatie	€ 236,9	€ 230,4	€ 6,5	€ 7,0

Het resultaat over 2022 was begroot op € 4,8 miljoen voor het segment Zorg. De realisatie is daarmee aanzienlijk hoger dan begroot, voornamelijk veroorzaakt door incidentele resultaten. Het resultaat voor het segment Research is € 1,6 miljoen negatief. Dit resultaat wordt gedekt vanuit eerder gevormde bestemmingsfondsen. Het totaalresultaat 2022 komt daarmee op € 6,5 mln.

Financiële positie

De financiële positie per einde boekjaar kan als volgt worden samengevat:

Betreft	Omvang ultimo 2022	Omvang ultimo 2021
Kapitaal	€ 19.000	€ 19.000
Bestemmingsreserves	€ 16.090.000	€ 13.121.000
Bestemmingsfondsen	€ 50.114.000	€ 52.893.000
Algemene & Overige Reserves	€ 11.047.000	€ 4.683.000
Totaal Eigen Vermogen	€ 77.270.000	€ 70.716.000

Per eind 2022 is voor € 46,9 miljoen aan liquide middelen beschikbaar.

De bestemmingsfondsen betreffen ontvangen schenkingen ten behoeve van de (nieuw)bouw. Het negatieve exploitatieresultaat van research is verwerkt in de bestemmingsreserve Research. De solvabiliteitsratio komt hiermee uit op 29,86%, waarbij minimaal 25,0% is vereist vanuit de bankconvenanten. De DSCR (>1,4) voldoet met 1,4 aan de norm vanuit de bankconvenanten.

De financiële positie per eind 2022 is gezond. Het Máxima beschikt over voldoende liquiditeit om haar activiteiten voort te zetten en verder uit te bouwen. Dat blijkt ook uit de meest recente 12-maands liquiditeitsprognose.

Begroting 2023 en meerjarenperspectief

Op 6 december 2022 is het jaarplan en de begroting voor 2023 goedgekeurd door de Raad van Commissarissen. De begroting 2023 sluit op een exploitatieresultaat van € 3,0 miljoen. De begroting voldoet daarmee tevens aan de eisen van de banken. In de meerjarenbegroting loopt het begrote resultaat geleidelijk toe naar € 1,3 miljoen in 2027.

In de vernieuwde meerjarenafpraak met de zorgverzekeraars is een overeenkomst gesloten waarbij er sprake is van een evenwichtige combinatie van indexaties, ter beperking van externe financiële risico's, alsmede een algehele opgave om doelmatig en efficiënt te blijven werken. Als wij onze eigen financiële positie en voornoemde vooruitzichten, waaronder de vernieuwde meerjarenafpraak met zorgverzekeraars, in oenschouw nemen, is er geen sprake van materiële onzekerheid die ernstige twijfel kan doen rijzen of het Máxima haar activiteiten voort kan zetten. De jaarrekening 2022 is derhalve opgesteld uitgaande van de continuïteitsveronderstelling.

Bijlagen

Bijlage 1: Governance, werkwijze en samenstelling RvB en RvC

Governance

De positie van het Máxima als nationaal zorg, research- en opleiding organisatie brengt een maatschappelijke verantwoordelijkheid voor het centrum en zijn stakeholders met zich mee.

Het Máxima heeft transparantie en integriteit hoog in het vaandel staan. Daarbij gaat het om transparantie in structuur, besluitvorming en handelen, en om professionele en persoonlijke integriteit. De Governancecode Zorg, welke niet vrijblijvend is, uit 2017 is daarbij de basis. In 2022 heeft het Máxima aan diverse aspecten van de Governancecode aandacht geschonken, in lijn met de groei van de organisatie om transparant en integer handelen nog beter te verankeren. Ook heeft in het kader van de governance een aanpassing van de bestuurlijke reglementen vorm gekregen. Het goed op papier regelen is echter niet voldoende; het gaat ook om ieders eigen gedrag. Zeker in een situatie waarin nog steeds veel nieuwe medewerkers binnenstromen, is het een uitdaging hierover met alle medewerkers in gesprek te blijven. Ook de komende jaren blijft het Máxima permanent aandacht hieraan besteden, bijvoorbeeld in het introductieprogramma Check-In voor nieuwe medewerkers, in een programma voor managementontwikkeling, en andere activiteiten gericht op cultuur en gedrag.

Bestuur en toezicht

Het bestuursmodel van het Prinses Máxima Centrum kent drie organen, te weten een raad van bestuur, een raad van commissarissen en een Algemene Vergadering van Aandeelhouders.

De verantwoordelijkheden en bevoegdheden van de organen van het Prinses Máxima Centrum zijn in de statuten vastgelegd en nader uitgewerkt in reglementen.

Samenstelling en werkwijze raad van bestuur

De raad van bestuur van het Máxima is verantwoordelijk voor het beleid en bestuur van de organisatie. De raad van bestuur legt verantwoording af aan de raad van commissarissen en aan de AVA. De raad van bestuur bestaat uit drie personen die ieder hun eigen aandachtsgebieden hebben. In 2022 waren dit:

- mevrouw drs. B.J.M. (Gita) Gallé, COO/CFO (met als aandachtsgebieden onder andere organisatie, financiën, HR, IDT, facilitair en Academy);
- de heer prof. dr. R. (Rob) Pieters*, CMO (zorg);
- de heer prof. dr. A.M.M. (Lex) Eggermont**, CSO (onderzoek).

**De aanstelling van Rob Pieters was voor 70% als lid raad van bestuur. Daarnaast is hij werkzaam als kinderoncoloog/principal investigator.*

***De aanstelling van Lex Eggermont was voor 80% als lid raad van bestuur.*

Secretaris van de raad van bestuur is mr. A.L.J. (Ton) van Dooremalen.

De raad van bestuur heeft in 2022 wekelijks vergaderd. Daarnaast was er een maandelijks overleg van het managementteam waaraan, naast de bestuursleden, alle direct reports van de raad van bestuur deelnemen: de managementverantwoordelijken voor de zorg, de research, de ondersteunende afdelingen en de stafafdelingen. De groei van de organisatie en het inregelen van diverse processen en systemen zijn in 2022 belangrijke interne thema's voor de raad van bestuur geweest. Daarnaast is voortdurend veel aandacht uitgegaan naar de externe positionering van het Máxima en de relatie met de diverse samenwerkingspartners.

De functies en nevenfuncties van de leden raad van bestuur zijn vermeld in bijlage 4.

De bezoldiging van de leden van de raad van bestuur valt binnen de Wet normering bezoldiging topfunctionarissen publieke en semipublieke sector (WNT).

Samenstelling en werkwijze raad van commissarissen

De raad van commissarissen houdt toezicht op het beleid van de raad van bestuur en op de algemene gang van zaken in het Máxima. De raad van commissarissen vervult een advies-, klankbord- en werkgeversfunctie voor de raad van bestuur. De leden richten zich bij het vervullen van hun taak naar het belang van het Máxima en houden toezicht vanuit de maatschappelijke doelstelling van de organisatie.

De positie van de raad van commissarissen is geregeld in de statuten van Máxima.

Eén lid van de raad wordt benoemd door UMC Utrecht, als houder van een prioriteitsaandeel. De andere leden worden benoemd door de Algemene Vergadering van Aandeelhouders. Twee commissarissen zijn benoemd op voordracht van de cliëntenraad, respectievelijk de ondernemingsraad.

De raad van commissarissen telde in 2022 zeven leden, met de heer Van Iperen als voorzitter.

Gedurende het gehele jaar 2022 was de samenstelling als volgt:

- de heer ir. R.L. (Rokus) van Iperen, voorzitter
- de heer drs. H.H.J. (Herman) Bol
- mevrouw drs. B. (Barbara) Fransen
- de heer prof. dr. J.H. (Herre) Kingma
- mevrouw dr. H.M. (Houke) Klomp
- mevrouw drs. C.I.J.M. (Clémence) Ross-van Dorp
- de heer J.G. (Johan) van der Werf

Ultimo 2022 zijn de leden Bol en Kingma teruggetreden vanwege het aflopen van hun formele (tweede) benoemingstermijn. Per 1 januari 2023 is toegetreden de heer drs. C.M. Buijsrogge. Ingaande 2023 bestaat de raad van commissarissen derhalve uit 6 personen. Met het terugtrekken van de heer Kingma is mevrouw Fransen ingaande 2023 benoemd als plaatsvervangend voorzitter.

De benoemingstermijnen zijn in de bijlage weergegeven.

Secretaris van raad van commissarissen is mr. A.L.J. (Ton) van Dooremalen.

Het Máxima valt onder de reikwijdte van de Wet Normering Topinkomens en de daarbij horende openbaarmakingsplicht. De raad van commissarissen heeft in 2022 conform de daarvoor geldende richtlijnen vastgesteld dat het Prinses Máxima Centrum uitkomt in klasse V van de klasse-indeling WNT-normen zorginstellingen.

De commissarissen ontvangen een bezoldiging. Alle commissarissen hebben de Nederlandse nationaliteit. Zij verschillen in het verslagjaar in leeftijd van 57 tot 74 jaar.

Algemene Vergadering van Aandeelhouders (AVA).

De AVA bestaat uit de houder van alle gewone aandelen, te weten de Vereniging Prinses Máxima Centrum voor Kinderoncologie in coöperatief verband met uitsluiting van aansprakelijkheid ('de Coöperatie'), bestaande uit SKION en VKKN, en de houder van het prioriteitsaandeel: UMC Utrecht.

Coöperatie

Het bestuur van de Coöperatie bestond in 2022 uit de volgende leden:

- | | |
|---|--------------|
| • de heer C.H. (Cor) Broekhuizen MIM (voorzitter tot 1 juni 2022) | namens VKKN |
| • de heer prof. dr. H.A. (Hugo) Heij (tot 1 mei 2022) | namens SKION |
| • mevrouw dr. H. (Hanneke) de Ridder (voorzitter per 1 juni 2022) | namens SKION |
| • mevrouw drs. M.I.M. (Mildred) Klarenbeek | namens VKKN |
| • mevrouw mr. I.M.(Inger) Peters – van Heck (per 1 mei 2022) | namens SKION |
| • de heer M.R. (Mark) De Groot (per 1 juni 2022) | namens VKKN |

De Coöperatie publiceert een eigen jaarverslag.

Bijlage 2: Samenstelling Raad van Commissarissen: rooster van aftreden, commissies

Op volgorde van Benoemingstermijn	Raad van Commissarissen	Commissie Audit	Commissie Zorg en Wetenschap*	Commissie Remuneratie Benoeming en Governance	Benoemd	Herbenoeming (cursief nog)	Einde 2 ^e termijn	Voordracht
Drs. H.H.J. Bol	Lid	Voorzitter			Sep. 2013	Sep. 2017	Dec. 2022**	UMCU
Prof. dr. J.H. Kingma	Vicevoorzitter		Voorzitter	Lid	Sep. 2013	Sep. 2017	Dec. 2022**	
Drs. B. Fransen	Lid			Voorzitter	Jul. 2015	Jul. 2019	Dec. 2023	
Drs. C.I.J.M. Ross-van Dorp	Lid		Lid		Nov. 2016	Nov. 2020	Dec. 2024	OR
Ir. R.L. van Iperen	Voorzitter			Lid	Jan. 2019	Jan. 2023	Dec. 2027	
J.G. van der Werff	Lid	Lid			Jan. 2022	Jan. 2026	Dec. 2030	UMCU
Dr. H. Klomp	Lid		Lid		Jan. 2022	Jan. 2026	Dec. 2030	

In 2021 is besloten om de benoeming van commissarissen te laten expireren in de maand december.

* van de Commissie Zorg en Wetenschap maakt - als lid - deel uit een door de RvC uit de Scientific Advisory Board benoemde persoon: Prof. dr. W. Evans benoemd per oktober 2020

** verlengde termijn

De Bouwcommissie bestaat uit de RvC-leden Bol (voorzitter), Van der Werf en Kingma

In 2022 is de heer drs. C.M. Buijsrogge benoemd als lid op voordracht van de Cliëntenraad. Daadwerkelijke infunctietreding is per 1 januari 2023.

Bijlage 3: RvC-leden functies en nevenfuncties

drs. H.H.J. (Herman) Bol

Expertise en ervaring

- algemeen bestuurlijk
- financiën
- zorg

Functies

- voorzitter Auditcommissie, voorzitter Bouwcommissie

Nevenfuncties

- vicevoorzitter raad van toezicht Jeroen Bosch Ziekenhuis
- voorzitter raad van commissarissen STMG BV
- non-executive Board member Ortec International

drs. B. (Barbara) Fransen

Expertise en ervaring

- algemeen bestuurlijk
- toezicht op zorginstellingen
- hospitality

Functies

- voorzitter Commissie Remuneratie, Benoemingen en Governance

Nevenfuncties

- directeur Agfra Holding
- bestuurslid Stichting Administratiekantoor Roessingh Research & Development
- lid Raad van Toezicht Ziekenhuis Groep Twente

ir. R.L. (Rokus) van Iperen

Expertise en ervaring

- algemeen bestuurlijk
- international business
- research & development en technologie

Functies

- voorzitter
- lid Commissie Remuneratie, Benoemingen en Governance

Nevenfuncties

- voorzitter Raad van Commissarissen TKH Group NV

prof. dr. J.H. (Herre) Kingma

Expertise en ervaring

- algemeen bestuurlijk
- kwaliteit en veiligheid
- zorg
- wetenschap

Functies

- voorzitter Commissie Zorg & Wetenschap
- lid Commissie Remuneratie, Benoemingen en Governance
- lid Bouwcommissie

Nevenfuncties

- lid bestuur Petrus Camper Instituut
- voorzitter Stichting Vrienden van Medisch Spectrum Twente (tot 1 juli 2022)
- voorzitter Stichting Gebroeders de Jong's Leen (studiefonds nazaten Herre Rinia en Reinskje van der Sluis)
- lid Wissenschaftliche Beirat Klinik für Stresskrankheiten Lütgenhof, Dassow, Mecklenburg-Vorpommern
- lid college van toezicht SOL Vindicat atque Polit

dr. H.M. (Houke) Klomp

Expertise en ervaring

- kwaliteit en veiligheid in de zorg
- onderwijs en wetenschap
- cultuur en gedrag

Functies

- lid Commissie Zorg & Wetenschap

Hoofd- en nevenfuncties

- chirurg NKI-AVL (hoofd functie)
- vertrouwenspersoon
- vice-voorzitter Raad van Toezicht IJsselland Ziekenhuis

drs. C.I.J.M. (Clémence) Ross-van Dorp

Expertise en ervaring

- algemeen bestuurlijk
- kwaliteit
- zorg

Functies

- lid Commissie Zorg & Wetenschap

Nevenfuncties

- voorzitter Choices International Foundation
- voorzitter Nationaal Rampenfonds
- voorzitter Long Alliantie Nederland
- lid raad van toezicht Bibliotheekservice Passend Lezen
- lid bestuur en penningmeester Vereniging Oud Hoogovens Medewerkers (VOHM)

J.G. (Johan) van der Werf

Expertise en ervaring

- bestuurder en toezichthouder
- ervaring in de sectoren finance, zorg, media, energie, ICT, business internationaal

Functies

- lid Auditcommissie

Bijlage 4: RvB-leden functies en nevenfuncties

prof. dr. A.M.M. (Alexander) Eggermont

Hoofdfuncties

- CSO Prinses Máxima Centrum voor kinderoncologie
- Professor Clinical & Translational Immunotherapie, UMC Utrecht

Nevenfuncties

- Board, Comprehensive Cancer Center Munich of Technical University Munich & Ludwig Maximiliaan University, Munich, Germany
- Strategic Advisor/Coordinator Deutsche Krebshilfe Comprehensive Cancer Center Program, Bonn, Germany
- Strategic Advisor Deutsche Krebsforschungs Zentrum (DKFZ) – NCT, Heidelberg for Multisite NCT Development Program, Heidelberg, Germany
- President Fondation Cancer (FOCA), Brussels, Belgium
- Member EORTC Foundation Board, Brussels, Belgium
- Member Executive Board European Academy of Cancer Sciences

Scientific Advisorships / Member Scientific Advisory Boards:

- Agenus Immunotherapy Development Program
- BioInvent Immunotherapy Program, Lund, Sweden;
- BioNTech, Vaccinatie program melanoma, Mainz, Germany
- Brenus, Vaccinate programm, Lyon, France
- CatalYm Immunotherapy Program, Würzburg, Germany
- Ellipses, Immunotherapy development, London, UK
- Galecto, Immunotherapy Program, Copenhagen, Denmark;
- GenOway, Animal Models Program, Lyon, France
- IO-Biotech Immunotherapy Program, Copenhagen, Denmark;
- ISA Pharmaceuticals, Leiden, The Netherlands;
- Merck&Co/MSD Melanoma Program, Kenilworth, NJ, USA;
- Pfizer Immunotherapy Program, New York, NY, USA
- Scorpion Therapeutics, Targeted Therapy Program, Boston, USA
- Sellas Immunotherapy Program, Chur, Switzerland;
- Sairopa, Immunotherapy Development Program, Rotterdam, The Netherlands
- Skyline Dx, Melanoma Diagnostics Development Program, Rotterdam, The Netherlands
- TigaTx, Immunotherapy Program, Boston, USA
- TxDiscovery, Innate Immunotherapy Development Program, Nijmegen, The Netherlands

drs. B.J.M. (Gita) Gallé

Hoofdfunctie

- COO CFO Prinses Máxima Centrum voor kankeroncologie

Nevenfuncties verbonden met hoofdfunctie

- Uitvoerend bestuurder Stichting Prinses Máxima Centrum Foundation
- Bestuurslid stichting World Child Cancer NL
- Bestuurslid Stichting Kinderziekenhuizen van Oranje

Nevenfuncties

- Lid Auditcommissie Raad voor de Rechtspraak
- Lid Raad van Toezicht Medisch Spectrum Twente
- Lid Raad van Toezicht Zorgbalans
- Voorzitter Raad van Advies Zorgdomein
- Lid Raad van Toezicht Economic Board Utrecht

prof. dr. R. (Rob) Pieters

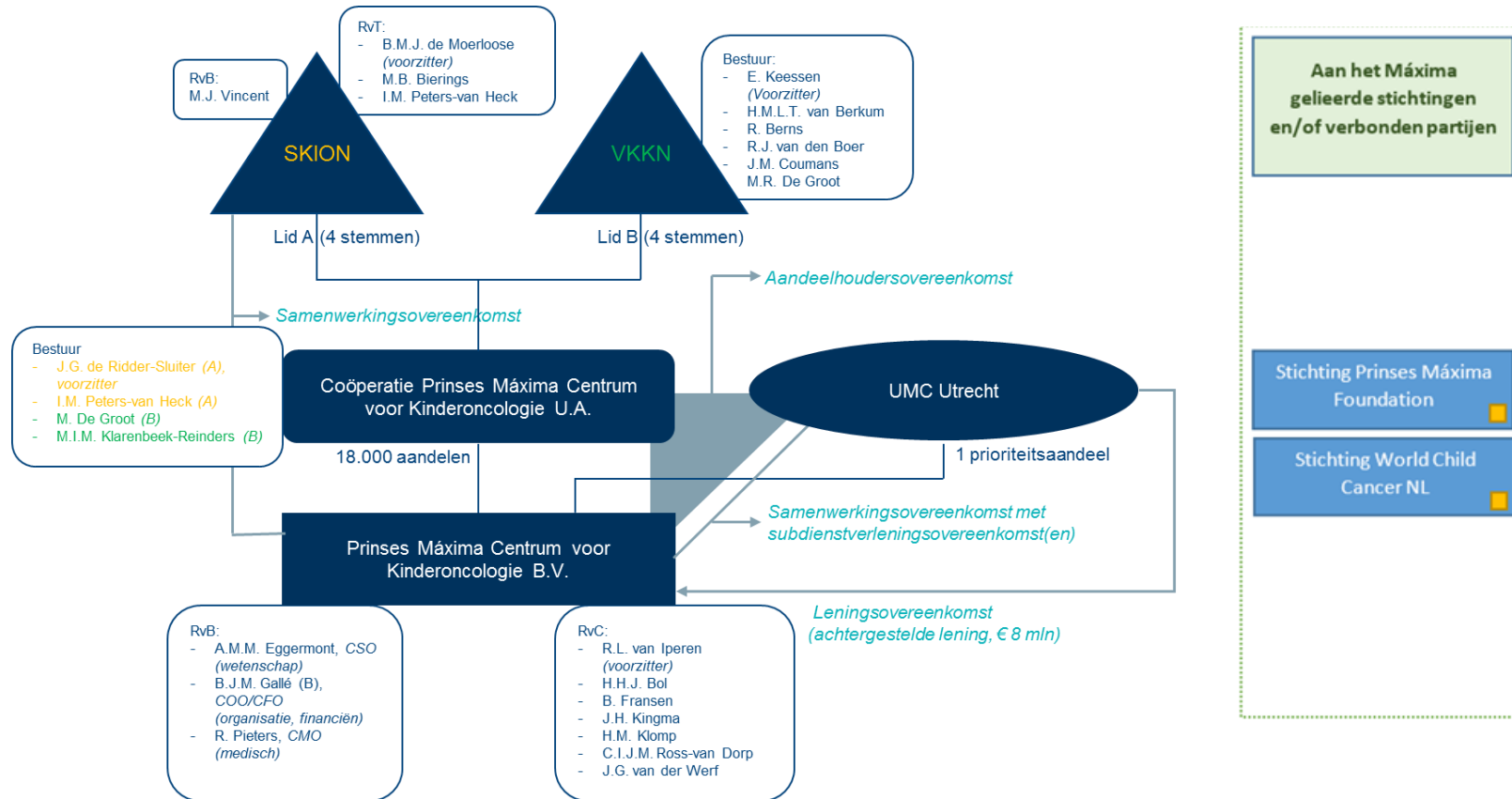
Hoofdfunctie

- CMO Prinses Máxima Centrum voor kankeroncologie

Nevenfuncties

- Hoogleraar kankeroncologie Universiteit Utrecht
- Lid raad van toezicht Ronald McDonald Kinderfonds
- Lid raad van bestuur Stichting Kiem
- Member European Union (EU) Cancer Mission Board
- Board member of European Society of Pediatric Oncology (SIOPE)
- Editor in chief, European Journal of Cancer - Pediatric Oncology
- Member Scientific Advisory Board St Jude Children's Research Hospital, Memphis, USA
- Member External Advisory Board, Hospital Sant Joan de Déu and the Pediatric Cancer Center Barcelona
- Council member Gerson Lehrman Group Health Care & Biomedical Council
- Member Cancer Research UK Science Committee
- Member Scientific Advisory Board iCope and CONTROL's Advisory Board, Copenhagen, Denmark
- Chairman Data Safety Monitoring Board, Dana Farber Cancer Institute ALL trials, USA
- Chairman Data Safety Monitoring Board, UKALL 2011 Study, United Kingdom
- Member Data Safety Monitoring Board, COALL Study 08-09, Germany
- Member of Data Safety Monitoring Board, GMALL 08/2013, Germany

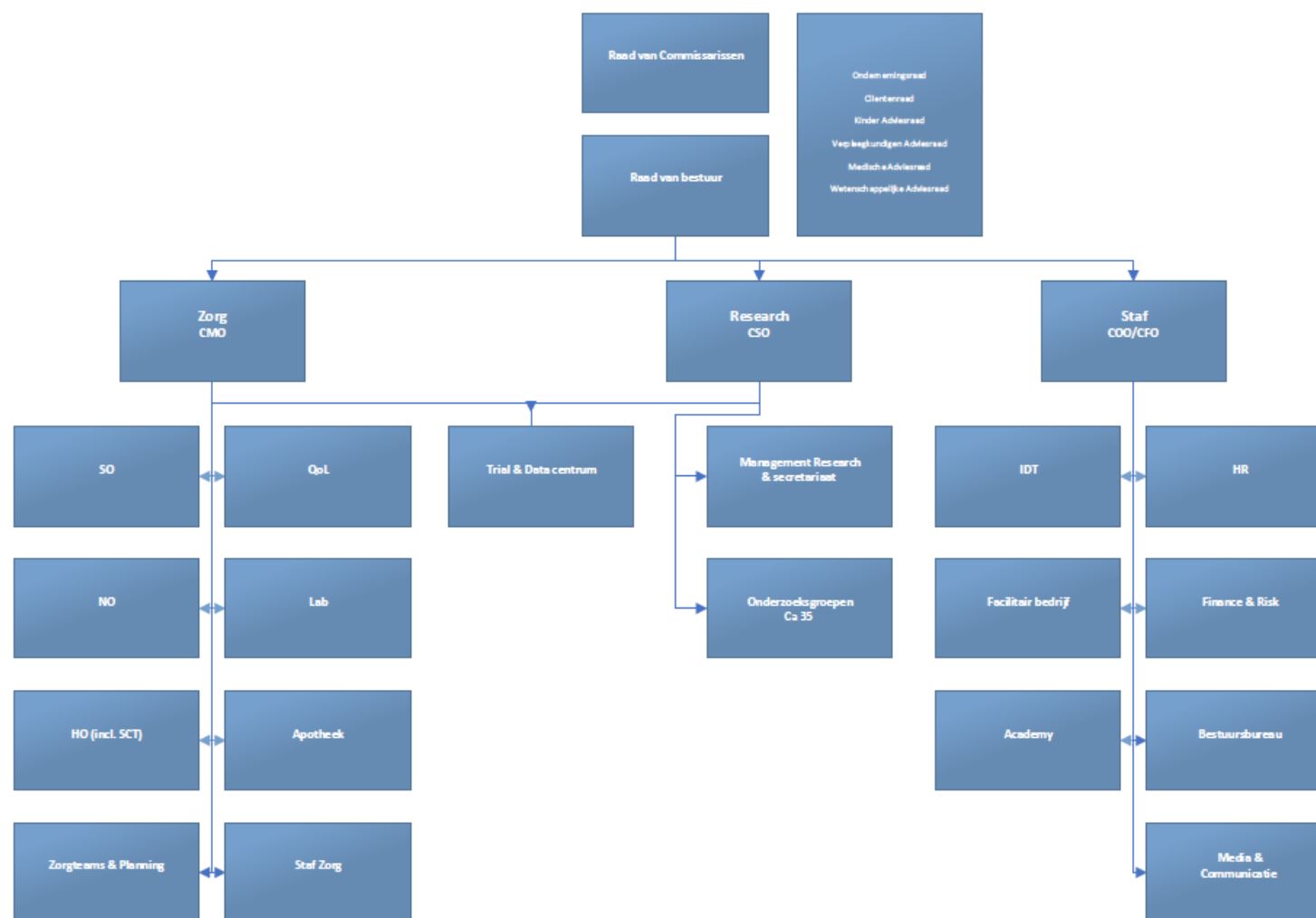
Bijlage 5: Juridische structuur



■ **Verbonden partij:**

Als verbonden partij worden alle rechtspersonen aangemerkt waarover overheersende zeggenschap, gezamenlijke zeggenschap of invloed van betekenis kan worden uitgeoefend. Ook rechtspersonen die overwegende zeggenschap kunnen uitoefenen worden aangemerkt als verbonden partij. Ook de statutaire directieleden, andere sleutelfunctionarissen in het management van Prinses Máxima Centrum voor Kinderoncologie B.V. of de moedermaatschappij: Vereniging Prinses Máxima Centrum voor Kinderoncologie in coöperatief verband u.a. en nauwe verwanten zijn verbonden partijen.

Bijlage 6: Organogram



Bijlage 7: Kerngegevens HR Prinses Máxima Centrum 2022

Aantal medewerkers

Dit betreft de headcount per organisatie onderdeel van 2018 tot en met 2022, inclusief weergave in FTE.

Groei aantal medewerkers 2018-2022					
	31-12-2018	31-12-2019	31-12-2020	31-12-2021	31-12-2022
Zorg	703	791	828	837	853
Research	167	313	396	449	483
Staf	132	161	174	166	171
Totaal	1.002	1.265	1.398	1.452	1.507
In FTE	861	1.094	1.203	1.237	1.284

Leeftijdsopbouw

Aantal man / vrouw onderverdeeld naar leeftijdscategorie.

Leeftijdsopbouw				
	2021		2022	
	Man	Vrouw	Man	Vrouw
<30	67	308	64	311
30-39	90	326	98	347
40-49	55	242	61	242
50-59	63	219	54	232
60+	32	50	35	63
Totaal	307	1.145	312	1.195

Arbeidsomvang

Aantal man / vrouw verdeeld in arbeidsomvang < 36, 36 uur en meer dan 36 uur.

Arbeidsomvang (uren/wk)				
	2021		2022	
	Man	Vrouw	Man	Vrouw
< 36	79	672	67	720
= 36	200	435	217	442
> 36	28	38	28	33
Totaal	307	1.145	312	1.195

Verzuimpercentage

Gemiddeld verzuimpercentage over het jaar, onderverdeeld naar organisatie onderdeel.

Verzuimpercentage				
	2019	2020	2021	2022
Zorg	4,89	6,78	7,00	8,98
Research	2,66	2,77	2,07	3,03
Staf	2,05	3,25	3,13	4,57
Totaal	4,16	5,22	4,92	6,63

In- en uitdienst

Weergave van het aantal medewerkers (geen fte) in- en uitdienst per organisatie onderdeel organisatie. De onderste regel is de totale weergave in het jaar.

In- & uitdienst				
	2021		2022	
	In dienst	Uit dienst	In dienst	Uit dienst
Zorg	144	125	150	115
Research	95	63	116	85
Staf	32	29	38	32
Totaal	271	217	304	232

Man – vrouw verhouding in de top en subtop

Hieronder is een overzicht opgenomen van het aantal mannen en vrouwen in alle lagen van management- en leidinggevende posities. Het Maxima streeft naar een evenwichtige verdeling tussen man en vrouw binnen de organisatie. Bij mutaties en/of het rooster van aan-/aftreding houdt het Máxima rekening met een evenwichtige verdeling van de man-/vrouwverhouding.

Man – vrouw verhouding			
	Totaal	Man	Vrouw
RvC	6	4	2
RvB	3	2	1
MT	21	14	7
“overige” leidinggevenden	108	48	60

Jaar- rekening

**Prinses Máxima Centrum
voor Kinderoncologie B.V.**
Jaarrekening 2022

Inhouds- opgave

Jaarrekening

Balans per 31 december 2022	34
Winst- en verliesrekening over 2022	36
Kasstroomoverzicht	37
Grondslagen van waardering en resultaatbepaling	38
Toelichting op de balans	47
Mutatieoverzicht immateriële vaste activa	56
Mutatieoverzicht materiële vaste activa	57
Overzicht langlopende schulden ultimo 2022	58
Gesegmenteerde winst- en verliesrekening	59
Toelichting op de winst- en verliesrekening	61
Vaststelling en goedkeuring	68

Overige gegevens

Statutaire regeling resultaatbestemming	71
Controleverklaring van de onafhankelijke accountant	72

Balans per 31 december 2022

(na resultaatbestemming)

	<u>Ref.</u>	<u>31 dec 2022</u>	<u>31 dec 2021</u>
		€	€
ACTIVA			
Vaste activa			
I Immateriële vaste activa			
1			
2. kosten van ontwikkeling	1.2	1.700.053	2.171.918
5. vooruitbetaald op immateriële vaste activa	1.5	2.355	21.017
		<u>1.702.408</u>	<u>2.192.935</u>
II Materiële vaste activa			
2			
1. bedrijfsgebouwen en -terreinen	2.1	83.078.967	84.721.857
2. machines en installaties	2.2	27.466.883	29.605.754
3. andere vaste bedrijfsmiddelen	2.3	26.785.159	28.688.845
4. vaste bedrijfsmiddelen in uitvoering en vooruitbetaald op materiële vaste activa	2.4	11.572.080	3.996.321
		<u>148.903.089</u>	<u>147.012.777</u>
Totaal vaste activa		<u>150.605.497</u>	<u>149.205.712</u>
Vlottende activa			
I Voorraden			
3			
3. gereed product en handelsgoederen	3.2	2.803.088	2.006.719
		<u>2.803.088</u>	<u>2.006.719</u>
II Onderhanden projecten uit hoofde van DBC's / DBC-zorgproducten			
4		9.482.731	8.844.381
III Vorderingen			
5			
1. op handelsdebiteuren	5.1	23.960.237	17.033.615
4. overige vorderingen	5.4	8.367.038	9.268.734
6. overlopende activa	5.6	16.621.982	13.708.879
		<u>48.949.257</u>	<u>40.011.228</u>
IV Liquide middelen			
6		46.908.414	35.729.617
Totaal vlottende activa		<u>108.143.490</u>	<u>86.591.945</u>
Totaal activa		<u>258.748.987</u>	<u>235.797.657</u>

PASSIVA

	Ref.	31 dec 2022	31 dec 2021
		€	€
D Eigen vermogen	7		
I Gestort en opgevraagd kapitaal	7.1	19.000	19.000
V Bestemmingsreserves	7.5	16.090.220	13.121.209
VI Bestemmingsfondsen	7.6	50.113.662	52.892.732
VII Overige reserves	7.7	11.047.006	4.683.921
		<u>77.269.888</u>	<u>70.716.862</u>
E Voorzieningen	8		
3. overige	8.3	1.848.023	808.956
		<u>1.848.023</u>	<u>808.956</u>
F Langlopende schulden (nog voor meer dan een jaar)	9		
3. schulden aan banken	9.3	70.703.145	76.991.145
		<u>70.703.145</u>	<u>76.991.145</u>
G Kortlopende schulden (ten hoogste 1 jaar)	10		
2. andere obligaties en onderhandse leningen	10.2	-	7.464.497
3. schulden aan banken	10.3	6.288.000	6.288.000
5. schulden aan leveranciers en handelskredieten	10.5	20.661.795	16.966.883
9. belastingen en premies sociale verzekeringen	10.9	5.406.427	4.925.311
10. schulden ter zake van pensioenen	10.10	2.756.604	136.310
11. overige schulden	10.11	41.570.095	32.804.810
12. overige passiva	10.12	32.245.010	18.694.883
		<u>108.927.931</u>	<u>87.280.694</u>
Totaal passiva		<u>258.748.987</u>	<u>235.797.657</u>

Winst- en verliesrekening over 2022

	Ref.	2022 €	2021 €
Bedrijfsopbrengsten			
A Baten uit beroeps- of bedrijfsmatige zorgverlening	13		
1. Zorgverzekeringswet	13.1	167.494.548	163.990.786
3. Subsidie op grond van een regeling als bedoeld in artikel 3 van de Kaderwet VWS- subsidies of door het Zorginstituut op grond van de artikelen 10.1.3, 10.1.4, 11.1.5 of 11.5.1 van de Wet langdurig zorg	13.3	1.519.106	1.341.865
5. Beschikbaarheidsbijdrage Zorgfuncties	13.5	1.801.678	1.944.268
6. Beschikbaarheidsbijdrage Academische Zorg	13.6	12.000.000	11.000.000
8. Overige baten uit beroeps- of bedrijfsmatige zorgverlening	13.8	9.747.148	5.349.936
		<u>192.562.480</u>	<u>183.626.855</u>
C Andere beroeps- of bedrijfsmatige activiteiten	14	5.208.014	4.270.709
Netto omzet		<u>197.770.494</u>	<u>187.897.564</u>
Overige bedrijfsopbrengsten	17	39.102.727	36.414.174
Som der bedrijfsopbrengsten		<u>236.873.221</u>	<u>224.311.738</u>
Bedrijfslasten			
Lonen en salarissen	19	85.189.725	81.100.251
Sociale lasten	20	12.097.249	11.068.739
Pensioenlasten	21	7.882.878	7.263.196
Kosten uitbesteed werk en andere externe kosten	22	40.469.061	40.689.729
Afschrijvingen op immateriële vaste activa en materiële vaste activa	23	13.201.188	12.568.228
Overige bedrijfskosten	26	69.331.336	62.219.763
Som der bedrijfslasten		<u>228.171.437</u>	<u>214.909.906</u>
Financiële baten en lasten			
Andere rentebaten en soortgelijke opbrengsten	28	-	27.286
Rentelasten en soortgelijke kosten	30	2.148.758	2.459.490
Resultaat voor belastingen		<u>6.553.026</u>	<u>6.969.628</u>
Belastingen		-	-
Resultaat na belastingen		<u>6.553.026</u>	<u>6.969.628</u>
RESULTAATBESTEMMING			
		Bedrag in euro's	Bedrag in euro's
V Bestemmingsreserve Research		-1.267.662	509.126
V Bestemmingsreserve Uitbreiding Research		2.236.673	3.543.614
V Bestemmingsreserve Internationalisering		2.000.000	-
VI Bestemmingsfonds Nieuwbouw Instituut		-3.757.387	-3.757.387
VI Bestemmingsfonds Research		978.317	-1.502.179
VII Algemene / overige reserves		6.363.085	8.176.454
		<u>6.553.026</u>	<u>6.969.628</u>

Kasstroomoverzicht

	Ref.	2022		2021	
		€	€	€	€
Kasstroom uit operationele activiteiten					
Som der bedrijfsopbrengsten		236.873.221		224.311.738	
Som der bedrijfslasten		<u>-228.171.437</u>		<u>-214.909.906</u>	
Bedrijfsresultaat			8.701.784		9.401.832
<i>Aanpassingen voor:</i>					
- afschrijvingen	23	13.184.414		12.568.228	
- mutaties voorzieningen	8	<u>1.039.067</u>		<u>-134.323</u>	
			14.223.481		12.433.905
<i>Veranderingen in werkkapitaal</i>					
- voorraden	3	-796.369		1.467.366	
- mutatie onderhanden werk uit hoofde van DBC's / DBC-zorgproducten	4	-638.350		-1.323.316	
- vorderingen	5	-8.938.029		5.676.782	
- schulden (excl. schulden aan banken)	10	<u>29.366.613</u>		<u>9.943.031</u>	
			18.993.865		15.763.863
Kasstroom uit bedrijfsoperaties			<u>41.919.129</u>		<u>37.599.600</u>
Ontvangen interest	28	-		27.286	
Betaalde interest	30	-2.178.370		-2.655.671	
Ontvangen dividenden		-		-	
			<u>-2.178.370</u>		<u>-2.628.385</u>
Totaal kasstroom uit operationele activiteiten			39.740.759		34.971.215
Kasstroom uit investeringsactiviteiten					
Investeringen immateriële vaste activa	1	18.662		-950.748	
Desinvesteringen immateriële vaste activa	1	-		-	
Investeringen materiële vaste activa	2	-14.847.485		-4.106.143	
Desinvesteringen materiële vaste activa	2	<u>19.357</u>		<u>-</u>	
Totaal kasstroom uit investeringsactiviteiten			-14.809.466		-5.056.891
Kasstroom uit financieringsactiviteiten					
Nieuw opgenomen leningen	9	167.504		122.269	
Aflossing langlopende schulden	9	<u>-13.920.000</u>		<u>-20.111.038</u>	
Totaal kasstroom uit financieringsactiviteiten			-13.752.496		-19.988.769
Mutatie geldmiddelen			11.178.797		9.925.555
Stand geldmiddelen per 1 januari			35.729.617		25.804.062
Stand geldmiddelen per 31 december			<u>46.908.414</u>		<u>35.729.617</u>
Mutatie geldmiddelen			<u>11.178.797</u>		<u>9.925.555</u>

Toelichting:

Het investeringsvolume is in 2022 hoger dan in 2021. De investeringen hadden betrekking op de uitbreiding van het gebouw met een 6/7e verdieping, IO-MRI en aanschaf van researchapparatuur. Er zijn in 2022 geen nieuwe bankleningen opgenomen.

Grondslagen van waardering en resultaatbepaling

Algemeen

Algemene gegevens en groepsverhoudingen

Zorg- en researchinstelling Prinses Máxima Centrum voor Kinderoncologie B.V., statutair gevestigd te Utrecht, en feitelijk gevestigd op het adres Heidelberglaan 25, 3584 CS te Utrecht. Kamer van Koophandel nummer: 54327946.

De belangrijkste activiteiten zijn:

- Het (doen) bevorderen van optimale diagnostiek en behandeling van kinderen en adolescenten met kanker en de voorstadia daarvan, met name ten aanzien van de hemato-oncologie, solide tumoren en hersentumoren;
- Het (doen) vaststellen van nationale richtlijnen voor diagnostiek en behandeling;
- Het (doen) bevorderen van de optimale zorg voor de ontwikkeling van kinderen en adolescenten (ontwikkelingsgerichte zorg) gedurende de behandeling en daarna;
- Het (doen) bevorderen van de optimale zorg ten aanzien van late effecten van de behandeling van kanker;
- Het (doen) stimuleren van wetenschappelijk onderzoek, in ieder geval gericht op de hiervoor genoemde gebieden;
- Al hetgeen met vorenstaande verband houdt of daartoe bevorderlijk kan zijn, alles in de ruimste zin van het woord.

Zorginstelling Prinses Máxima Centrum voor Kinderoncologie B.V. behoort tot de Prinses Máxima Centrum-groep. Aan het hoofd van deze groep, in de zin van artikel 7 lid 1 Regeling verslaggeving RojW (voorheen de WTZi), staat Vereniging Prinses Máxima Centrum voor Kinderoncologie in coöperatief verband u.a. te Utrecht. De jaarrekening van Zorginstelling Prinses Máxima Centrum voor Kinderoncologie B.V. wordt opgenomen in de geconsolideerde jaarrekening van Vereniging Prinses Máxima Centrum voor Kinderoncologie in coöperatief verband u.a. te Utrecht.

Verslaggevingsperiode

Deze jaarrekening heeft betrekking op het boekjaar 2022, dat is geëindigd op balansdatum 31 december 2022.

Grondslagen voor het opstellen van de jaarrekening

De jaarrekening is opgesteld in overeenstemming met de Regeling openbare jaarverantwoording WMG (RojW) en de wettelijke bepalingen van Titel 9 Boek 2 BW en de stellige uitspraken van de Richtlijnen voor de jaarverslaggeving, die uitgegeven zijn door de Raad voor de Jaarverslaggeving.

Voor de uitvoering van de Wet normering topinkomens (WNT) heeft de instelling zich gehouden aan de wet- en regelgeving inzake de WNT, waaronder de instellingsspecifieke (sectorale) regels.

De grondslagen die worden toegepast voor de waardering van activa en passiva en het resultaat zijn gebaseerd op historische kosten, tenzij anders vermeld in de verdere grondslagen.

Stelselwijziging

De gehanteerde grondslagen van waardering en resultaatbepaling zijn gewijzigd ten opzichte van het voorgaande jaar. Deze wijziging is het gevolg van de omzetting Regel verslaggeving WTZi naar de Regeling openbare jaarverantwoording WMG. De wijziging heeft geleid tot een andere presentatie van de vergelijkende cijfers van het boekjaar 2021. Er zijn geen wijzigingen geweest in de waardering van de vergelijkende cijfers 2021. Deze aanpassing kunnen we beschouwen als een "stelselwijziging".

Door het ingaan van de wijziging in RJ 221 Onderhanden projecten op 1 januari 2022, vindt er een stelselwijziging plaats van het presenteren van de onderhanden research projecten. De wijziging is retrospectief verwerkt voor het boekjaar 2021.

Continuïteitsveronderstelling

Als wij onze eigen financiële positie en vooruitzichten in ogenschouw nemen, en daarbij rekening houden met de contractuele afspraken op financieel gebied, zoals de in de meerjarenaafsprake 2023 – 2025 overeengekomen aanneemsom met zorgverzekeraars, waarin rekening wordt gehouden met de gevolgen van macroeconomische omstandigheden, is er geen sprake van materiële onzekerheid die ernstige twijfel kan doen rijzen of het Prinses Máxima Centrum voor Kinderoncologie B.V. haar activiteiten voort kan zetten en is derhalve de jaarrekening 2022 opgesteld uitgaande van de continuïteitsveronderstelling.

Verbonden rechtspersonen

Als verbonden partij worden alle rechtspersonen aangemerkt waarover overheersende zeggenschap, gezamenlijke zeggenschap of invloed van betekenis kan worden uitgeoefend. Ook rechtspersonen die overwegende zeggenschap kunnen uitoefenen worden aangemerkt als verbonden partij. Ook de statutaire directieleden, andere sleutelfunctionarissen in het management van Prinses Máxima Centrum voor Kinderoncologie B.V. of de moedermaatschappij: Vereniging Prinses Máxima Centrum voor Kinderoncologie in coöperatief verband u.a. en nauwe verwanten zijn verbonden partijen. Transacties van betekenis met verbonden partijen worden toegelicht voor zover deze niet onder normale marktvoorwaarden zijn aangegaan. Hiervan wordt toegelicht de aard en de omvang van de transactie en andere informatie die nodig is voor het verschaffen van inzicht.

De vennootschap onderhoudt samenwerkingsrelaties met de volgende instellingen of partijen:

- De Stichting Prinses Máxima Centrum Foundation - Deze heeft als doel het verwerven van middelen ten behoeve van medisch-specialistische zorg gericht op Kinderoncologie en voor researchactiviteiten op het gebied van Kinderoncologie ten behoeve van het Prinses Máxima Centrum voor Kinderoncologie B.V. Het bestuur van de stichting bestaat uit twee leden van het bestuur van Prinses Máxima Centrum voor Kinderoncologie B.V. en vier leden van buiten de organisatie.
- Universitair Medisch Centrum Utrecht (UMC Utrecht) - Met het UMC Utrecht (met name Wilhelmina Kinderziekenhuis) is in 2011 door de Vereniging Prinses Máxima Centrum voor Kinderoncologie in Coöperatief verband u.a. een samenwerkingsovereenkomst gesloten. In 2013 is deze samenwerking nader geconcretiseerd, wat begin 2014 heeft geleid tot bestuurlijke overeenstemming over de governance-positie van het UMC Utrecht binnen het Prinses Máxima Centrum voor Kinderoncologie B.V. De formeel-juridische uitwerking hiervan is op 4 mei 2015 afgerond door de uitgifte van een prioriteitsaandeel. In de kern heeft het UMC Utrecht op een limitatieve lijst beslissingen een bepalende mate van invloed. Met het UMC Utrecht is in december 2014 een langjarige samenwerkingsovereenkomst gesloten. Prinses Máxima Centrum voor Kinderoncologie B.V. werkt intensief samen met het UMC Utrecht inzake het beschikken over faciliteiten als operatiekamers, kinderintensive care en overige faciliteiten.
- Stichting World Child Cancer NL - Deze stichting heeft als doel diagnose, toegang tot behandeling en kwaliteit van ondersteuning van kinderen met kanker in ontwikkelingslanden te verbeteren door middel van overdracht van kennis en kunde aan zorgverleners. Het bestuur van de stichting bestaat uit één lid van het bestuur van Prinses Máxima Centrum voor Kinderoncologie B.V. en zes leden van buiten de organisatie.

Activa en passiva

Activa en passiva worden tegen verkrijgingsprijs of vervaardigingsprijs opgenomen, tenzij anders vermeld in de verdere grondslagen. Toelichtingen op posten in de balans, winst- en verliesrekening en kasstroomoverzicht zijn in de jaarrekening genummerd.

Een actief wordt in de balans verwerkt wanneer het waarschijnlijk is dat de toekomstige economische voordelen naar de onderneming zullen toevloeien en het actief een kostprijs of een waarde heeft waarvan de omvang betrouwbaar kan worden vastgesteld. Activa die hier niet aan voldoen worden niet in de balans verwerkt, maar worden aangemerkt als niet in de balans opgenomen activa.

Een verplichting wordt in de balans verwerkt wanneer het waarschijnlijk is dat de afwikkeling daarvan gepaard zal gaan met een uitstroom van middelen die economische voordelen in zich bergen en de omvang van het bedrag waartegen de afwikkeling zal plaatsvinden op betrouwbare wijze kan worden vastgesteld. Onder verplichtingen worden mede voorzieningen begrepen. Verplichtingen die hier niet aan voldoen worden niet in de balans opgenomen, maar worden verantwoord als niet in de balans opgenomen verplichtingen.

Een in de balans opgenomen actief of verplichting blijft op de balans opgenomen als een transactie niet leidt tot een belangrijke verandering in de economische realiteit met betrekking tot het actief of de verplichting. Dergelijke transacties geven evenmin aanleiding tot het verantwoorden van resultaten. Bij de beoordeling of er sprake is van een belangrijke verandering in de economische realiteit wordt uitgegaan van de economische voordelen en risico's die zich waarschijnlijk in de praktijk zullen voordoen, en niet op voordelen en risico's waarvan redelijkerwijze niet te verwachten is dat zij zich voordoen.

Een actief of verplichting wordt niet langer in de balans opgenomen indien een transactie ertoe leidt dat alle of nagenoeg alle rechten op economische voordelen en alle of nagenoeg alle risico's met betrekking tot het actief of de verplichting aan een derde zijn overgedragen. De resultaten van de transactie worden in dat geval direct in de winst- en verliesrekening opgenomen, rekening houdend met eventuele voorzieningen die dienen te worden getroffen in samenhang met de transactie. Indien de weergave van de economische realiteit ertoe leidt dat het opnemen van activa waarvan de rechtspersoon niet het juridisch eigendom bezit, wordt dit feit vermeld.

De jaarrekening wordt gepresenteerd in euro's, wat ook de functionele valuta is van het Prinses Máxima Centrum voor Kinderoncologie B.V.

Vergelijking met voorgaand jaar

De grondslagen van waardering en van resultaatbepaling zijn ongewijzigd ten opzichte van voorgaand jaar.

- Bedrijfsgebouwen	
- Gebouwen	30 jaar
- Inbouwdeel	20 jaar
- Terreinvoorzieningen	30 jaar
- Machines en installaties	10 - 20 jaar
- Zorg- en Research apparatuur	5 - 7 jaar
- Andere vaste bedrijfsmiddelen	
- Verbouwingen en renovaties	20 jaar
- Kleine werken en inventaris	10 jaar
- Automatisering	4 - 7 jaar

Op bedrijfsterreinen en op vaste activa in ontwikkeling en vooruitbetalingen op materiële vaste activa wordt niet afgeschreven.

Voor zover bijdragen van derden zijn ontvangen als eenmalige bijdrage in de bouwkosten van het centrum of als bijdrage in de afschrijvingskosten, zijn deze vanaf het moment van opening van het centrum (1 juni 2018) in mindering gebracht op de investeringen. De bijdragen die vóór dat moment zijn ontvangen zijn verwerkt in de bestemmingsfondsen. Voor zover bijdragen van derden betrekking hebben op activa in ontwikkeling worden deze verantwoord onder vooruit ontvangen bedragen. Op moment van activering vervalt de schuld en wordt de investeringsbijdrage in mindering gebracht op de materiele vaste activa.

Vanaf de eerste verwerking van het actief wordt periodiek groot onderhoud volgens de componentenbenadering geactiveerd. Hierbij worden de totale uitgaven toegewezen aan de samenstellende delen.

Bedrijfsgebouwen en -terreinen worden gewaardeerd tegen verkrijgingsprijs plus bijkomende kosten of vervaardigingsprijs onder aftrek van lineaire afschrijvingen gedurende de geschatte toekomstige gebruiksduur. Op terreinen wordt niet afgeschreven. Er wordt rekening gehouden met de bijzondere waardeverminderingen die op balansdatum worden verwacht.

Overige vaste activa worden gewaardeerd tegen verkrijgings- of vervaardigingsprijs inclusief direct toerekenbare kosten, onder aftrek van lineaire afschrijvingen gedurende de verwachte toekomstige gebruiksduur en bijzondere waardeverminderingen. De vervaardigingsprijs bestaat uit de aanschaffingskosten van grond- en hulpstoffen en kosten die rechtstreeks toerekenbaar zijn aan de vervaardiging inclusief installatiekosten.

Indien voor te vervaardigen materiële vaste activa noodzakelijkerwijs een aanmerkelijke hoeveelheid tijd nodig is om deze gebruiksklaar te maken, worden de rentekosten opgenomen in de vervaardigingsprijs.

Vaste activa - bijzondere waardeverminderingen

Vaste activa met een lange levensduur worden beoordeeld op bijzondere waardeverminderingen wanneer wijzigingen of omstandigheden zich voordoen die doen vermoeden dat de boekwaarde van een actief niet terugverdiend zal worden. Als dergelijke indicaties aanwezig zijn, wordt de realiseerbare waarde van het actief geschat. De realiseerbare waarde is de hoogste van de bedrijfswaarde en de opbrengstwaarde. De terugverdienmogelijkheid van activa die in gebruik zijn, wordt bepaald door de boekwaarde van een actief te vergelijken met de opbrengstwaarde of de bedrijfswaarde zijnde de geschatte contante waarde van de toekomstige netto kasstromen die het actief naar verwachting zal genereren.

Wanneer de boekwaarde van een actief hoger is dan de geschatte contante waarde van de toekomstige kasstromen, worden bijzondere waardeverminderingen verantwoord voor het verschil tussen de boekwaarde en de realiseerbare waarde.

De opbrengstwaarde is gebaseerd op de geschatte verkoopprijs minus de geschatte kosten die nodig zijn om de verkoop te realiseren.

Voorraden

De voorraden medische middelen betreffen de voorraden geneesmiddelen van de poli-apotheek en de klinische apotheek. De voorraden zijn gewaardeerd tegen een vaste verrekenprijs. Dit betreft de geldende kostprijs op balansdatum.

Operationele lease

Bij de vennootschap kunnen er leasecontracten bestaan waarbij een groot deel van de voor- en nadelen die aan de eigendom verbonden zijn, niet bij de vennootschap ligt. Deze leasecontracten worden verantwoord als operationele leasing. Leasebetalingen worden, rekening houdend met ontvangen vergoedingen van de lessor, op lineaire basis verwerkt in de winst-en verliesrekening over de looptijd van het contract.

Onderhanden projecten uit hoofde van DBC's / DBC-zorgproducten

Onder onderhanden projecten worden de in uitvoering zijnde DBC's/DBC-zorgproducten verantwoord, die op de balansdatum nog niet waren voltooid. De waardering is op basis van de huidige opbrengstwaarde, ofwel de waarde die het traject zou krijgen als het per 31 december 2022 afgesloten zou worden. Van zorgverzekeraars ontvangen voorschotten worden hierop in mindering gebracht. Verliezen op onderhanden werk worden genomen zodra deze voorzienbaar zijn. Het onderhanden werk uit hoofde van DBC's/DBC-zorgproducten wordt in de balans gepresenteerd als een gesaldeerde post van de per project gerealiseerde kosten en ontvangen voorschotten. Het saldo van het onderhanden projecten kan per balansdatum een debetstand of een creditstand zijn, afhankelijk van de mate van de gerealiseerde kosten en toegerekende winst, verwerkte verliezen en ontvangen voorschotten.

Vorderingen

Vorderingen worden bij eerste verwerking gewaardeerd tegen reële waarde van de tegenprestatie. Voorzieningen wegens oninbaarheid worden in mindering gebracht op de boekwaarde van de vordering.

Vorderingen worden na eerste verwerking gewaardeerd tegen de geamortiseerde kostprijs. Als de ontvangst van de vordering is uitgesteld op grond van een verlengde overeengekomen betalingstermijn wordt de reële waarde bepaald aan de hand van de contante waarde van de verwachte ontvangsten en worden er op basis van de effectieve rente rente-inkomsten ten gunste van de winst-en verliesrekening gebracht. Voorzieningen wegens oninbaarheid worden in mindering gebracht op de boekwaarde van de vordering.

Liquide middelen

Liquide middelen bestaan uit banktegoeden en direct opeisbare deposito's met een looptijd korter dan twaalf maanden. Rekening-courantschulden bij banken zijn opgenomen onder schulden aan kredietinstellingen onder kortlopende schulden. Liquide middelen worden gewaardeerd tegen de nominale waarde.

Voorzieningen (algemeen)

Voorzieningen worden gevormd voor in rechte afdwingbare of feitelijke verplichtingen die op de balansdatum bestaan waarbij het waarschijnlijk is dat een uitstroom van middelen noodzakelijk is en waarvan de omvang op betrouwbare wijze is te schatten. De voorzieningen worden gewaardeerd tegen de beste schatting van die bedragen die noodzakelijk zijn om de verplichtingen per balansdatum af te wikkelen. De voorzieningen worden gewaardeerd tegen de nominale waarde van de uitgaven die naar verwachting noodzakelijk zijn om de verplichtingen af te wikkelen, tenzij anders vermeld.

Wanneer verplichtingen naar verwachting door een derde zullen worden vergoed, wordt deze vergoeding als een actief in de balans opgenomen indien het waarschijnlijk is dat deze vergoeding zal worden ontvangen bij de afwikkeling van de verplichting.

Het Prinses Máxima Centrum voor Kinderoncologie B.V. heeft een voorziening opgenomen voor toekomstige verplichtingen inzake jubilea, blijfpremie en voor de kosten van langdurig zieke medewerkers.

Voorziening jubileumverplichtingen

De jubileumvoorziening betreft een voorziening voor toekomstige jubileumuitkeringen. De voorziening betreft de contante waarde van de in de toekomst uit te keren jubileumuitkeringen. De berekening is gebaseerd op gedane toezeggingen, blijfkans en leeftijd.

Voorziening blijfpremie

Voor verplegend personeel in dienst gekomen ná september 2016 is er een blijfpremie. In deze regeling wordt de premie in twee delen uitbetaald. Het eerste deel na 2 jaar dienstverband. Het tweede deel na 3 jaar dienstverband.

Voorziening langdurig zieke medewerkers

Voor langdurig zieken is een voorziening gevormd op basis van de contante waarde van de verwachte loonkosten in de eerste twee jaren van de arbeidsongeschiktheid (voor medewerkers die naar verwachting niet (geheel) zullen terugkeren in het arbeidsproces), voor zover deze na 31-12-2022 vallen, gebaseerd op 100% gedurende het eerste jaar en 70% gedurende het tweede jaar. Daar waar sprake kan zijn van een te betalen transitievergoeding is deze eveneens in de voorziening opgenomen.

Schenkingsobligatie

Eind 2015 heeft Prinses Máxima Centrum voor Kinderoncologie B.V. een obligatielening uitgegeven. Het betreft vreemd vermogen waarover rente wordt vergoed. Hierop is voor € 5,7 miljoen inschrijvingen ontvangen. De nominale waarde van één obligatie is € 1.000. In de jaarrekening worden de obligaties gewaardeerd tegen de geamortiseerde kostprijs.

Er zijn twee soorten schenkingsobligaties, E en P. Op de obligatie E wordt jaarlijks achteraf 5% rente betaald. Op de obligatie P wordt jaarlijks vooraf 5% rente betaald. De looptijd is zeven jaar voor zowel obligaties P als E. Het uitgangspunt is dat marktrente met 5% marktconform is voor een 7-jarige obligatie. Rente op de obligatielening wordt conform de prospectus geschonken aan het Prinses Máxima Centrum. De houders van obligatie E schenken eenmalig, voorafgaand aan de zeven jaar, de ontvangen rente. De houders van obligaties P schenken jaarlijks vooraf de jaarlijkse rente. Realisatiedatum voor waardering van de geschonken rente als opbrengst voor het Prinses Máxima Centrum is de uitgiftedatum bij obligatie E en de coupondatum voor obligatie P.

Schulden

Onder de langlopende schulden worden schulden opgenomen met een resterende looptijd van meer dan één jaar. De kortlopende schulden hebben een verwachte looptijd van maximaal één jaar. De schulden worden bij eerste verwerking opgenomen tegen de reële waarde en vervolgens gewaardeerd tegen de geamortiseerde kostprijs. De aflossingsverplichtingen voor het komend jaar van de langlopende schulden worden opgenomen onder kortlopende schulden.

Bij de achtergestelde leningen is sprake van een vast rentepercentage over de gehele looptijd.

Onderhanden projecten research

Onderhanden projecten in opdracht van derden bestaan uit het saldo van projectkosten, al gedeclareerde termijnen en, indien van toepassing, verwerkte verliezen. Onderhanden projecten worden bij een per saldo debet stand in de balans onder de vlottende activa gepresenteerd en bij een credit stand onder de overige passiva.

Grondslagen van resultaatbepaling

Algemeen

Het resultaat wordt bepaald als het verschil tussen de baten en de lasten over het verslagjaar, met inachtneming van de hiervoor reeds vermelde waarderingsgrondslagen.

Baten worden in de winst- en verliesrekening opgenomen wanneer een vermeerdering van het economisch potentieel, samenhangend met een vermeerdering van een actief of een vermindering van een verplichting, heeft plaatsgevonden, waarvan de omvang betrouwbaar kan worden vastgesteld. Lasten worden verwerkt wanneer een vermindering van het economisch potentieel, samenhangend met een vermindering van een actief of een vermeerdering van een verplichting, heeft plaatsgevonden, waarvan de omvang betrouwbaar kan worden vastgesteld.

Baten worden verantwoord in het jaar waarin de baten zijn gerealiseerd. Lasten worden in aanmerking genomen in het jaar waarin deze voorzienbaar zijn. De overige baten en lasten worden toegerekend aan de verslagperiode waarop deze betrekking hebben.

Baten (waaronder nagekomen budgetaanpassingen) en lasten uit voorgaande jaren die in dit boekjaar zijn geconstateerd, worden aan dit boekjaar toegerekend. In het geval van een geconstateerde fout in voorgaande boekjaren wordt fouterstel toegepast.

Zorgverzekeringswet

Opbrengsten uit het verlenen van diensten worden in de winst-en verliesrekening verwerkt wanneer het bedrag van de opbrengsten op betrouwbare wijze kan worden bepaald, de inning van de te ontvangen vergoeding waarschijnlijk is, de mate waarin de dienstverlening op balansdatum is verricht betrouwbaar kan worden bepaald en de reeds gemaakte kosten en de kosten die (mogelijk) nog moeten worden gemaakt om de dienstverlening te voltooien op betrouwbare wijze kunnen worden bepaald. Indien het resultaat van een bepaalde opdracht tot dienstverlening niet op betrouwbare wijze kan worden bepaald, worden de opbrengsten verwerkt tot het bedrag van de kosten van de dienstverlening die worden gedekt door de opbrengsten.

De met de opbrengsten samenhangende lasten worden toegerekend aan de periode waarin de baten zijn verantwoord.

De mutatie in het onderhanden project plus de gefactureerde bedragen worden tot de omzet gerekend. Dit is bepaald voor zowel de bestaande patiënten, de nieuwe patiënten als ook voor de patiënten die uit andere centra zijn overgekomen.

Subsidie op grond van een regeling als bedoeld in artikel 3 van de Kaderwet VWS-subsidies of door het Zorginstituut op grond van de artikelen 10.1.3, 10.1.4, 11.1.5 of 11.5.1 van de Wet langdurig zorg

De ontvangen subsidie wordt verwerkt in de winst-en verliesrekening in overeenstemming met de ontvangen subsidieverlening vanuit VWS.

Beschikbaarheidsbijdrage Zorgfuncties

Voor wat betreft de bedrijfsopbrengsten vanuit opleidingssubsidies is in 2022, conform de verslaggevingsrichtlijnen, uitgegaan van een verdeling van de te ontvangen subsidiebedragen over de werkelijke looptijd van de studie. Daar waar opleidingen nog niet zijn afgerond is voorzichtigheidshalve 80% van de te ontvangen subsidies als omzet genomen.

Beschikbaarheidsbijdrage Academische Zorg

Het Prinses Máxima Centrum voor Kinderoncologie B.V. ontvangt een beschikbaarheidsbijdrage voor de zorgfunctie Academische zorg vanaf 2020. De Beschikbaarheidsbijdrage Academische Zorg (BBAZ) is bedoeld om de topreferente functie en de ontwikkeling van nieuwe vormen van diagnostiek en behandeling blijvend te garanderen binnen Nederland. De BBAZ vergoedt de topreferente patiëntenzorg en de bijbehorende infrastructuur, de kenniscomponent en de ontwikkeling & innovatie die nodig is voor het behandelen van deze topreferente patiënten. In 2022 ontving het Prinses Máxima Centrum voor Kinderoncologie B.V. € 12 miljoen aan BBAZ.

Het Prinses Máxima Centrum voor Kinderoncologie B.V.-compartiment volgt een eigen systematiek. De labelsystematiek is bij het Prinses Máxima Centrum voor Kinderoncologie B.V. niet van toepassing. De topreferente patiëntenzorg wordt gefinancierd uit de kinderoncologische diagnose-behandelcombinaties (DBC's). De BBAZ is voor het Prinses Máxima Centrum voor Kinderoncologie B.V. alleen van toepassing als vergoeding voor de infrastructuur en ontwikkeling & innovatie die nodig zijn voor zorg gerelateerde research. De verantwoording gebeurt conform de procedures die zijn vastgelegd in de beleidsregel. De regelgeving en overige relevante documentatie over deze beschikbaarheidsbijdrage zijn te vinden op de website van de Nederlandse Zorgautoriteit (www.nza.nl).

Overige baten uit beroeps- of bedrijfsmatige zorgverlening

Uitgeleend personeel

De opbrengsten voor uitgeleend personeel wordt verantwoord in de winst-en verliesrekening in de periode dat de uren zijn verricht door de medewerkers bij derde partijen.

Overige baten uit beroeps- of bedrijfsmatige zorgverlening

Onder overige baten uit bedrijfsopbrengsten worden resultaten verantwoord die niet rechtstreeks samenhangen met de levering van diensten in het kader van de normale, niet incidentele bedrijfsactiviteiten. De overige baten bestaan uit de exploitatie van een commercieel restaurant en parkeergarage. Deze opbrengsten worden toegerekend aan de verslagperiode in overeenstemming met het moment van gebruik.

Overige Bedrijfsopbrengsten

Kika Corefunding

De opgevraagde gelden bij Kika in het boekjaar, passend binnen toekenning van Kika en waarvoor door het Prinses Máxima Centrum voor Kinderoncologie B.V. en KiKa voor vaststellen van de jaarrekening reeds is besloten aan welk doel de gelden zullen worden besteed, worden als opbrengst verantwoord in dat boekjaar. De kosten van de Kika Core projecten worden verantwoord conform de reguliere onderzoeksprojecten. Aangezien de manier en moment van opbrengsten en kostenverantwoording voor Kika Core projecten niet gelijktijdig is, is er een resultaat op Kika Core funding. Dit loopt via het Bestemmingsfonds Research.

Opbrengsten Research

Projectopbrengsten uit hoofde van een onderzoeksproject worden naar rato van de verrichte prestaties per balansdatum als opbrengsten in de winst- en verliesrekening opgenomen. Verwachte projectverliezen worden direct ten laste van de winst- en verliesrekening gebracht. Verliezen op Onderhanden projecten worden verwerkt als onderdeel van de mutatie op onderhanden projecten.

Opbrengsten met een bijzondere bestemming

Opbrengsten met een bijzondere bestemming worden via resultaatbestemming toegevoegd aan de bestemmingsreserves en -fondsen. In opvolgende jaren bestede bedragen worden in de winst- en verliesrekening verwerkt via de resultaatbestemming als onttrekking aan de bestemmingsreserves en -fondsen.

Kosten uitbesteed werk en andere externe kosten

Kosten uitbesteed werk en andere externe kosten worden toegerekend aan de periode waarop zij betrekking hebben.

Personeelsbeloningen

Lonen, salarissen en sociale lasten worden op grond van de arbeidsvoorwaarden verwerkt in de winst-en verliesrekening voor zover ze verschuldigd zijn aan werknemers respectievelijk de belastingautoriteit.

De beloningen van het personeel worden als last in de winst-en verliesrekening verantwoord in de periode waarin de arbeidsprestatie wordt verricht en, voor zover nog niet uitbetaald, als verplichting op de balans opgenomen. Als de reeds betaalde bedragen de verschuldigde beloningen overtreffen, wordt het meerdere opgenomen als een overlopend actief voor zover er sprake zal zijn van terugbetaling door het personeel of van verrekening met toekomstige betalingen door de instelling.

Voor de beloningen met opbouw van rechten (sabbatical leave, gratificaties e.d.) worden de verwachte lasten gedurende het dienstverband in aanmerking genomen. Een verwachte vergoeding ten gevolge van gratificaties worden verantwoord indien de verplichting tot betaling van die vergoeding is ontstaan op of vóór balansdatum en een betrouwbare schatting van de verplichtingen kan worden gemaakt. Ontvangen bijdragen voortvloeiend uit levensloopregelingen worden in aanmerking genomen in de periode waarover deze bijdragen zijn verschuldigd. Toevoegingen aan en vrijval van verplichtingen worden ten laste respectievelijk ten gunste van de winst-en verliesrekening gebracht.

Indien een beloning wordt betaald, waarbij geen rechten worden opgebouwd (bijvoorbeeld doorbetaling in geval van ziekte of arbeidsongeschiktheid) worden de verwachte lasten verantwoord in de periode waarover deze beloning is verschuldigd. Voor op balansdatum bestaande verplichtingen tot het in de toekomst doorbetalen van beloningen (inclusief ontslagvergoedingen) aan personeelsleden die op balansdatum naar verwachting blijvend geheel of gedeeltelijk niet in staat zijn om werkzaamheden te verrichten door ziekte of arbeidsongeschiktheid wordt een voorziening opgenomen. De verantwoorde verplichting betreft de beste schatting van de bedragen die noodzakelijk zijn om de desbetreffende verplichting op balansdatum af te wikkelen. De beste schatting is gebaseerd op contractuele afspraken met personeelsleden (CAO en individuele arbeidsovereenkomsten). Toevoegingen aan en vrijval van verplichtingen worden ten laste respectievelijk ten gunste van de winst-en verliesrekening gebracht.

Ontslagvergoedingen

Ontslagvergoedingen zijn vergoedingen die worden toegekend in ruil voor de beëindiging van het dienstverband. Een uitkering als gevolg van ontslag wordt als verplichting en als last verwerkt als de onderneming zich aantoonbaar onvoorwaardelijk heeft verbonden tot betaling van een ontslagvergoeding. Ontslagvergoedingen worden gewaardeerd met inachtneming van de aard van de vergoeding. Als de ontslagvergoeding een verbetering is van de beloningen na afloop van het dienstverband, vindt waardering plaats volgens dezelfde grondslagen die worden toegepast voor pensioenregelingen. Andere ontslagvergoedingen worden gewaardeerd op basis van de beste schatting van de bedragen die noodzakelijk zijn om de verplichting af te wikkelen.

Pensioenen

De pensioenverplichtingen aan werknemers zijn ondergebracht bij een bedrijfstakpensioenfonds. De over het boekjaar verschuldigde premie wordt ten laste van het resultaat gebracht. Verder wordt beoordeeld of er naast de premie andere verplichtingen uit de uitvoering- of verzekeringsovereenkomsten of uit toezeggingen aan werknemers. In dat geval wordt een voorziening opgenomen. Als de looptijd van deze verplichtingen zich over meerdere jaren uitstrekt wordt de voorziening gewaardeerd op contante waarde, berekend met een rentevoet op basis van het gemiddelde rendement van hoogwaardige ondernemingsobligaties. Vorderingen (niet zijnde premieafrekeningen) uit hoofde van de uitvoering- of verzekeringsovereenkomst, zoals winstdelingen en restituties op basis van een besluit van het pensioenfonds, worden uitsluitend in de balans opgenomen als de ontvangst hiervan onherroepelijk vaststaat.

Prinses Máxima Centrum voor Kinderoncologie B.V. heeft voor haar werknemers een toegezegde bijdrageregeling. Hiervoor in aanmerking komende werknemers hebben op de pensioengerechtigde leeftijd recht op een pensioen dat is gebaseerd op het gemiddeld verdiende loon berekend over de jaren dat de werknemer pensioen heeft opgebouwd bij PFZW. De verplichtingen die voortvloeien uit deze rechten van haar personeel, zijn ondergebracht bij het bedrijfstakpensioenfonds Zorg en Welzijn. Prinses Máxima Centrum voor Kinderoncologie B.V. betaalt hiervoor premies waarvan de helft door de werkgever wordt betaald en de helft door de werknemer. De pensioenrechten worden jaarlijks geïndexeerd, indien en voor zover de dekkingsgraad van het pensioenfonds (het vermogen van het pensioenfonds gedeeld door zijn financiële verplichtingen) dit toelaat. In december 2022 bedroeg de dekkingsgraad van het pensioenfonds 109,2%. Dit dekkingspercentage ligt boven het niveau van de vereiste dekkingsgraad. Prinses Máxima Centrum voor Kinderoncologie B.V. heeft geen verplichting tot het voldoen van aanvullende bijdragen in geval van een tekort bij het pensioenfonds, anders dan het effect van hogere toekomstige premies. Prinses Máxima Centrum voor Kinderoncologie B.V. heeft daarom alleen de verschuldigde premies en de pensioenlasten tot en met het einde van het boekjaar in de jaarrekening verantwoord.

Overige bedrijfskosten

Onder algemene lasten worden die kosten verstaan die ten laste van het jaar komen.

Financiële baten en lasten

Rentebaten en rentelasten worden tijdsevenredig verwerkt, rekening houdend met de effectieve rentevoet van de desbetreffende activa en passiva. De rente die tijdens de bouw is voldaan is geactiveerd.

Grondslagen van segmentering

In de jaarrekening is overeenkomstig de Richtlijn Zorgaanbieders, jeugdhulpaanbieders en gecertificeerde instellingen een segmentatie van de winst- en verliesrekening gemaakt in de volgende resultaatseenheden:

- Zorg
- Research

De segmentering heeft plaatsgevonden door middel van splitsing directe kosten op basis van verdeling van kostenplaatsen. Ook zijn voor 2022 aanwijsbare indirecte kosten HR en organisatieontwikkeling, Raad van Bestuur, Financiën en ICT toegerekend aan de verschillende resultaatseenheden.

Kasstroomoverzicht

Het kasstroomoverzicht is opgesteld volgens de indirecte methode. De geldmiddelen in het kasstroomoverzicht bestaan uit de liquide middelen die zonder beperkingen en zonder materieel risico van waardeverminderingen als gevolg van de transactie kunnen worden omgezet in geldmiddelen.

Ontvangsten en uitgaven uit hoofde van interest, ontvangen dividenden en winstbelastingen zijn opgenomen onder de kasstroom uit operationele activiteiten. Betaalde dividenden zijn opgenomen onder de kasstroom uit financieringsactiviteiten.

Transacties waarbij geen ruil van kasmiddelen plaatsvindt, waaronder financiële leasing, zijn niet in het kasstroomoverzicht opgenomen.

Toelichting op de balans

ACTIVA

Vaste activa

1. Immateriële vaste activa

De specificatie is als volgt:

	<u>31 dec 2022</u>	<u>31 dec 2021</u>
	€	€
Kosten van ontwikkeling	1.700.053	2.171.918
Vooruitbetaald op immateriële vaste activa	2.355	21.017
Totaal immateriële vaste activa	<u>1.702.408</u>	<u>2.192.935</u>

Toelichting:

Voor een nadere specificatie van het verloop van de immateriële vaste activa per activagroep wordt verwezen naar het mutatieoverzicht Immateriële vaste activa. De investeringen hebben betrekking op de ICT werkplek.

2. Materiële vaste activa

De specificatie is als volgt:

	<u>31 dec 2022</u>	<u>31 dec 2021</u>
	€	€
Bedrijfsgebouwen en -terreinen	83.078.967	84.721.857
Machines en installaties	27.466.883	29.605.754
Andere vaste bedrijfsmiddelen	26.785.159	28.688.845
Vaste bedrijfsmiddelen in uitvoering en vooruitbetaald op materiële vaste activa	11.572.080	3.996.321
Niet aan de bedrijfsuitoefening dienstbaar	-	-
Totaal materiële vaste activa	<u>148.903.089</u>	<u>147.012.777</u>

Toelichting:

Voor een nadere specificatie van het verloop van de materiële vaste activa per activagroep wordt verwezen naar het mutatieoverzicht Materiële vaste activa.

De investeringen in 2022 hebben voornamelijk betrekking op uitbreiding gebouw, IO-MRI en research apparatuur.

De bruto boekwaarde van de volledig afgeschreven activa welke nog steeds in gebruik is, bedraagt € 4,6 miljoen.

Flottende activa

3. Voorraden

3.2. gereed product en handelsgoederen

De specificatie is als volgt:

	<u>31 dec 2022</u>	<u>31 dec 2021</u>
	€	€
Medische middelen	2.367.044	1.593.438
Hulpmiddelen	436.044	413.281
Totaal voorraden	<u>2.803.088</u>	<u>2.006.719</u>

Toelichting:

De voorraden medische middelen betreffen de voorraden geneesmiddelen van de klinische en poliklinische apotheek. De voorraden zijn gewaardeerd tegen een vaste verrekprijs. Dit is de geldende kostprijs op balansdatum.

De voorraad hulpmiddelen betreft de afnameverplichting van hulpmiddelen bij de logistiek dienstverlener.

4. Onderhanden projecten uit hoofde van DBC's / DBC-zorgproducten

De specificatie is als volgt:

	<u>31 dec 2022</u>	<u>31 dec 2021</u>
	€	€
Onderhanden werk DBC's / DBC-zorgproducten gereguleerd segment	54.380.122	40.583.167
Af: ontvangen voorschotten	30.258.785	31.738.786
Af: voorziening onderhanden werk	14.638.607	-
Totaal onderhanden werk	<u>9.482.731</u>	<u>8.844.381</u>

De specificatie per categorie DBC's / DBC-zorgproducten is als volgt weer te geven:

DBC's / DBC-zorgproducten	Onderhanden werk	Voorziening OHW	Ontvangen voorschotten	Saldo per 31 dec 2022
	€	€	€	€
DBC-zorgproduct gereguleerd segment	54.380.122	14.638.607	30.258.785	9.482.731
Totaal (onderhanden werk)	<u>54.380.122</u>	<u>14.638.607</u>	<u>30.258.785</u>	<u>9.482.731</u>

Toelichting:

Onder onderhanden werk worden de in uitvoering zijnde DBC's/DBC-zorgproducten verantwoord, die op de balansdatum nog niet waren voltooid. De waardering is op basis van de huidige opbrengstwaarde, ofwel de waarde die het traject zou krijgen als het per 31 december 2022 zou worden afgesloten. Van zorgverzekeraars ontvangen voorschotten en de voorziening onderhanden werk worden hierop in mindering gebracht.

De voorziening onderhanden werk betreft het deel van de DBC's/DBC-zorgproducten welke mogelijk boven de afgesproken aanneemsom vallen voor het lopende schadelastjaar. In 2021 was de voorziening verwerkt onder de nog te betalen bedragen.

5. Vorderingen

5.1. op handelsdebiteuren

De specificatie is als volgt:

	<u>31 dec 2022</u>	<u>31 dec 2021</u>
Debiteuren zorg	20.506.680	15.869.075
Debiteuren research	3.920.862	1.804.386
	24.427.542	17.673.461
Voorziening debiteuren	-467.305	-639.846
	<u>23.960.237</u>	<u>17.033.615</u>

Toelichting:

Onder de vordering op handelsdebiteuren is € 20K aan vorderingen begrepen met een resterende looptijd langer dan één jaar. Voorzichtigheidshalve is voor nog openstaande vorderingen waarvan de realisatie onzeker is een voorziening getroffen.

5.4. overige vorderingen

De specificatie is als volgt:

	<u>31 dec 2022</u>	<u>31 dec 2021</u>
Nog te ontvangen bedragen Zorg	1.929.413	2.312.000
Nog te ontvangen bedragen Research	5.987.201	6.770.484
Nog te ontvangen opleidingsbijdrage	294.810	3.598
Overige vorderingen	155.614	182.652
	<u>8.367.038</u>	<u>9.268.734</u>

Toelichting:

De nog te ontvangen bedragen betreffen nog niet reeds gefactureerde overige opbrengsten, nog te ontvangen opleidingsubsidies en nog te ontvangen project financiering (onderhanden projecten research).

Van de nog te ontvangen bedragen Research is € 0,9 miljoen als langlopend (langer dan een jaar) aan te merken.

Tenzij hierboven anders genoemd hebben de kortlopende vorderingen een looptijd korter dan één jaar.

De mutatie in 2022 op de post 'Nog te ontvangen bedragen Research' bedraagt +/- € 0,8 miljoen (€ 4,3 miljoen) en is het resultaat van verantwoorde opbrengsten ad € 4,2 miljoen (€ 11,3 miljoen) minus ontvangen financiering ad € 5,0 miljoen (€ 7,0 miljoen) van de onderhanden projecten in het boekjaar 2022.

5.6. overlopende activa

De specificatie is als volgt:

	<u>31 dec 2022</u>	<u>31 dec 2021</u>
	€	€
Nog te factureren omzet DBC's/DBC-zorgproducten	13.846.244	11.446.294
Vooruitbetaalde bedragen	2.775.739	2.262.585
	<u>16.621.982</u>	<u>13.708.879</u>

Toelichting:

De nog te factureren omzet DBC-zorgproducten betreft de DBC's waarvoor de behandeling is afgerond maar waarvoor nog geen eindfactuur is verzonden aan de zorgverzekeraars.

Vooruitbetaalde bedragen bestaan uit vooruitbetaalde onderhouds- en licentiekosten.

6. Liquide middelen

De specificatie is als volgt:

	<u>31 dec 2022</u>	<u>31 dec 2021</u>
	€	€
Bankrekeningen	46.908.414	35.729.617
Kas	-	-
Totaal liquide middelen	<u>46.908.414</u>	<u>35.729.617</u>

Toelichting:

De liquide middelen zijn vrij beschikbaar.

PASSIVA**7. Eigen vermogen**

Het eigen vermogen bestaat uit de volgende componenten:

	<u>31 dec 2022</u>	<u>31 dec 2021</u>
	€	€
Gestort en opgevraagd kapitaal	19.000	19.000
Bestemmingsreserves	16.090.220	13.121.209
Bestemmingsfondsen	50.113.662	52.892.732
Overige reserves	11.047.006	4.683.921
	<u>77.269.888</u>	<u>70.716.862</u>

7.1. Gestort en opgevraagd kapitaal

	<u>31 dec 2022</u>	<u>31 dec 2021</u>
Stand per 1 januari	19.000	19.000
Mutaties	-	-
Stand per 31 december	<u>19.000</u>	<u>19.000</u>

7.5. Bestemmingsreserves

Bestemmingsreserve Research

	<u>31 dec 2022</u>	<u>31 dec 2021</u>
Stand per 1 januari	6.205.846	5.696.720
Resultaatbestemming	-1.267.662	509.126
Overige mutaties	-	-
Stand per 31 december	<u>4.938.184</u>	<u>6.205.846</u>

<i>Bestemmingsreserve Uitbreiding Research</i>	31 dec 2022	31 dec 2021
Stand per 1 januari	6.915.363	3.371.749
Resultaatbestemming	2.236.673	3.543.614
Overige mutaties	-	-
Stand per 31 december	<u>9.152.036</u>	<u>6.915.363</u>
<i>Bestemmingsreserve Internationalisering</i>	31 dec 2022	31 dec 2021
Stand per 1 januari	-	-
Resultaatbestemming	2.000.000	-
Overige mutaties	-	-
Stand per 31 december	<u>2.000.000</u>	<u>-</u>
7.6. Bestemmingsfondsen		
<i>Bestemmingsfonds Nieuwbouw Instituut</i>	31 dec 2022	31 dec 2021
Stand per 1 januari	38.739.670	42.497.057
Resultaatbestemming	-3.757.387	-3.757.387
Overige mutaties	-	-
Stand per 31 december	<u>34.982.283</u>	<u>38.739.670</u>
<i>Bestemmingsfonds research</i>	31 dec 2022	31 dec 2021
Stand per 1 januari	14.153.062	15.655.241
Resultaatbestemming	978.317	-1.502.179
Overige mutaties	-	-
Stand per 31 december	<u>15.131.379</u>	<u>14.153.062</u>
7.7. Overige reserves		
<i>Algemene reserve</i>	31 dec 2022	31 dec 2021
Stand per 1 januari	4.683.921	-3.492.533
Resultaatbestemming	6.363.085	8.176.454
Overige mutaties	-	-
Stand per 31 december	<u>11.047.006</u>	<u>4.683.921</u>

Toelichting:

Het geplaatst kapitaal is volledig gestort en betreft voor € 18.000 gewone aandelen met een nominale waarde van € 1 en voor de resterende € 1.000 uit één prioriteitsaandeel.

De bestemmingsreserve Research bestaat uit bedragen die door de Raad van Bestuur zijn bestemd voor Research. In dit geval betreft dit de door de obligatiehouders geschonken rente. Ook het resultaat van de projecten is verwerkt in de reserve.

De bestemmingsreserve Uitbreiding Research is in 2020 gevormd en bestaat uit bedragen die zijn bestemd voor de voorbereiding van de Research. De vrijval uit het bestemmingsfonds Nieuwbouw Instituut wordt hier aan toegevoegd.

De bestemmingsreserve Internationalisering is in 2022 gevormd en de middelen in de reserve zijn bedoeld voor het ontwikkelen en uitvoeren van beleid en investeringen inzake buitenlandse patiënten en het versterken van onze internationale positie als research ziekenhuis voor kinderoncologie in Nederland.

Het bestemmingsfonds Nieuwbouw Instituut bestaat uit drie schenkingen;

- KiKa heeft € 43,5 miljoen beschikbaar gesteld voor de bouw van het instituut.

- Het Innovatiefonds Zorgverzekeraars heeft € 5 miljoen toegekend voor de bouw van de ouder-gedeelten van de ouder-kindkamers.

- Het restant van € 1,4 miljoen betreft schenkingen vanuit de Stichting Prinses Máxima Centrum Foundation die conform de tot en met 2017 gehanteerde methodiek in het bestemmingsfonds zijn opgenomen.

Vanaf 2018 worden de afschrijvingen van de aan deze schenkingen gerelateerde activa in mindering gebracht op het bestemmingsfonds Nieuwbouw Instituut.

Het bestemmingsfonds Research bestaat uit:

- Schenkingen van reeds gerealiseerde, maar nog niet uitgegeven core funding van KiKa

- Fonds met daarin nog te besteden gelden aan gezamenlijk onderzoek met het UMC Utrecht.

8. Voorzieningen

8.3. overige

<i>Het verloop is als volgt weer te geven:</i>	Saldo per 1 jan 2022	Dotatie	Onttrekking	Vrijval	Saldo per 31 dec 2022
	€	€	€	€	€
Jubilea	537.677	252.039	24.610	47.273	717.833
Blijfpremie	52.164	1.738	41.272	5.596	7.034
Langdurig zieken	219.115	1.123.156	-	219.115	1.123.156
Totaal voorzieningen	808.956	1.376.933	65.882	271.984	1.848.023

Toelichting in welke mate (het totaal van) de voorzieningen als langlopend moeten worden beschouwd:

	31 dec 2022
	€
Kortlopend deel van de voorzieningen (< 1 jr.)	1.067.171
Langlopend deel van de voorzieningen (> 1 jr.)	780.852
Hiervan langlopend (> 5 jaar)	630.112

Toelichting per categorie voorziening:

De voorziening jubilea is berekend op basis van de contante waarde van de toekomstige uitkeringen tegen een disconteringsvoet van 1% (2021: 1%), rekening houdend met een blijfkans.

Voor de medewerkers die in aanmerking komen voor de zogenoemde 'blijfpremie' wordt vanaf in dienst datum 36 maanden lang een voorziening opgebouwd. De laatste blijfpremie wordt in 2023 uitgekeerd.

De voorziening langdurig zieken is getroffen voor op balansdatum bestaande verplichtingen tot het in de toekomst doorbetalen van beloningen aan personeelsleden die op balansdatum naar verwachting blijvend geheel of gedeeltelijk niet in staat zijn om werkzaamheden te verrichten door ziekte of arbeidsongeschiktheid.

9. Langlopende schulden (nog voor meer dan een jaar)

9.3. schulden aan banken

De specificatie is als volgt:

	31 dec 2022	31 dec 2021
	€	€
Schulden aan banken	70.703.145	76.991.145
Totaal langlopende schulden (nog voor meer dan een jaar)	70.703.145	76.991.145

Het verloop is als volgt weer te geven:

	31 dec 2022	31 dec 2021
	€	€
Stand per 1 januari	90.743.641	110.732.410
Bij: nieuwe leningen	167.504	122.269
Af: aflossingen	13.920.000	20.111.038
Stand per 31 december	76.991.145	90.743.641
Af: aflossingsverplichting komend boekjaar	6.288.000	13.752.496
Stand langlopende schulden per 31 december	70.703.145	76.991.145

Toelichting in welke mate (het totaal van) de langlopende schulden als langlopend moeten worden beschouwd:

	31 dec 2022	31 dec 2021
	€	€
Kortlopend deel van de langlopende schulden (< 1 jr.)	6.288.000	13.752.496
Langlopend deel van de langlopende schulden (> 1 jr.)	70.703.145	76.991.145
Langlopend (> 5 jaar)	51.294.000	54.582.000

Voor een nadere toelichting op de langlopende schulden wordt verwezen naar de bijlage Overzicht langlopende schulden ultimo 2022.

De aflossingsverplichtingen zijn verantwoord onder kortlopende deel langlopende leningen.

Toelichting:**Kredietovereenkomst**

In 2014 is een kredietovereenkomst getekend met het consortium Rabobank en BNG voor de financiering van de nieuwbouw ter waarde van € 120 miljoen en werkkapitaal ter waarde van € 5 miljoen.

De werkkapitaalfaciliteit ad € 5 miljoen is beschikbaar, maar wordt niet gebruikt.

Schenkingsobligatie

Eind 2015 heeft Prinses Máxima Centrum voor Kinderoncologie B.V. twee soorten schenkingsobligaties uitgegeven. Het betreft in beide gevallen vreemd vermogen waarvoor rente wordt vergoed. Hierop is voor € 5,7 miljoen inschrijvingen ontvangen. De nominale waarde van één obligatie is € 1.000. Op de obligatie E wordt jaarlijks achteraf 5% rente betaald. Op de obligatie P wordt jaarlijks vooraf 5% rente betaald. De looptijd is zeven jaar voor zowel obligaties P als E. Het uitgangspunt is dat marktrente met 5% marktconform is voor een 7-jarige obligatie. De obligatielening van €5,6 miljoen is op het einde van de looptijd, 28 december 2022, volledig afgelost volgens de prospectus.

Achtergestelde leningen

Het UMC Utrecht heeft vijf achtergestelde leningen verstrekt ter financiering van de totstandkoming van het Prinses Máxima Centrum voor Kinderoncologie B.V., met een totale waarde van € 8 miljoen. In 2019 zijn UMC Utrecht en het Prinses Máxima Centrum voor Kinderoncologie B.V. een onderzoeksamenwerking overeengekomen waarbij de initiële aflossingsbedragen van € 2 miljoen per jaar aangewend kunnen worden voor gezamenlijk medisch wetenschappelijk onderzoek. Voor het jaar 2022 is € 2 miljoen aangewend voor gezamenlijk onderzoek. Daarmee zijn de vijf achtergestelde leningen van het UMC Utrecht afgelost per eind 2022.

10. Kortlopende schulden (ten hoogste 1 jaar)**10.2. andere obligaties en onderhandse leningen**

De specificatie is als volgt:

	<u>31 dec 2022</u>	<u>31 dec 2021</u>
	€	€
Andere obligaties	-	7.464.497
Onderhandse leningen	-	-
	<u>-</u>	<u>7.464.497</u>

Toelichting:

De aflossing van de obligatie heeft, conform de prospectus, plaatsgevonden eind december 2022.

10.3. schulden aan banken

De specificatie is als volgt:

	<u>31 dec 2022</u>	<u>31 dec 2021</u>
	€	€
Kortlopend deel langlopende leningen	6.288.000	6.288.000
	<u>6.288.000</u>	<u>6.288.000</u>

Toelichting:

Dit betreft de aflossingen die binnen 1 jaar zullen worden betaald.

10.5. schulden aan leveranciers en handelskredieten

De specificatie is als volgt:

	<u>31 dec 2022</u>	<u>31 dec 2021</u>
	€	€
Schulden aan leveranciers	20.661.795	16.966.883
	<u>20.661.795</u>	<u>16.966.883</u>

Toelichting:

Dit betreft de crediteuren positie ultimo boekjaar. De schulden aan leveranciers hebben een resterende looptijd van korter dan een jaar.

Dienstverleningsovereenkomst UMC Utrecht (DVO)

Voor de diensten die het UMC Utrecht aan het Prinses Máxima Centrum voor kinderoncologie B.V. levert is een samenwerkingsovereenkomst afgesproken. Alle diensten worden door de uitvoerende diensten gefactureerd. In de post "schulden aan leveranciers" is € 9,1 miljoen (31 december 2021: € 7,3 miljoen) opgenomen voor facturen die open staan per datum 31 december 2022.

10.9. belastingen en premies sociale verzekeringen

De specificatie is als volgt:

	<u>31 dec 2022</u>	<u>31 dec 2021</u>
	€	€
Belastingen en premies sociale verzekeringen	5.406.427	4.925.311
	<u>5.406.427</u>	<u>4.925.311</u>

Toelichting:

Dit betreft de nog te betalen BTW, loonheffing en Sociale lasten aan de belastingdienst. Deze schulden hebben een resterende looptijd van korter dan één jaar.

10.10. schulden ter zake van pensioenen

De specificatie is als volgt:

	<u>31 dec 2022</u>	<u>31 dec 2021</u>
	€	€
Schulden ter zake van pensioenen	2.756.604	136.310
	<u>2.756.604</u>	<u>136.310</u>

Toelichting:

Dit betreft de nog te betalen pensioen afdracht aan PFZW over de periode 2022. Deze schulden hebben een resterende looptijd van korter dan één jaar.

10.11. overige schulden

De specificatie is als volgt:

	<u>31 dec 2022</u>	<u>31 dec 2021</u>
	€	€
Nog te betalen salarissen	435.313	685.510
Nog te betalen bedragen	29.768.246	22.521.299
Vakantiegeld	4.104.732	3.815.984
Vakantiedagen	853.696	694.809
Verplichtingen persoonlijk budget levensfase	6.418.415	5.179.266
Zorgverzekering	-10.307	-92.058
	<u>41.570.095</u>	<u>32.804.810</u>

Toelichting:

In de post "nog te betalen bedragen" zijn onder andere nog te ontvangen facturen opgenomen van € 1,4 miljoen (2021: € 1,1 miljoen) van het UMCU, € 1,1 miljoen (2021: € 1 miljoen) voor nacalculatie dure geneesmiddelen 2019-2022, € 3,8 miljoen (2021: € 4,4 miljoen) van shared care-centra en de nuancering van de zorgopbrengsten per schadelastjaar van totaal € 19,5 miljoen (2021: € 13 miljoen).

10.12. overige passiva

De specificatie is als volgt:

	<u>31 dec 2022</u>	<u>31 dec 2021</u>
	€	€
Onderhanden projecten research	22.413.108	14.096.427
Vooruitontvangen bedragen	9.831.902	4.598.456
	<u>32.245.010</u>	<u>18.694.883</u>

Toelichting:

De wijziging in de grondslag RJ 221 Onderhanden projecten heeft ertoe geleid dat de positie Research onderhanden projecten retrospectief is gewijzigd. De gesaldeerde positie in de jaarrekening 2021 bedroeg € 7,3 miljoen.

De mutatie in 2022 op de post 'Research onderhanden projecten' bedraagt € 8,3 miljoen (-/- € 5,3 miljoen) en is het resultaat van verantwoorde opbrengsten ad € 11,8 miljoen (€ 8,4 miljoen) minus ontvangen financiering ad € 20,1 miljoen (€ 13,7 miljoen) van de onderhanden projecten in het boekjaar 2022. Hierin is tevens een positie ad € 0,9 miljoen (2021: € 0,4 miljoen) voor verlieslatende projecten opgenomen.

In de post 'Vooruitontvangen bedragen' is ultimo 2022 een Vooruitontvangen bedrag van KiKa opgenomen van € 6 miljoen (2021: € 3,5 miljoen), bijdragen voor de bouw van de 6/7e verdieping van € 2,7 miljoen en de KiKa korte broeken actie van € 0,6 miljoen.

Tenzij hierboven anders genoemd hebben de kortlopende schulden een looptijd korter dan één jaar.

11. Financiële instrumenten

Algemeen

Prinses Máxima Centrum voor Kinderoncologie B.V. maakt in de normale bedrijfsuitoefening gebruik van financiële instrumenten.

Kredietrisico

De vorderingen uit hoofde van handelsdebiteuren zijn voor het grootste deel geconcentreerd bij de zorgverzekeraars.

Renterisico en kasstroomrisico

Bij de achtergestelde leningen is sprake van een vast rentepercentage over de gehele looptijd. De leningen worden aangehouden tot het einde van de looptijd. Voor de rentetypische looptijd van de overige leningen wordt verwezen naar paragraaf Overzicht langlopende schulden ultimo 2022. De instelling heeft derhalve als beleid om geen afgeleide financiële instrumenten te gebruiken om (tussentijdse) rentefluctuaties te beheersen. Met de banken is overeenstemming over ons rentebeleid. Dit is nader geformaliseerd in de kredietovereenkomst. Gezien het vaste rentepercentage van de achtergestelde leningen loopt de instelling geen tot beperkt risico ten aanzien van toekomstige kasstromen.

Prijrisico

De instelling is voornamelijk werkzaam in de Europese Unie. Het valutarisico heeft vooral betrekking op posities en toekomstige transacties in Amerikaanse dollars in het kader van de onderzoeksmaterialen. Daarnaast is door de aard van de activiteiten het marktrisico beperkt.

Liquiditeitsrisico

Prinses Máxima Centrum voor Kinderoncologie B.V. maakt gebruik van meerdere banken om over meerdere kredietfaciliteiten te kunnen beschikken. Voor zover noodzakelijk, worden nadere zekerheden verstrekt aan de bank voor beschikbare kredietfaciliteiten. Prinses Máxima Centrum voor Kinderoncologie B.V. heeft daarnaast direct beschikking over liquiditeiten op haar bankrekeningen.

12. Niet in de balans opgenomen activa en verplichtingen

12.1 Meerjarige financiële verplichtingen

Leaseverplichtingen

De vennootschap is operationeel leaseverplichtingen aangegaan tot en met 2023. De totale verplichting per eind 2022 bedraagt € 0,04 miljoen. Daarnaast is in 2018 een 5 jarig huurcontract voor medische apparatuur aangegaan. De totale verplichting per eind 2022 bedraagt € 0,14 miljoen. Voor boekjaar 2023 bedraagt de verplichting € 0,14 miljoen.

Kredietovereenkomst

Er is een kredietovereenkomst afgesloten met een bankconsortium ter waarde van € 120 miljoen bouwkrediet en € 5 miljoen financiering werkkapitaal. Ten behoeve van dit krediet is een pandrecht gevestigd op alle bestaande en toekomstige vorderingen en alle roerende zaken. Tevens is hypotheekrecht verstrekt op het gebouw (boekwaarde gebouw is ultimo 2022 € 83,1 miljoen). Het Prinses Máxima Centrum voor kinderoncologie B.V. voldoet aan de in de overeenkomst gestelde voorwaarden met betrekking tot de solvabiliteit. De norm voor de DSCR is in 2021 niet gerealiseerd vanwege een versnelde aflossing van een langlopende lening. Dit in overleg en afstemming met de banken.

	Norm	Realisatie 2022	Realisatie 2021
DSCR	1,4	1,42	0,97
Solvabiliteit	25%	29,86%	33,14%

Nieuwbouw

Ten behoeve van het nieuwe gebouw is in april 2015 een erfpachtverplichting aangegaan met de Universiteit Utrecht voor de grond met een jaarlijkse canon van € 0,3 miljoen. Voor de bouw van de 6/7e verdieping zijn ultimo boekjaar nog verplichtingen aangegaan van € 8 miljoen.

Dienstverleningsovereenkomst UMC Utrecht

Met het UMC Utrecht is een langjarige samenwerkingsovereenkomst afgesloten voor onbepaalde tijd, met onderliggende dienstverleningsovereenkomsten per divisie. De kosten van de dienstverlening 2022 bedroegen in totaal € 25,2 miljoen.

Verplichtingen uit hoofde van het macrobeheersinstrument

Het macrobeheersinstrument kan door de minister van VWS ingezet worden om overschrijdingen van het macrokader zorg terug te vorderen bij instellingen voor medisch specialistische zorg en bij instellingen voor curatieve geestelijke gezondheidszorg. Jaarlijks wordt door de Nederlandse Zorgautoriteit (NZa) ambtshalve een mbi-omzetplafond vastgesteld. Tevens wordt door de NZa jaarlijks een omzetplafond per instelling vastgesteld, welke afhankelijk is van de realisatie van het mbi-omzetplafond van alle instellingen gezamenlijk. Deze vaststelling vindt plaats nadat door de minister van VWS de overschrijding van het mbi-omzetplafond uiterlijk vóór 1 december van het opvolgend jaar is gecommuniceerd.

Bij het opstellen van de jaarrekening 2022 bestaat nog geen inzicht in realisatie van het mbi-omzetplafond over 2022. Prinses Máxima Centrum voor Kinderoncologie B.V. is niet in staat een betrouwbare inschatting te maken van de uit het macrobeheersinstrument voortkomende verplichting en deze te kwantificeren. Als gevolg daarvan is deze verplichting niet tot uitdrukking gebracht in de balans van het Prinses Máxima Centrum voor Kinderoncologie B.V. per 31 december 2022.

MUTATIEOVERZICHT IMMATERIELE VASTE ACTIVA

	kosten van op- richting en uitgifte van aandelen	kosten van ontwikkeling	concessies, vergunningen en intellectuele eigendom	goodwill	vooruitbetaald op immateriële vaste activa	totaal
	€	€	€	€	€	€
Stand per 1 januari 2022						
- aanschafwaarde	-	2.359.326	-	-	21.017	2.380.343
- cumulatieve afschrijvingen	-	187.408	-	-	-	187.408
Boekwaarde per 1 januari 2022	-	2.171.918	-	-	21.017	2.192.935
Mutaties in het boekjaar						
- investeringen	-	-	-	-	-18.662	-18.662
- afschrijvingen	-	471.865	-	-	-	471.865
- bijzondere waardeverminderingen	-	-	-	-	-	-
- terugname bijz. waardeverminderingen	-	-	-	-	-	-
- <i>terugname geheel afgeschreven activa</i>						
aanschafwaarde	-	-	-	-	-	-
cumulatieve afschrijvingen	-	-	-	-	-	-
- <i>desinvesteringen</i>						
aanschafwaarde	-	-	-	-	-	-
cumulatieve afschrijvingen	-	-	-	-	-	-
per saldo	-	-	-	-	-	-
Mutaties in boekwaarde (per saldo)	-	-471.865	-	-	-18.662	-490.527
Stand per 31 december 2022						
- aanschafwaarde	-	2.359.326	-	-	2.355	2.361.681
- cumulatieve afschrijvingen	-	659.273	-	-	-	659.273
Boekwaarde per 31 december 2022	-	1.700.053	-	-	2.355	1.702.408
<i>Afschrijvingspercentage</i>	0,0%	20,0%	0,0%	0,0%	0,0%	

MUTATIEOVERZICHT MATERIELE VASTE ACTIVA

	bedrijfs- gebouwen en terreinen	machines en installaties	andere vaste bedrijfsmiddelen	vaste bedrijfsmiddelen in uitvoering en vooruitbetaald op materiële vaste vaste activa	niet aan de bedrijfsuitoefening dienstbaar	totaal
	€	€	€	€	€	€
Stand per 1 januari 2022						
- aanschafwaarde	96.611.545	37.905.471	51.179.668	3.996.321	-	189.693.005
- cumulatieve herwaarderingen	-	-	-	-	-	-
- cumulatieve afschrijvingen	11.889.688	8.299.717	22.490.823	-	-	42.680.228
Boekwaarde per 1 januari 2022	<u>84.721.857</u>	<u>29.605.754</u>	<u>28.688.845</u>	<u>3.996.321</u>	<u>-</u>	<u>147.012.777</u>
Mutaties in het boekjaar						
- investeringen	1.914.706	188.864	4.942.889	7.575.759	-	14.622.218
- herwaarderingen	-	-	-	-	-	-
- afschrijvingen	3.557.596	2.327.735	6.827.218	-	-	12.712.549
- bijzondere waardeverminderingen	-	-	-	-	-	-
- terugname bijz. waardeverminderingen	-	-	-	-	-	-
- <i>terugname geheel afgeschreven activa</i>						
aanschafwaarde	-	-	-	-	-	-
cumulatieve herwaarderingen	-	-	-	-	-	-
cumulatieve afschrijvingen	-	-	-	-	-	-
- <i>desinvesteringen</i>						
aanschafwaarde	-	-	71.203	-	-	71.203
cumulatieve herwaarderingen	-	-	-	-	-	-
cumulatieve afschrijvingen	-	-	51.846	-	-	51.846
per saldo	-	-	19.357	-	-	19.357
Mutaties in boekwaarde (per saldo)	<u>-1.642.890</u>	<u>-2.138.871</u>	<u>-1.903.686</u>	<u>7.575.759</u>	<u>-</u>	<u>1.890.312</u>
Stand per 31 december 2022						
- aanschafwaarde	98.526.251	38.094.335	56.051.354	11.572.080	-	204.244.020
- cumulatieve herwaarderingen	-	-	-	-	-	-
- cumulatieve afschrijvingen	15.447.284	10.627.452	29.266.195	-	-	55.340.931
Boekwaarde per 31 december 2022	<u>83.078.967</u>	<u>27.466.883</u>	<u>26.785.159</u>	<u>11.572.080</u>	<u>-</u>	<u>148.903.089</u>
<i>Afschrijvingspercentage</i>	3%-5%	5%-10%	5%-25%	0,0%	0,0%	

Overzicht langlopende schulden ultimo 2022

Leninggever	Datum	Hoofdsom	Totale loop-tijd	Soort lening	Werk- lijke rente %	Einde rentevast- periode	Restschuld December 2021	Nieuwe leningen in 2022	Aflossing in 2022	Restschuld 31 december 2022	Restschuld over 5 jaar	Resterende looptijd in jaren eind 2022	Aflossingswijze	Aflossing 2023	Gestelde zekerheden
		€					€	€	€	€	€			€	
Universitair Medisch Centrum Utrecht	2-jul-12	800.000	8	Achtergesteld	0,00%	31-12-2022	200.000	-	200.000	-	-	-	- Lineair	-	Geen
Universitair Medisch Centrum Utrecht	4-jun-13	2.200.000	10	Achtergesteld	0,00%	31-12-2022	550.000	-	550.000	-	-	-	- Lineair	-	Geen
Universitair Medisch Centrum Utrecht	22-mei-14	2.000.000	8	Achtergesteld	0,00%	31-12-2022	500.000	-	500.000	-	-	-	- Lineair	-	Geen
Universitair Medisch Centrum Utrecht	22-okt-14	960.000	7	Achtergesteld	0,00%	31-12-2022	240.000	-	240.000	-	-	-	- Lineair	-	Geen
Universitair Medisch Centrum Utrecht	26-mrt-15	2.040.000	8	Achtergesteld	0,00%	31-12-2022	510.000	-	510.000	-	-	-	- Lineair	-	Geen
Obligatiehouders	28-dec-15	5.678.000	7	Obligatie	5,00%	28-12-2022	5.464.496	167.504	5.632.000	-	-	-	- Ineens 28 dec 2022	-	Geen
Lening A2-A BNG/Rabobank	30-nov-16	12.000.000	15	Hypothecair	1,50%	28-11-2031	10.200.000	-	480.000	9.720.000	7.320.000	9	Lineair	480.000	
Lening A2-B BNG/Rabobank	30-jun-17	10.800.000	15	Hypothecair	2,40%	31-5-2024	9.180.000	-	432.000	8.748.000	6.588.000	10	Lineair	432.000	Hypotheek van
Lening A2-C BNG/Rabobank	30-jun-17	10.800.000	15	Hypothecair	2,90%	31-5-2027	9.180.000	-	432.000	8.748.000	6.588.000	10	Lineair	432.000	150 miljoen euro.
Lening A2-D BNG/Rabobank	31-okt-17	17.400.000	15	Hypothecair	2,35%	31-10-2024	14.964.000	-	696.000	14.268.000	10.788.000	10	Lineair	696.000	Pandrecht op
Lening A2-E BNG/Rabobank	30-apr-18	10.100.000	15	Hypothecair	2,24%	28-4-2028	8.686.000	-	404.000	8.282.000	6.262.000	11	Lineair	404.000	roerende zaken,
Lening A2-F BNG/Rabobank	30-apr-18	10.000.000	15	Hypothecair	1,65%	28-4-2023	8.600.000	-	400.000	8.200.000	6.200.000	11	Lineair	400.000	op bestaande en
Lening A2-H BNG/Rabobank	31-okt-19	11.100.000	15	Hypothecair	1,30%	31-10-2029	10.212.000	-	444.000	9.768.000	7.548.000	12	Lineair	444.000	toekomstige
Lening B2-A BNG/Rabobank	31-okt-18	19.200.000	7	Hypothecair	2,05%	31-10-2025	10.971.430	-	2.742.857	8.228.573	-	3	Lineair	2.742.857	objecten.
Lening B2-B BNG/Rabobank	31-okt-19	1.800.000	7	Hypothecair	1,00%	31-10-2024	1.285.715	-	257.143	1.028.572	-	4	Lineair	257.143	
Totaal							90.743.641	167.504	13.920.000	76.991.145	51.294.000			6.288.000	

Gesegmenteerde winst- en verliesrekening

SEGMENT ZORG

	Ref.	2022 €	2021 €
Bedrijfsopbrengsten			
A Baten uit beroeps- of bedrijfsmatige zorgverlening			
1. Zorgverzekeringswet	13.1	167.494.548	163.990.786
3. Subsidie op grond van een regeling als bedoeld in artikel 3 van de Kaderwet VWS- subsidies of door het Zorginstituut op grond van de artikelen 10.1.3, 10.1.4, 11.1.5 of 11.5.1 van de Wet langdurig zorg	13.3	1.519.106	1.341.865
5. Beschikbaarheidsbijdrage Zorgfuncties	13.5	1.801.678	1.944.268
6. Beschikbaarheidsbijdrage Academische Zorg	13.6	-	-
8. Overige baten uit beroeps- of bedrijfsmatige zorgverlening	13.8	9.747.148	5.299.144
		<u>180.562.480</u>	<u>172.576.063</u>
C Andere beroeps- of bedrijfsmatige activiteiten	14	5.208.014	4.270.710
Netto omzet		<u>185.770.494</u>	<u>176.846.773</u>
Overige bedrijfsopbrengsten	17	5.022.390	5.325.928
Som der bedrijfsopbrengsten		<u>190.792.884</u>	<u>182.172.701</u>
Bedrijfslasten			
Lonen en salarissen	19	65.073.946	62.472.160
Sociale lasten	20	8.692.817	8.015.882
Pensioenlasten	21	6.035.092	5.604.858
Kosten uitbesteed werk en andere externe kosten	22	37.743.223	38.404.070
Afschrijvingen op immateriële vaste activa en materiële vaste activa	23	9.597.092	9.089.954
Overige bedrijfskosten	26	53.352.644	48.190.892
Som der bedrijfslasten		<u>180.494.814</u>	<u>171.777.816</u>
Financiële baten en lasten			
Andere rentebaten en soortgelijke opbrengsten	28	-	27.286
Rentelasten en soortgelijke kosten	30	2.148.758	2.459.490
Resultaat voor belastingen		<u>8.149.312</u>	<u>7.962.681</u>
Belastingen		-	-
Resultaat na belastingen		<u>8.149.312</u>	<u>7.962.681</u>
RESULTAATBESTEMMING			
<i>Het resultaat is als volgt verdeeld:</i>		Bedrag in euro's <u>2022</u>	Bedrag in euro's <u>2021</u>
Toevoeging / (onttrekking):			
V Bestemmingsreserve Internationalisering		2.000.000	-
VI Bestemmingsfonds Nieuwbouw Instituut		-213.773	-213.773
Algemene / overige reserves		6.363.085	8.176.454
		<u><u>8.149.312</u></u>	<u><u>7.962.681</u></u>

SEGMENT RESEARCH

	Ref.	2022 €	2021 €
Bedrijfsopbrengsten			
A Baten uit beroeps- of bedrijfsmatige zorgverlening			
1. Zorgverzekeringswet	13.1	-	-
3. Subsidie op grond van een regeling als bedoeld in artikel 3 van de Kaderwet VWS- subsidies of door het Zorginstituut op grond van de artikelen 10.1.3, 10.1.4, 11.1.5 of 11.5.1 van de Wet langdurig zorg	13.3	-	-
5. Beschikbaarheidsbijdrage Zorgfuncties	13.5	-	-
6. Beschikbaarheidsbijdrage Academische Zorg	13.6	12.000.000	11.000.000
8. Overige baten uit beroeps- of bedrijfsmatige zorgverlening	13.8	-	50.792
		<u>12.000.000</u>	<u>11.050.792</u>
C Andere beroeps- of bedrijfsmatige activiteiten			
	14	-	-
Netto omzet		<u>12.000.000</u>	<u>11.050.792</u>
Overige bedrijfsopbrengsten	17	34.080.337	31.088.245
Som der bedrijfsopbrengsten		<u>46.080.337</u>	<u>42.139.037</u>
Bedrijfslasten			
Lonen en salarissen	19	20.115.779	18.628.091
Sociale lasten	20	3.404.432	3.052.858
Pensioenlasten	21	1.847.786	1.658.337
Kosten uitbesteed werk en andere externe kosten	22	2.725.838	2.285.659
Afschrijvingen op immateriële vaste activa en materiële vaste activa	23	3.604.096	3.478.274
Overige bedrijfskosten	26	15.978.692	14.028.871
Som der bedrijfslasten		<u>47.676.623</u>	<u>43.132.090</u>
Financiële baten en lasten			
Andere rentebaten en soortgelijke opbrengsten	28	-	-
Rentelasten en soortgelijke kosten	30	-	-
Resultaat voor belastingen		<u>-1.596.286</u>	<u>-993.053</u>
Belastingen		-	-
Resultaat na belastingen		<u>-1.596.286</u>	<u>-993.053</u>
RESULTAATBESTEMMING			
		Bedrag in euro's toevoeging	Bedrag in euro's onttrekking
<i>Het resultaat is als volgt verdeeld:</i>		<u>2022</u>	<u>2021</u>
Toevoeging / (onttrekking):			
V Bestemmingsreserve Research		-1.267.662	509.126
V Bestemmingsreserve Uitbreiding Research		2.236.673	3.543.614
VI Bestemmingsfonds Nieuwbouw Instituut		-3.543.614	-3.543.614
VI Bestemmingsfonds Research		978.317	-1.502.179
		<u>-1.596.286</u>	<u>-993.053</u>

Toelichting op de winst- en verliesrekening

Bedrijfsopbrengsten

13. Baten uit beroeps- of bedrijfsmatige zorgverlening

13.1. Zorgverzekeringswet

De specificatie is als volgt:

	<u>2022</u>	<u>2021</u>
	€	€
Gefactureerde omzet	167.494.548	163.990.786
Totaal	<u>167.494.548</u>	<u>163.990.786</u>

Toelichting:

De opbrengsten zorgverzekeringswet zijn inclusief de gedeclareerde bedragen voor dure geneesmiddelen. De omzet uit onderhanden werk is bepaald op basis van de onderhanden werkgroep. De mutatie in de stand van het onderhanden werk is in het boekjaar gerealiseerd en wordt daarom als omzet gewaardeerd.

13.3. Subsidie op grond van een regeling als bedoeld in artikel 3 van de Kaderwet VWS-subsidies of door het Zorginstituut op grond van de artikelen 10.1.3, 10.1.4, 11.1.5 of 11.5.1 van de Wet langdurig zorg

De specificatie is als volgt:

	<u>2022</u>	<u>2021</u>
	€	€
Subsidie op grond van een regeling als bedoeld in artikel 3 van de Kaderwet VWS-subsidies	1.519.106	1.341.865
Totaal	<u>1.519.106</u>	<u>1.341.865</u>

Toelichting:

Deze subsidies betreft de toegekende subsidie van € 1,5 miljoen voor kwaliteitsimpuls (2021: € 1,3 miljoen).

13.5. Beschikbaarheidsbijdrage Zorgfuncties

De specificatie is als volgt:

	<u>2022</u>	<u>2021</u>
	€	€
Beschikbaarheidsbijdrage Opleidingen	1.801.678	1.944.268
Totaal	<u>1.801.678</u>	<u>1.944.268</u>

Toelichting:

Deze opbrengsten betreffen de opbrengsten voor diverse verpleegkundige vervolgopleidingen die toegerekend worden aan 2022.

13.6. Beschikbaarheidsbijdrage Academische Zorg

De specificatie is als volgt:

	<u>2022</u>	<u>2021</u>
	€	€
Beschikbaarheidsbijdrage Academische Zorg	12.000.000	11.000.000
Totaal	<u>12.000.000</u>	<u>11.000.000</u>

13.8. Overige baten uit beroeps- of bedrijfsmatige zorgverlening

De specificatie is als volgt:

	<u>2022</u>	<u>2021</u>
	€	€
Overige baten	9.747.148	5.349.936
Totaal	<u>9.747.148</u>	<u>5.349.936</u>

Toelichting:

Onder de overige baten worden de zorgprestaties verantwoord van de niet nederlands verzekerde patiënten, opbrengsten van het commercieel restaurant, opbrengsten van parkeergarage en de ontvangen vergoedingen voor uitgeleend personeel.

14. Andere beroeps- of bedrijfsmatige activiteiten

De specificatie is als volgt:

	<u>2022</u>	<u>2021</u>
	€	€
Overige zorgprestaties	5.208.014	4.270.709
Totaal	<u>5.208.014</u>	<u>4.270.709</u>

Toelichting:

Onder de overige zorgprestaties is de bij andere UMC's in rekening gebrachte omzet voor patiënten verantwoord. Ook zijn onder deze post de kassiersgelden vanuit Zorgverzekeraars Nederland verantwoord.

17. Overige bedrijfsopbrengsten

De specificatie is als volgt:

	<u>2022</u>	<u>2021</u>
	€	€
Overige subsidies, waaronder loonkostensubsidies en EU-subsidies	4.795.777	5.019.410
Overige opbrengsten (waaronder project financiering)	34.306.950	31.394.764
Totaal	<u>39.102.727</u>	<u>36.414.174</u>

Toelichting:

De overige opbrengsten betreffen voor Research de verstrekte core funding Kika 2022 van €13,5 miljoen (2021: € 10 miljoen) en overige (project) financiering welke niet worden gefinancierd vanuit overheidsinstanties.

Bedrijfslasten**19. Lonen en salarissen**

De specificatie is als volgt:

	<u>2022</u>	<u>2021</u>
	€	€
Lonen en salarissen	85.189.725	81.100.251
Totaal	<u>85.189.725</u>	<u>81.100.251</u>

Specificatie gemiddeld aantal personeelsleden (in fte's) per segment:

- Zorg	899,0	900,0
- Research	355,0	340,0

Gemiddeld aantal personeelsleden op basis van full-time eenheden	<u>1.254,0</u>	<u>1.240,0</u>
--	----------------	----------------

Aantal personeelsleden dat buiten Nederland werkzaam is	-	-
---	---	---

Toelichting:

De toename in de lonen en salarissen is met name door de afgesloten CAO eind 2021 voor ziekenhuis personeel en medisch specialisten en een toename in de FTE.

20. Sociale lasten

De specificatie is als volgt:

	<u>2022</u>	<u>2021</u>
	€	€
Sociale lasten	12.097.249	11.068.739
Totaal	<u>12.097.249</u>	<u>11.068.739</u>

21. Pensioenlasten

De specificatie is als volgt:

	<u>2022</u>	<u>2021</u>
	€	€
Pensioenlasten	7.882.878	7.263.196
Totaal	<u>7.882.878</u>	<u>7.263.196</u>

22. Kosten uitbesteed werk en andere externe kosten

De specificatie is als volgt:

	<u>2022</u>	<u>2021</u>
	€	€
Personeel niet in loondienst	3.680.125	3.414.491
Overige	36.788.936	37.275.238
Totaal	<u>40.469.061</u>	<u>40.689.729</u>

Toelichting:

De overige kosten betreffen met name de door het UMC Utrecht in rekening gebrachte diensten op basis van de afgelopen samenwerkingsovereenkomst ad € 25,2 miljoen (2021: € 27,5 miljoen) en kosten van onderaanneming door shared care centra verantwoord.

23. Afschrijvingen op immateriële vaste activa en materiële vaste activa

De specificatie is als volgt:

	<u>2022</u>	<u>2021</u>
	€	€
Immateriële vaste activa	471.865	187.408
Materiële vaste activa	12.717.732	12.380.820
Boekverlies vast activa	11.591	-
Totaal	<u>13.201.188</u>	<u>12.568.228</u>

Toelichting:

Dit betreft investeringen in nieuwbouw, apparatuur en inventaris. Voor de specificatie wordt verwezen naar specificatie Mutatieoverzicht Materiele Vaste Activa.

26. Overige bedrijfskosten

De specificatie is als volgt:

	<u>2022</u>	<u>2021</u>
	€	€
Voedingsmiddelen en hotelmatige kosten	7.364.107	5.820.106
Algemene kosten	30.653.034	27.141.036
Patiëntgebonden kosten	26.789.396	26.378.053
Onderhoud en energiekosten	2.336.348	1.816.083
Huur en leasing	1.145.566	1.098.735
Dotaties en vrijval voorzieningen	1.042.885	-34.250
Totaal	<u>69.331.336</u>	<u>62.219.763</u>

Toelichting:

De algemene kosten en patiëntgebonden kosten betreffen met name ICT kosten € 7,9 miljoen, onderzoeksmaterialen € 7 miljoen en facilitaire diensten € 8,2 miljoen. Daarnaast is de toevoegingen aan de verplichting voor het persoonlijke levensfase budget en de personele verplichtingen ad € 1,3 miljoen (2021: € 1,1 miljoen) opgenomen onder de algemene kosten.

Financiële baten en lasten

28. Andere rentebaten en soortgelijke opbrengsten

De specificatie is als volgt:

	<u>2022</u>	<u>2021</u>
	€	€
Rentebaten	-	27.286
Totaal	<u>-</u>	<u>27.286</u>

Toelichting:

De ontvangen rente op lopende rekening en spaarrekening is verantwoord onder de rentebaten.

30. Rentelasten en soortgelijke kosten

De specificatie is als volgt:

	<u>2022</u>	<u>2021</u>
	€	€
Rentelasten	2.092.069	2.382.463
Overige financiële lasten	56.689	77.027
Totaal	<u>2.148.758</u>	<u>2.459.490</u>

Toelichting:

De rente op de langlopende leningen bij BNG / Rabobank is verantwoord onder de rentelasten. Onder overige financiële lasten zijn verantwoord: de bereidstellingsprovisie, de kosten van gebruik van de kredietlimiet en kasgeldfaciliteit, de kosten van de zekerhedenagent en de rente van de schenkingsobligaties.

32. Wet normering bezoldiging topfunctionarissen publieke en semipublieke sector (WNT)

De WNT is van toepassing op het Prinses Máxima Centrum voor Kinderoncologie B.V. Het voor het Prinses Máxima Centrum van Kinderoncologie B.V. toepasselijke bezoldigingsmaximum is in 2022 € 216.000. Het betreft het bezoldigingsmaximum voor zorg en jeugdhulp, klasse V, totaalscore 13 punten. Het Prinses Máxima Centrum kan voor één bestuurder terugvallen op de overgangsregeling. Het weergegeven individuele WNT-maximum is berekend naar rato van de omvang (en voor topfunctionarissen tevens de duur) van het dienstverband, waarbij voor de berekening de omvang van het dienstverband nooit groter kan zijn dan 1,0 fte. Uitzondering hierop is het WNT-maximum voor de leden van raad van commissarissen; dit bedraagt voor de voorzitter 15% en voor de overige leden 10% van het bezoldigingsmaximum, berekend naar rato van de duur van het lidmaatschap van de RvC in het betreffende jaar.

1. Bezoldiging topfunctionarissen:

Bedragen x € 1

	B.J.M. Gallé	R. Pieters	A.M.M. Eggermont
Funcctiegegevens	COO/CFO	CMO	CSO
Aanvang en einde functievervulling in 2022	1-1 tm 31-12	1-1 tm 31-12	1-1 tm 31-12
Omvang dienstverband (als deeltijdfactor in fte)	1,0	0,7	0,8
Dienstbetrekking?	Ja	Ja	Ja
Bezoldiging	€	€	€
Beloning plus belastbare onkostenvergoedingen	202.483	141.745	172.800
Beloningen betaalbaar op termijn	13.517	9.455	-
Subtotaal	216.000	151.200	172.800
Individueel toepasselijke bezoldigingsmaximum	216.000	151.200	172.800
-/- Onverschuldigd betaald en nog niet terugontvangen bedrag	-	-	-
Bezoldiging	216.000	151.200	172.800
Het bedrag van de overschrijding en de reden waarom de overschrijding al dan niet is toegestaan	n.v.t.	n.v.t.	n.v.t.
Toelichting op de vordering wegens onverschuldigde betaling	n.v.t.	n.v.t.	n.v.t.

Gegevens 2021

	COO/CFO	CMO	CSO
Funcctiegegevens	COO/CFO	CMO	CSO
Aanvang en einde functievervulling in 2021	1-1 tm 31-12	1-1 tm 31-12	1-1 tm 31-12
Omvang dienstverband (als deeltijdfactor in fte)	1,0	0,7	0,8
Dienstbetrekking?	Ja	Ja	Ja
Bezoldiging	€	€	€
Beloning plus belastbare onkostenvergoedingen	196.209	139.632	167.200
Beloningen betaalbaar op termijn	12.791	8.952	-
Subtotaal	209.000	148.584	167.200
Individueel toepasselijke bezoldigingsmaximum	209.000	146.300	167.200
Bezoldiging	209.000	148.584	167.200

2. Bezoldiging toezichthoudende topfunctionarissen

<i>Bedragen x € 1</i>	R. van Iperen	H.H.J. Bol	J. van der Werf	H. Klomp	J.H. Kingma
Functiegegevens	Voorzitter RvC	Lid RvC	Lid RvC	Lid RvC	Lid RvC
Aanvang en einde functievervulling in 2022	1-1 tm 31-12	1-1 tm 31-12	1-1 tm 31-12	1-1 tm 31-12	1-1 tm 31-12
Bezoldiging					
Bezoldiging	21.736	14.491	14.491	14.491	14.491
Individueel toepasselijke bezoldigingsmaximum	32.400	21.600	21.600	21.600	21.600
-/- Onverschuldigd betaald en nog niet terugontvangen bedrag	-	-	-	-	-
Bezoldiging	21.736	14.491	14.491	14.491	14.491
Het bedrag van de overschrijding en de reden waarom de overschrijding al dan niet is toegestaan	n.v.t.	n.v.t.	n.v.t.	n.v.t.	n.v.t.
Toelichting op de vordering wegens onverschuldigde betaling	n.v.t.	n.v.t.	n.v.t.	n.v.t.	n.v.t.

Gegevens 2021

<i>Bedragen x € 1</i>					
Functiegegevens	Voorzitter RvC	Lid RvC	Lid RvC	Lid RvC	Lid RvC
Aanvang en einde functievervulling in 2021	1-1 tm 31-12	1-1 tm 31-12	1-1 tm 31-12	1-1 tm 31-12	1-1 tm 31-12
Bezoldiging					
Bezoldiging	21.736	14.951*	-	-	14.491
Individueel toepasselijke bezoldigingsmaximum	31.350	20.900	-	-	20.900

<i>Bedragen x € 1</i>	B. Fransen	C. Ross van Dorp
Functiegegevens	Lid RvC	Lid RvC
Aanvang en einde functievervulling in 2022	1-1 tm 31-12	1-1 tm 31-12
Bezoldiging		
Bezoldiging	14.491	14.491
Individueel toepasselijke bezoldigingsmaximum	21.600	21.600
-/- Onverschuldigd betaald en nog niet terugontvangen bedrag	-	-
Bezoldiging	14.491	14.491
Het bedrag van de overschrijding en de reden waarom de overschrijding al dan niet is toegestaan	n.v.t.	n.v.t.
Toelichting op de vordering wegens onverschuldigde betaling	n.v.t.	n.v.t.

Gegevens 2021

<i>Bedragen x € 1</i>		
Functiegegevens	Lid RvC	Lid RvC
Aanvang en einde functievervulling in 2021	1-1 tm 31-12	1-1 tm 31-12
Bezoldiging		
Bezoldiging	14.491	14.491
Individueel toepasselijke bezoldigingsmaximum	20.900	20.900

* Hiervan heeft een bedrag van € 460 betrekking op de in rekening gebrachte BTW in het 2e kwartaal 2021.

33. Honoraria onafhankelijke accountant

De honoraria van de accountant over 2022 zijn als volgt:

	<u>2022</u>	<u>2021</u>
	€	€
1 Controle van de jaarrekening	320.665	374.852
2 Overige controlewerkzaamheden (w.o. Regeling AO/IC en Nacalculatie)	156.621	60.412
3 Fiscale advisering	-	-
4 Niet-controlediensten	-	-
Totaal honoraria accountant	<u>477.286</u>	<u>435.264</u>

Toelichting:

Bovenstaande honoraria betreffen de werkzaamheden die bij de vennootschap zijn uitgevoerd door accountantsorganisaties en externe accountants zoals bedoeld in artikel 1, lid 1 Wta (Wet toezicht accountants-organisaties) en de in rekening gebrachte honoraria van het gehele netwerk waartoe de accountantsorganisatie behoort. Deze honoraria hebben betrekking op het onderzoek van de jaarrekening over het boekjaar, ongeacht of de werkzaamheden reeds gedurende het boekjaar zijn verricht.

34. Transacties met verbonden partijen

Van transacties met verbonden partijen is sprake wanneer een relatie bestaat tussen de instelling, haar deelnemingen en hun bestuurders en leidinggevende functionarissen.

Er hebben zich geen transacties met verbonden partijen voorgedaan op niet-zakelijke grondslag.

35. Gebeurtenissen na balansdatum

Er hebben zich geen gebeurtenissen na balansdatum voorgedaan.

Vaststelling en goedkeuring

Vaststelling en goedkeuring jaarrekening

De Raad van Bestuur van Prinses Máxima Centrum voor Kinderoncologie B.V. heeft de jaarrekening 2022 opgemaakt op 04 april 2023.

De Raad van Commissarissen van Prinses Máxima Centrum voor Kinderoncologie B.V. heeft de jaarrekening 2022 goedgekeurd in de vergadering van 19 april 2023.

De Algemene Vergadering van Aandeelhouders van Prinses Máxima Centrum voor Kinderoncologie B.V. heeft de jaarrekening 2022 vastgesteld in de vergadering van 10 mei 2023.

Resultaatbestemming

Het resultaat wordt verdeeld volgens het overzicht resultaatbestemming in de winst- en verliesrekening.

Ondertekening door bestuurders en toezichhouders

W.G.
B.J.M. Gallé 04 april 2023

W.G.
R. Pieters 04 april 2023

W.G.
A.M.M. Eggermont 04 april 2023

W.G.
R.L. van Iperen 19 april 2023

W.G.
B. Fransen 19 april 2023

W.G.
C. Ross-Van Dorp 19 april 2023

W.G.
J.G. van der Werf 19 april 2023

W.G.
H.M. Klomp 19 april 2023

W.G.
C.M. Buijsrogge 19 april 2023

Overige gegevens

Overige gegevens

Statutaire regeling resultaatbestemming

In de statuten is bepaald, conform artikel 22, dat het behaalde resultaat ter vrije beschikking staat van de algemene vergadering.

Controleverklaring van de onafhankelijke accountant

De controleverklaring van de onafhankelijke accountant is opgenomen op de volgende pagina.



Controleverklaring van de onafhankelijke accountant

Aan: de algemene vergadering en de raad van commissarissen van Prinses Máxima Centrum voor Kinderoncologie B.V.

Verklaring over de jaarrekening 2022

Ons oordeel

Naar ons oordeel geeft de jaarrekening van Prinses Máxima Centrum voor Kinderoncologie B.V. ('de vennootschap') een getrouw beeld van de grootte en de samenstelling van het vermogen van de vennootschap op 31 december 2022 en van het resultaat over 2022 in overeenstemming met Titel 9 Boek 2 van het in Nederland geldende Burgerlijk Wetboek ('BW'), de Regeling openbare jaarverantwoording WMG en de bepalingen bij en krachtens de Wet normering topinkomens ('WNT').

Wat we hebben gecontroleerd

Wij hebben de in dit jaarverslag opgenomen jaarrekening 2022 van Prinses Máxima Centrum voor Kinderoncologie B.V. te Utrecht gecontroleerd.

De jaarrekening bestaat uit:

- de balans per 31 december 2022;
- de winst-en-verliesrekening over 2022; en
- de toelichting met een overzicht van de gehanteerde grondslagen voor financiële verslaggeving en overige toelichtingen.

Het stelsel voor financiële verslaggeving dat is gebruikt voor het opmaken van de jaarrekening, is Titel 9 Boek 2 BW, de Regeling openbare Jaarverantwoording WMG en de bepalingen bij en krachtens de Wet normering topinkomens ('WNT').

De basis voor ons oordeel

Wij hebben onze controle uitgevoerd volgens Nederlands recht, waaronder ook de Nederlandse controlestandaarden en het Controleprotocol WNT 2022 vallen. Onze verantwoordelijkheden op grond hiervan zijn beschreven in de paragraaf 'Onze verantwoordelijkheden voor de controle van de jaarrekening'.

Wij vinden dat de door ons verkregen controle-informatie voldoende en geschikt is als basis voor ons oordeel.

4SUDFUAQKA25-707121575-69

PricewaterhouseCoopers Accountants N.V., Fascinatio Boulevard 350, 3065 WB Rotterdam, Postbus 8800, 3009 AV Rotterdam

T: 088 792 00 10, F: 088 792 95 33, www.pwc.nl

'PwC' is het merk waaronder PricewaterhouseCoopers Accountants N.V. (KvK 34180285), PricewaterhouseCoopers Belastingadviseurs N.V. (KvK 34180284), PricewaterhouseCoopers Advisory N.V. (KvK 34180287), PricewaterhouseCoopers Compliance Services B.V. (KvK 51414406), PricewaterhouseCoopers Pensions, Actuarial & Insurance Services B.V. (KvK 54226368), PricewaterhouseCoopers B.V. (KvK 34180289) en andere vennootschappen handelen en diensten verlenen. Op deze diensten zijn algemene voorwaarden van toepassing, waarin onder meer aansprakelijkheidsvoorwaarden zijn opgenomen. Op leveringen aan deze vennootschappen zijn algemene inkoopvoorwaarden van toepassing. Op www.pwc.nl treft u meer informatie over deze vennootschappen, waaronder deze algemene (inkoop)voorwaarden die ook zijn gedeponeerd bij de Kamer van Koophandel te Amsterdam.

Onafhankelijkheid

Wij zijn onafhankelijk van Prinses Máxima Centrum voor Kinderoncologie B.V. zoals vereist in de Wet toezicht accountantsorganisaties (Wta), de Verordening inzake de onafhankelijkheid van accountants bij assuranceopdrachten (ViO) en andere voor de opdracht relevante onafhankelijkheidsregels in Nederland. Verder hebben wij voldaan aan de Verordening gedrags- en beroepsregels accountants (VGBA).

Informatie ter ondersteuning van ons oordeel

Wij hebben onze controlewerkzaamheden met betrekking tot fraude en continuïteit, en de aangelegenheden daaruit, bepaald in de context van de controle van de jaarrekening als geheel en bij het vormen van ons oordeel hierover. De informatie ter ondersteuning van ons oordeel, zoals onze bevindingen en observaties ten aanzien van de controleaanpak frauderisico's en de controleaanpak continuïteit, moet in dat kader worden gezien en niet als afzonderlijke oordelen of conclusies.

Controleaanpak frauderisico's

Wij hebben risico's op een afwijking van materieel belang in de jaarrekening die het gevolg is van fraude geïdentificeerd en ingeschat. Wij hebben tijdens onze controle inzicht verkregen in Prinses Máxima Centrum voor Kinderoncologie B.V. en haar omgeving en de componenten van het interne beheersingssysteem, waaronder het risico-inschattingsproces en de wijze waarop de raad van bestuur inspeelt op frauderisico's en het interne beheersingssysteem monitort en de wijze waarop de raad van commissarissen toezicht uitoefent en de uitkomsten daarvan. Wij verwijzen naar het hoofdstuk Financiën van het bestuursverslag, waarin de raad van bestuur haar frauderisicobeheersing heeft toegelicht.

Wij hebben ten aanzien van het risico op afwijkingen van materieel belang als gevolg van fraude de opzet en implementatie van de interne beheersing geëvalueerd, waaronder de frauderisicoanalyse van het management, de integriteitscode en de klokkenluidersregeling, en voor zover wij dat noodzakelijk achten voor onze controle, de werking getoetst van deze interne beheersmaatregelen.

Wij hebben om inlichtingen gevraagd bij de leden van de raad van bestuur, het financieel management en de raad van commissarissen of zij op de hoogte zijn van feitelijke, vermeende of vermoede fraude. Hieruit volgden geen signalen van feitelijke, vermeende of vermoede fraude die kunnen leiden tot een afwijking van materieel belang.

Als onderdeel van ons proces voor het identificeren van frauderisico's, hebben wij frauderisicofactoren overwogen met betrekking tot frauduleuze financiële verslaggeving, oneigenlijke toe-eigening van activa en omkoping en corruptie. Wij hebben geëvalueerd of deze factoren een indicatie vormden voor de aanwezigheid van frauderisico's.

De door ons geïdentificeerde frauderisico's en uitgevoerde specifieke werkzaamheden zijn als volgt:

Geïdentificeerde frauderisico's Onze controlewerkzaamheden en observaties

Het doorbreken van interne beheersingsmaatregelen door het management

Het management bevindt zich in een unieke positie om fraude te plegen, omdat het in staat is de administratieve vastleggingen te manipuleren en frauduleuze financiële overzichten op te stellen door interne beheersingsmaatregelen te doorbreken die anderszins effectief lijken te werken. Daarom besteden wij bij al onze controles aandacht aan het risico van het doorbreken van maatregelen van interne beheersing door het management met betrekking tot:

- Journaalposten en andere aanpassingen die tijdens het opstellen van de jaarrekening zijn gemaakt.
- Schattingen.
- Significante transacties buiten het kader van de normale bedrijfsuitoefening.

Wij hebben daarbij bijzondere aandacht voor tendenties als gevolg van mogelijke belangen van het management om het resultaat te verhogen.

Wij hebben de opzet en implementatie geëvalueerd van de maatregelen van interne beheersing in de processen voor het genereren en verwerken van journaalposten en het maken van schattingen.

Wij hebben journaalposten geselecteerd op basis van risicocriteria en hierop specifieke controlewerkzaamheden verricht. Deze werkzaamheden omvatten onder meer inspectie van informatie uit brondocumenten.

Daarnaast hebben wij specifieke controlewerkzaamheden verricht voor belangrijke schattingen van het management, waaronder omzetschattingen voor de zorgomzet en researchomzet. Wij hebben in het bijzonder aandacht gehad voor het inherente risico van mogelijke vooringenomenheid van het management bij schattingen.

Onze werkzaamheden hebben niet geleid tot specifieke aanwijzingen voor fraude of vermoedens van fraude ten aanzien van het doorbreken van de interne beheersing door het management.

Het risico van frauduleuze financiële verslaggeving ten gevolge van te hoog verantwoorde omzet

Als onderdeel van onze risico inschatting en uitgaande van de veronderstelling dat er bij de opbrengstenverantwoording frauderisico's bestaan, hebben wij geëvalueerd welke opbrengstsoorten aanleiding geven tot een risico op afwijking van materieel belang als gevolg van fraude.

Wij hebben de opzet en implementatie geëvalueerd van de maatregelen van interne beheersing ten aanzien van de omzetverantwoording.

Wij hebben data-analyses uitgevoerd om afwijkende omzetboekingen in het boekjaar te identificeren en hebben specifieke gegevensgerichte werkzaamheden uitgevoerd, waaronder het vaststellen dat deze omzetboekingen zijn gebaseerd op daadwerkelijke prestaties in het betreffende boekjaar. Wij hebben specifieke gegevensgerichte werkzaamheden uitgevoerd op het onderhandenwerk en de waardering daarvan.

Onze werkzaamheden hebben niet geleid tot specifieke aanwijzingen voor fraude of vermoedens.

Wij hebben in onze controle een element van onvoorspelbaarheid ingebouwd. Wij zijn tijdens de controle alert gebleven op indicaties voor fraude. Ook hebben wij de uitkomst van andere controlewerkzaamheden beoordeeld en overwogen of er bevindingen zijn die een aanwijzing vormt voor fraude of het niet-naleven van wet- en regelgeving. Indien daar sprake van was, hebben wij onze evaluatie van het risico van fraude en de gevolgen daarvan voor onze controlewerkzaamheden opnieuw geëvalueerd.

Controleaanpak continuïteit

Zoals toegelicht in het onderdeel Continuïteitsveronderstelling op pagina 38 van de jaarrekening heeft de raad van bestuur zijn continuïteitsbeoordeling voor tenminste twaalf maanden vanaf de datum van opmaken van de jaarrekening uitgevoerd en geen gebeurtenissen of omstandigheden geïdentificeerd die gerede twijfel kunnen doen ontstaan over de mogelijkheid van de entiteit om haar continuïteit te handhaven (hierna: continuïteitsrisico's).

Onze werkzaamheden om de continuïteitsbeoordeling van de raad van bestuur te evalueren omvatten onder andere:

- Overwegen of de continuïteitsbeoordeling van de raad van bestuur alle relevante informatie bevat waarvan wij als gevolg van onze controle kennis hebben en de raad van bestuur bevragen over de belangrijkste veronderstellingen en uitgangspunten.
- Evalueren van de begrote operationele resultaten en daaraan gerelateerde kasstromen voor de periode van tenminste twaalf maanden vanaf de datum van opmaken van de jaarrekening rekening houdend met de ontwikkelingen in de branche zoals contractafspraken met zorgverzekeraars en cao ontwikkelingen en onze kennis uit de controle.
- Analyseren of de huidige en de benodigde financiering voor het kunnen continueren van het geheel van de bedrijfsactiviteiten is gewaarborgd, inclusief het voldoen aan relevante convenanten.
- Inwinnen van inlichtingen bij de raad van bestuur over zijn kennis van continuïteitsrisico's na de periode van de door de raad van bestuur verrichte continuïteitsbeoordeling.

Onze controlewerkzaamheden hebben geen informatie opgeleverd die strijdig is met de veronderstellingen en aannames van de raad van bestuur over de gehanteerde continuïteitsveronderstelling.

Naleving anticumulatiebepaling WNT niet gecontroleerd

In overeenstemming met het Controleprotocol WNT 2022 hebben wij de anticumulatiebepaling, bedoeld in artikel 1.6a WNT en artikel 5, lid 1, onderdelen n en o, Uitvoeringsregeling WNT, niet gecontroleerd. Dit betekent dat wij niet hebben gecontroleerd of er wel of niet sprake is van een normoverschrijding door een leidinggevende topfunctionaris vanwege eventuele dienstbetrekkingen als leidinggevende topfunctionaris bij andere WNT-plichtige instellingen, en of de in dit kader vereiste toelichting juist en volledig is.

Verklaring over de in het jaarverslag opgenomen andere informatie

Het jaarverslag omvat ook andere informatie. Dat betreft alle informatie in het jaarverslag anders dan de jaarrekening en onze controleverklaring daarbij.

Op grond van onderstaande werkzaamheden zijn wij van mening dat de andere informatie:

- met de jaarrekening verenigbaar is en geen materiële afwijkingen bevat;
- alle informatie bevat die op grond van RJ 400 is vereist voor het bestuursverslag en op grond van Titel 9 Boek 2 BW en de Regeling openbare jaarverantwoording WMG is vereist voor het verslag van de interne toezichthouder en de overige gegevens.

Wij hebben de andere informatie gelezen en hebben op basis van onze kennis en ons begrip, verkregen vanuit de jaarrekeningcontrole of anderszins, overwogen of de andere informatie materiële afwijkingen bevat.

Met onze werkzaamheden hebben wij voldaan aan de vereisten in Titel 9 Boek 2 BW en de Regeling openbare jaarverantwoording WMG en de Nederlandse Standaard 720. Deze werkzaamheden hebben niet dezelfde diepgang als onze controlewerkzaamheden bij de jaarrekening.

De raad van bestuur is verantwoordelijk voor het opstellen van de andere informatie, waaronder het bestuursverslag in overeenstemming met RJ 400 en de overige gegevens in overeenstemming met Titel 9 Boek 2 BW en de Regeling openbare jaarverantwoording WMG alsmede voor het toevoegen van het verslag van de interne toezichthouder.

Verantwoordelijkheden met betrekking tot de jaarrekening en de accountantscontrole

Verantwoordelijkheden van de raad van bestuur en de raad van commissarissen voor de jaarrekening

De raad van bestuur is verantwoordelijk voor:

- het opmaken en het getrouw weergeven van de jaarrekening in overeenstemming met Titel 9 Boek 2 BW, de Regeling openbare jaarverantwoording WMG en de bepalingen bij en krachtens de WNT; en voor
- een zodanige interne beheersing die de raad van bestuur noodzakelijk acht om het opmaken van de jaarrekening mogelijk te maken zonder afwijkingen van materieel belang als gevolg van fouten of fraude.

Bij het opmaken van de jaarrekening moet de raad van bestuur afwegen of de vennootschap in staat is om haar werkzaamheden in continuïteit voort te zetten. Op grond van het genoemde verslaggevingsstelsel moet de raad van bestuur de jaarrekening opmaken op basis van de continuïteitsveronderstelling, tenzij de raad van bestuur het voornemen heeft om de vennootschap te liquideren of de bedrijfsactiviteiten te beëindigen of als beëindiging het enige realistische alternatief is. De raad van bestuur moet gebeurtenissen en omstandigheden waardoor gereede twijfel zou kunnen bestaan of de vennootschap haar bedrijfsactiviteiten kan voortzetten, toelichten in de jaarrekening.

De raad van commissarissen is verantwoordelijk voor het uitoefenen van toezicht op het proces van financiële verslaggeving van de vennootschap.



Onze verantwoordelijkheden voor de controle van de jaarrekening

Onze verantwoordelijkheid is het zodanig plannen en uitvoeren van een controleopdracht dat wij daarmee voldoende en geschikte controle-informatie verkrijgen voor het door ons af te geven oordeel.

Onze doelstellingen zijn een redelijke mate van zekerheid te verkrijgen over de vraag of de jaarrekening als geheel geen afwijking van materieel belang bevat als gevolg van fraude of van fouten en een controleverklaring uit te brengen waarin ons oordeel is opgenomen. Een redelijke mate van zekerheid is een hoge mate maar geen absolute mate van zekerheid waardoor het mogelijk is dat wij tijdens onze controle niet alle afwijkingen van materieel belang ontdekken.

Afwijkingen kunnen ontstaan als gevolg van fraude of fouten en zijn materieel indien redelijkerwijs kan worden verwacht dat deze, afzonderlijk of gezamenlijk, van invloed kunnen zijn op de economische beslissingen die gebruikers op basis van deze jaarrekening nemen. De materialiteit beïnvloedt de aard, timing en omvang van onze controlewerkzaamheden en de evaluatie van het effect van onderkende afwijkingen op ons oordeel.

Een meer gedetailleerde beschrijving van onze verantwoordelijkheden is opgenomen in de bijlage bij onze controleverklaring.

Rotterdam, 19 april 2023
PricewaterhouseCoopers Accountants N.V.

Origineel getekend door drs. C. Hameeteman RA

Bijlage bij onze controleverklaring over de jaarrekening 2022 van Prinses Máxima Centrum voor Kinderoncologie B.V.

In aanvulling op wat is vermeld in onze controleverklaring hebben wij in deze bijlage onze verantwoordelijkheden voor de controle van de jaarrekening nader uiteengezet en toegelicht wat een controle inhoudt.

De verantwoordelijkheden van de accountant voor de controle van de jaarrekening

Wij hebben deze accountantscontrole professioneel-kritisch uitgevoerd en hebben waar relevant professionele oordeelsvorming toegepast in overeenstemming met de Nederlandse controlestandaarden, het Controleprotocol WNT 2022, ethische voorschriften en de onafhankelijkheidseisen. Onze controle bestond onder andere uit:

- Het identificeren en inschatten van de risico's dat de jaarrekening afwijkingen van materieel belang bevat als gevolg van fouten of fraude, het in reactie op deze risico's bepalen en uitvoeren van controlewerkzaamheden en het verkrijgen van controle-informatie die voldoende en geschikt is als basis voor ons oordeel. Bij fraude is het risico dat een afwijking van materieel belang niet ontdekt wordt groter dan bij fouten. Bij fraude kan sprake zijn van samenspanning, valsheid in geschrifte, het opzettelijk nalaten transacties vast te leggen, het opzettelijk verkeerd voorstellen van zaken of het doorbreken van de interne beheersing.
- Het verkrijgen van inzicht in de interne beheersing die relevant is voor de controle met als doel controlewerkzaamheden te selecteren die passend zijn in de omstandigheden. Deze werkzaamheden hebben niet als doel om een oordeel uit te spreken over de effectiviteit van de interne beheersing van de vennootschap.
- Het evalueren van de geschiktheid van de gebruikte grondslagen voor financiële verslaggeving en het evalueren van de redelijkheid van schattingen door de raad van bestuur en de toelichtingen die daarover in de jaarrekening staan.
- Het vaststellen dat de door de raad van bestuur gehanteerde continuïteitsveronderstelling aanvaardbaar is. Ook op basis van de verkregen controle-informatie vaststellen of er gebeurtenissen en omstandigheden zijn waardoor gereede twijfel zou kunnen bestaan of de vennootschap haar bedrijfsactiviteiten in continuïteit kan voortzetten. Als wij concluderen dat er een onzekerheid van materieel belang bestaat, zijn wij verplicht om aandacht in onze controleverklaring te vestigen op de relevante gerelateerde toelichtingen in de jaarrekening. Als de toelichtingen inadequaat zijn, moeten wij onze verklaring aanpassen. Onze conclusies zijn gebaseerd op de controle-informatie die verkregen is tot de datum van onze controleverklaring. Toekomstige gebeurtenissen of omstandigheden kunnen er echter toe leiden dat een onderneming haar continuïteit niet langer kan handhaven.
- Het evalueren van de presentatie, structuur en inhoud van de jaarrekening en de daarin opgenomen toelichtingen en het evalueren of de jaarrekening een getrouw beeld geeft van de onderliggende transacties en gebeurtenissen.

Wij communiceren met de raad van commissarissen onder andere over de geplande reikwijdte en timing van de controle en over de significante bevindingen die uit onze controle naar voren zijn gekomen, waaronder eventuele significante tekortkomingen in de interne beheersing.